



**ŠILUTĖS RAJONO SAVIVALDYBĖS  
IKIMOKYKLINIO UGDYMO ĮSTAIGAS LANKANČIŲ VAIKŲ  
PROFILAKTINIŲ SVEIKATOS PATIKRINIMŲ  
2016 -2017 M. M. DUOMENŲ ANALIZĖ**

PARENGĖ:

Šilutės rajono savivaldybės

Visuomenės sveikatos biuro

Visuomenės sveikatos stebėsenos specialistė Aida Vindžigelskienė

Šilutė, 2017

## TURINYS

ĮVADAS .....	3
1. Mokinių profilaktinių patikrinimų ataskaita pagal formą Nr. 027- 1/A „Vaiko sveikatos pažymėjimas“ .....	4
2. Vaikų sveikatos būklė .....	5
Mokinių skaičius priešmokyklinio ir ikimokyklinio ugdymo įstaigose.....	5
Kūno masės indeksas .....	5
Fizinės būklės įvertinimas procentaliniu metodu .....	6
Sveikų mokinių skaičius .....	7
Mokinių sveikatos sutrikimai.....	7-8
Dantų ir žandikaulių būklės įvertinimas .....	8-9
APIBENDRINIMAS .....	10
REKOMENDACIJOS .....	11

## ĮVADAS

Šeima ir ikimokyklinės įstaigos- vienos svarbiausios vaiko besivystančiam pasauliui. Vaikystės laikotarpiu formuojamos vaiko vertybės, kurios taps pamatu tolimesniam gyvenimui. Todėl labai svarbu dar vaikui padėti suprasti, kad sveikata yra neįkainojamas dalykas – ją reikia saugoti, tausoti ir stiprinti.

Duomenys apie vaikų sveikatos būklę gaunami iš statistinės apskaitos formos Nr. 027-1/a „Vaiko sveikatos pažymėjimas“ (toliau – Vaiko sveikatos pažymėjimas). Mokinių sveikatos būklės duomenys naudojami mokinių sveikatos duomenų rinkimui, kaupimui, analizei ir vertinimui. Atsižvelgiant į mokinių sveikatos problemas yra kryptingai planuojama ir įgyvendinama sveikatos priežiūra bendrojo ugdymo mokyklose, organizuojamos sveikatos stiprinimo priemonės, susijusios su ligų ir traumų profilaktika.

Vaiko sveikatos pažymėjime pateikiami pagrindiniai vaiko sveikatos rodikliai, kurių duomenis visuomenės sveikatos priežiūros specialistas, vykdamas mokinių sveikatos priežiūrą priešmokyklinio ir/ar ikimokyklinio ugdymo įstaigose, teikia Šilutės rajono savivaldybės Visuomenės sveikatos biurui, kuris rengia Šilutės rajono savivaldybės bendrojo ugdymo mokyklų mokinių priešmokyklinio ir ikimokyklinio amžiaus grupių vaikų sveikatos ataskaitą.

Analizuojant 2016–2017 mokslo metų mokinių sveikatos būklę, buvo įvestos Šilutės rajono savivaldybės priešmokyklinio ir ikimokyklinio ugdymo įstaigos, kuriuose dirba Šilutės rajono savivaldybės Visuomenės sveikatos biuro sveikatos priežiūros specialistai, vykdamys mokinių sveikatos priežiūrą priešmokyklinio ir ikimokyklinio ugdymo įstaigose, tai: Saugų vaikų darželis, Švėkšnos lopšelis-darželis, lopšelis-darželis „Ažuoliukas“, lopšelis-darželis „Gintarėlis“, lopšelis-darželis „Žibutė“, lopšelis-darželis „Raudonkepuraitė“, lopšelis-darželis „Pušėlė“ ir lopšelis-darželis „Žvaigždutė“.

**1. MOKINIŲ PROFILAKTINIŲ PATIKRINIMŲ ATASKAITA PAGAL FORMĄ NR. 027-1/A  
„VAIKO SVEIKATOS PAŽYMĖJIMAS“ (Absoliučiais skaičiais)**

		<b>Iš viso:</b>
<b>Iš viso sutrikimų:</b>		<b>481</b>
Kraujotakos sistema (I00-I99)		<b>140</b>
Kvėpavimo sistema (J00-J99)		<b>116</b>
Nervų sistema (G00-G99)		<b>63</b>
Virškinimo sistema (K00-K93)		<b>4</b>
Urogenitalinė sistema (N00-N93)		<b>10</b>
Endokrininė sistema (E00-E89)		<b>8</b>
Skeleto-raumenų sist. (M00-M99)		<b>46</b>
Kraujas (D50-D89)		<b>9</b>
Oda ir jos priedai (L00-L99)		<b>18</b>
Klausos sutrikimai (H60-H95)		<b>1</b>
Regos sutrikimai (H00-H59)		<b>55</b>
Kiti sutrikimai		<b>11</b>
KMI per mažas		<b>80</b>
KMI normalus		<b>1008</b>
KMI antsvoris		<b>33</b>
KMI nutukimas		<b>3</b>
Bendras vaikų skaičius		<b>1132</b>
Patikrinti vaikai		<b>1124</b>
Nepatikrinti vaikai		<b>8</b>
Sveiki vaikai		<b>712</b>
Turintys sveikatos sutrikimų		<b>412</b>
Fizinės būklės įvertinimas:	HAN	<b>862</b>
	HAK (apatinė riba)	<b>53</b>
	HAK (viršutinė riba)	<b>5</b>
	HNA	<b>130</b>
	Nenurodyta	<b>74</b>

**1 pav.** Mokinių profilaktinių patikrinimų ataskaita pagal formą NR. 027-1/A „Vaiko sveikatos pažymėjimas“ (absoliučiais skaičiais). (Šaltinis: Šilutės rajono savivaldybės Visuomenės sveikatos biuras)

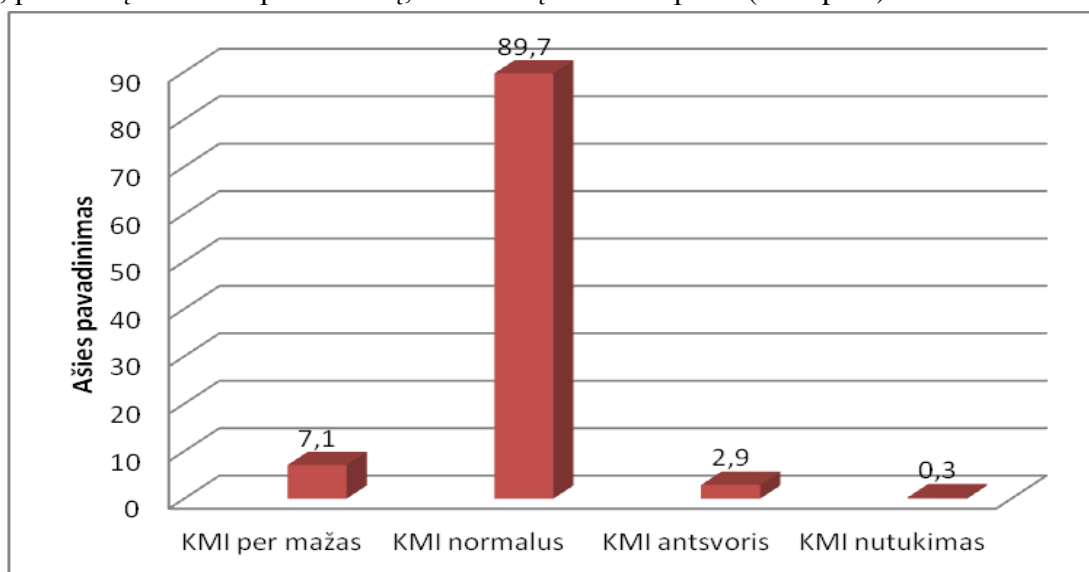
## 2. VAIKŲ SVEIKATOS BŪKLĖ

### MOKINIŲ SKAIČIUS PRIEŠMOKYKLINIO IR IKIMOKYKLINIO UGDYMO ĮSTAIGOSE

2016–2017 mokslo metais Šilutės rajono savivaldybės priešmokyklinio ir ikimokyklinio ugdymo įstaigų mokinių sveikatos būklės ataskaitoje pateikiamas mokinių skaičius pagal sveikatos priežiūros specialistų 2016 m. lapkričio mėn. pateiktus duomenis šiose ugdymo įstaigose: Saugų vaikų darželis, Švėkšnos lopšelis-darželis, lopšelis-darželis „Ažuoliukas“, lopšelis-darželis „Gintarėlis“, lopšelis-darželis „Žibutė“, lopšelis-darželis „Raudonkepuraitė“, lopšelis-darželis „Pušėlė“ ir lopšelis-darželis „Žvaigždutė“. Pagal gautus duomenis šias ugdymo įstaigas lankė 1132 vaikai. Iš jų sveikatą patikrinę buvo 1124 vaikai (99,3 proc.).

### KŪNO MASĖS INDEKSAS

Kūno masės indeksas (KMI) – tai patikimas kūno riebalų masės indikatorius daugeliui vaikų, paauglių bei suaugusiųjų. KMI nenurodo konkrečios kūno riebalų masės procentinės dalies organizme, tačiau pagal specialiai apskaičiuotą KMI indeksą gali padėti nustatyti, ar žmogaus kūno svoris per mažas, normalus ar per didelis. Vaikams ir paaugliams KMI svyruoja priklausomai nuo amžiaus ir lyties, tad normalu, kad dar nesubrendusio organizmo KMI yra per mažas. Tačiau, kai mokyklinio amžiaus vaikų KMI viršija normas, galima įtarti mitybos sutrikimą, fizinio aktyvumo stoką, ar kitą sveikatos sutrikimą. Išanalizavus mokinių pasiskirstymą pagal KMI įvertinimus pastebima, kad normalų KMI indeksą turi net 89,7 proc. vaikų, per mažą KMI-7,1 proc. vaikų, o antsvorį turi tik 3 proc. (žr. 2 pav.).

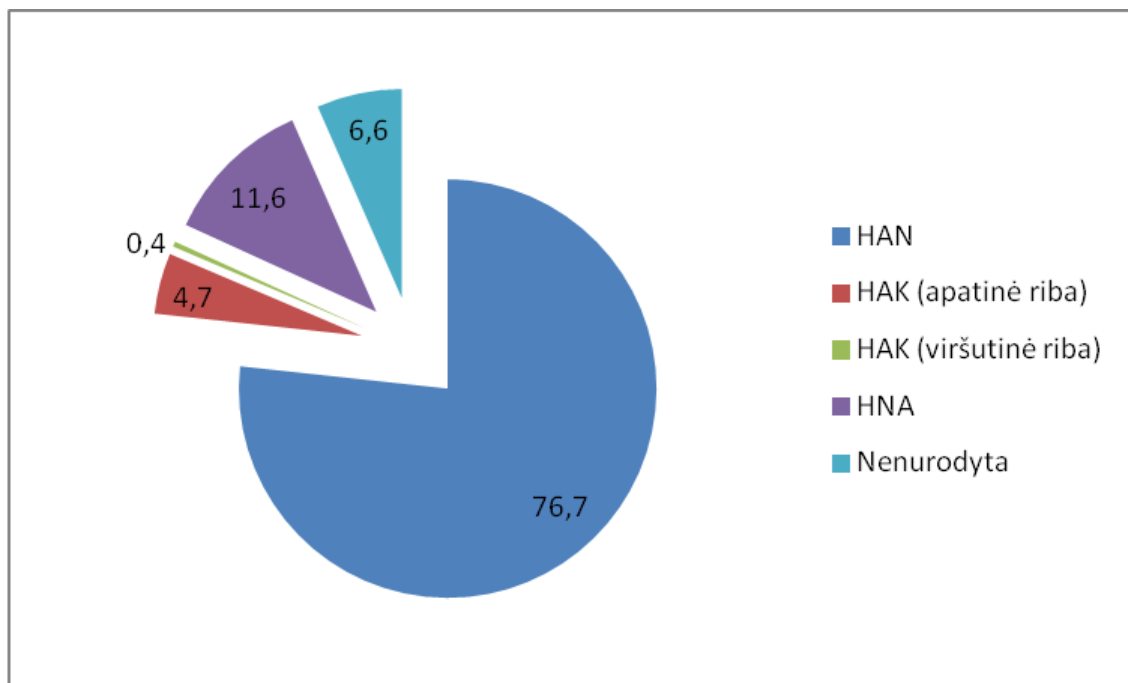


2 pav. Vaikų pasiskirstymas pagal kūno masės indekso įvertinimą 2016m. (proc. nuo patikrinusiųjų).

( Šaltinis: Šilutės rajono savivaldybės Visuomenės sveikatos biuras)

## FIZINĖS BŪKLĖS ĮVERTINIMAS PROCENTALINIU METODU

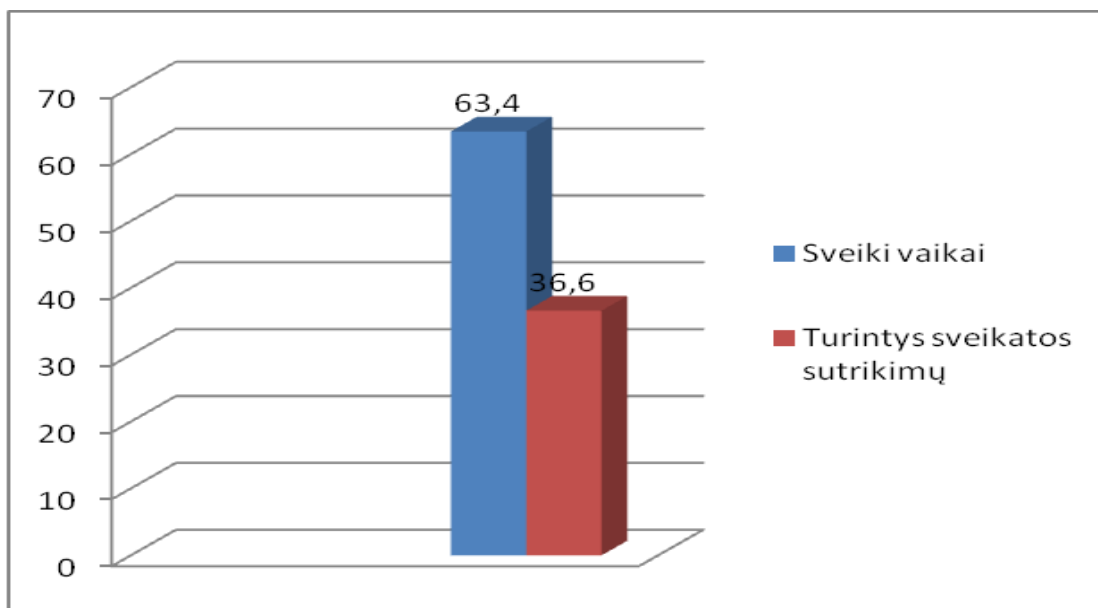
Vaiko sveikatos pažymėjimo laukelyje „Fizinės būklės įvertinimas procentaliniu metodu“ įrašoma, kad augimas yra harmoningas (HAN), jei vaiko ūgis yra normalus, t. y. atitinka amžių arba nukrypęs nuo vidutinio leistinose ribose. Kai vaiko ūgis yra kraštutinis, t. y. labai žemas – rašoma – harmoningas augimas (HAK) (apatinė riba), o kai labai aukštas – harmoningas augimas (HAK) (viršutinė riba). Šiais atvejais visi kiti fizinės būklės rodikliai atitinka ūgį, kūnas formuojasi proporcingai, funkciniai rodikliai ir lytinis brendimas taip pat be ryškesnių nukrypimų. Kai vienas ar keli vaiko fizinės būklės rodikliai formuojasi neproporcingai ūgiui (nukrypę nuo ūgio intervalo daugiau nei per vieną „koridorių“, t. y. nustatytą tarpą tarp procentalių) arba vaikas pernelyg anksti ar vėlai subręsta, – laukelyje įrašoma „neharmoningas augimas (NHA)“. Nustatyta, kad 76,7 proc. vaikų augimas yra harmoningas (HAN), 16,7 proc. vaikų tam tikrų turi augimo „nukrypimų“, o 6,6 proc. vaikų procentaliniu fizinės būklės įvertinimo metodu, buvo neįvertinti (žr. 2 pav.).



**3 pav.** Vaikų dalis, pagal fizinės būklės įvertinimą procentaliniu metodu (proc.)  
(Šaltinis: Šilutės rajono savivaldybės Visuomenės sveikatos biuras)

## SVEIKŲ MOKINIŲ SKAIČIUS

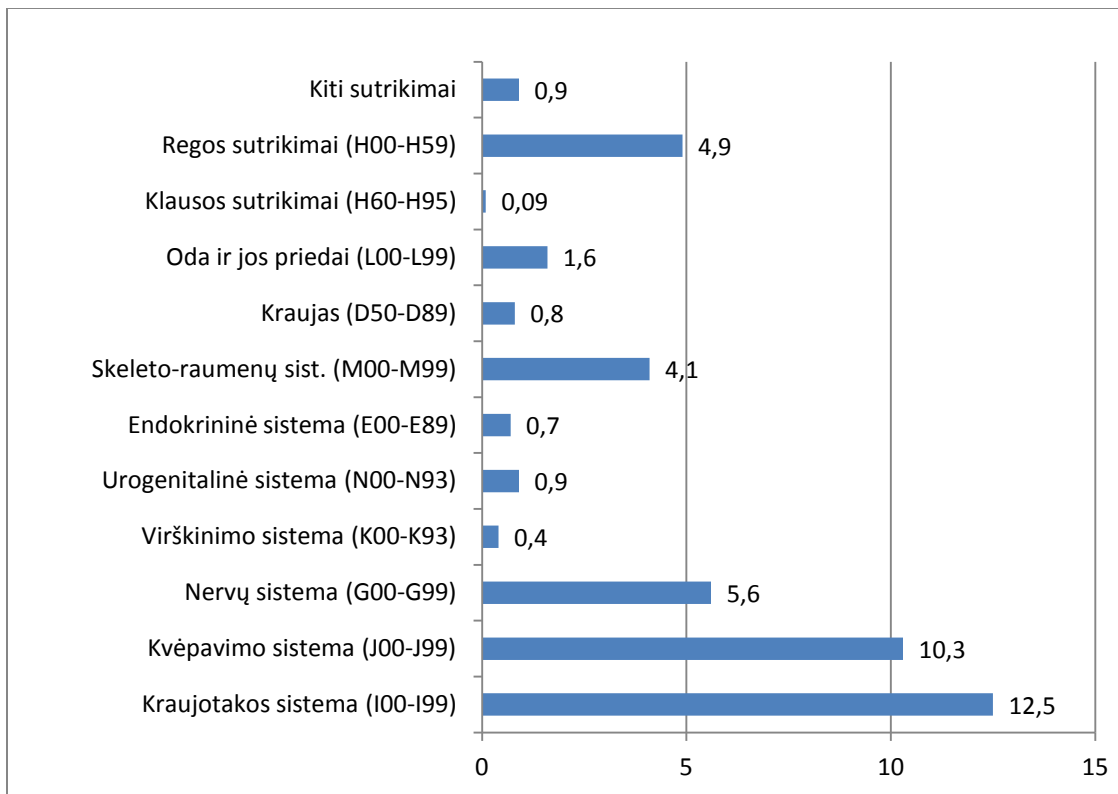
Analizuojant vaiko sveikatos pažymėjimus, nustatyta, kad 63,4 proc. vaikų yra visiškai sveiki, o sveikatos sutrikimų turi 36,6 proc. vaikų (žr. 4 pav.).



**4 pav.** Sveikų vaikų ir turinčių sveikatos sutrikimų, dalis (proc.) (Šaltinis: Šilutės rajono savivaldybės Visuomenės sveikatos biuras)

## MOKINIŲ SVEIKATOS SUTRIKIMAI

2016–2017m. m. analizuojant priešmokyklinio ir ikimokyklinio ugdymo įstaigų mokinių sveikatą, pastebėta, kad mokiniai dažniausiai serga kraujotakos sistemos sutrikimais ir kvėpavimo sistemos sutrikimais. Kraujotakos sistemos sutrikimų turi 12,45 proc. pasitikrinusių sveikatą mokinių, o kvėpavimo sistemos sutrikimų – 10,3 proc. Taip pat dažnai sergama nervų sistemos (5,6 proc.) ir regėjimo sistemos sutrikimais (4,9 proc.) bei skeleto - raumenų sistemos sutrikimais (4,1 proc.) (žr. 4 pav.).



**5 pav.** Vaikų sveikatos sutrikimų, dalis (proc.). (Šaltinis: Šilutės rajono savivaldybės Visuomenės sveikatos biuras)

## DANTŲ IR ŽANDIKAULIŲ BŪKLĖS ĮVERTINIMAS

Pagal Lietuvos Respublikos sveikatos apsaugos ministro 2013-05-16 įsakymą Nr. V-507, Vaiko sveikatos pažymėjimą turi užpildyti ir pasirašyti šeimos arba vaikų ligų gydytojas ir odontologas, kuris į formą turi įrašyti pieninių dantų – kpi indeksą arba nuolatinių dantų – KPI indeksą. KPI arba kpi indeksas reiškia, kiek vaikas turi karieso pažeistų, plombuotų, išrautų (ar iškritusių) dantų. Taip pat turi būti ir įrašas apie sąkandžio patologiją, jei tokia yra. 2016–2017 mokslo metais pas odontologus apsilankė 1122 mokiniai (iš 1132 ) (99,1 proc. visų, įstaigas lankančių, vaikų), iš jų 38 proc. dantys yra visiškai sveiki, likusieji- turi kokių nors dantų problemų.



Nustatyta, kad KPI+kpi indeksas, rodantis kiek vienam vaikui tenka karieso pažeistų, plombuotų ar išrautų dantų yra 2,7 (žr. 2 lent.). Taip pat yra vertinama ir sąkandžio patologija, nustatyta, kad 2,6 proc. vaikų pasitikrinusių dantų būklę pas odontologą, turi pavienių dantų sąkandžio patologiją, o 5,3 proc. vaikų turi ir žandikaulio patologiją.

Vaikų, pasitikrinusių pas odontologą, skaičius	Pieninių dantų skaičius			Nuolatinių dantų skaičius			Vaikų, neturinčių ėduonies pažeistų, plombuotų ir išrautų dantų, skaičius
	Pažeisti ėduonies (k)	Plombuoti (p)	Išrauti (i)	Pažeisti ėduonies (K)	Plombuoti (P)	Išrauti (I)	
1122	1984	852	119	28	2	1	426

**6 pav.** Vaikų dantų būklės įvertinimas (abs. sk.) Šaltinis: Šilutės rajono savivaldybės Visuomenės sveikatos biuras.

## APIBENDRINIMAS

Išanalizavus 2016 – 2017 m. m. Šilutės rajono savivaldybės ikimokyklinio ugdymo įstaigas lankančių vaikų sveikatos profilaktinius duomenis, galima pateikti apibendrintą informaciją:

1. 2016 – 2017 m. m. profilaktiškai sveikatą pasitikrino 99,3 proc. vaikų.
2. 2016 – 2017 m. m. iš profilaktiškai sveikatą pasitikrinusių vaikų, visiškai sveiki sudarė 63,4 proc.
3. 2016-2017 m. m. didžiausia vaikų dalis t. y. 12,45 proc. turėjo kraujotakos sistemos sutrikimų.
4. 2016- 2017 m. m. kvėpavimo sistemos sutrikimų turėjo 10,3 proc.
5. 2016- 2017 m. m. dažnai sergama nervų sistemos ligomis, t. y. 5,6 proc. pasitikrinusių sveikatą vaikų.
6. 2016-2017 m. m. regėjimo sutrikimų turėjo 4,9 proc. vaikų.
7. 2016- 2017 m. m. skeleto - raumenų sistemos sutrikimų nustatyta 4,1 proc. pasitikrinusių vaikų.
8. 2016- 2017 m. m. normalus kūno masės indeksas nustatytas 89,7 proc. vaikų.
9. 2016 – 2017 m. m. per mažas kūno masės indeksas nustatytas 7,1 proc. vaikų.
10. 2016 – 2017 m. m. antsvorį turėjo 3 proc. vaikų.
11. 2016 – 2017 m. m. 76,7 proc. vaikų augimas yra harmoningas.
12. 2016- 2017 m. m. 16,7 proc. vaikų turi augimo „nukrypimų“.
13. 2016-2017 m. m. 6,6 proc. vaikų, procentaliniu fizinės būklės įvertinimo metodu, buvo neįvertinti.

## **REKOMENDACIJOS**

Išanalizavus Šilutės rajono savivaldybės ikimokyklinio ugdymo įstaigų vaikų profilaktinių sveikatos patikrinimų 2016 m. duomenimis, pateikiamos rekomendacijos, kuriomis remiantis būtų tikslinga planuoti ir įgyvendinti vaikų sveikatos stiprinimo priemones:

1. Pagal Pasaulio sveikatos organizacijos (PSO) rekomendacijas motinos ir vaiko sveikata yra itin svarbi, todėl išskiriama kaip viena prioritetinių sričių. Rekomenduojama organizuoti ir vykdyti užsiėmimus, paskaitas, konferencijas, akcijas apie sveiką mitybą, fizinį aktyvumą, saugią ir sveiką aplinką, sveiką gyvenimą ir pan.
2. Būtina vaikų sveikatos priežiūrą, stebėseną, stiprinimą vykdyti sistemingai, ypatingą dėmesį skiriant kraujotakos ir kvėpavimo sistemų sutrikimų profilaktikai: tinkamai mitybai, fiziniam aktyvumui, asmens higienai, saugiai ir sveikai aplinkai.
3. Informuoti tėvus profilaktiškai ir laiku pasitikrinti vaiko sveikatą.