

Rekomendacijos, ką reikėtų daryti kiekvienai moteriai:

- ✚ pradėti tikrintis, t.y. – atlikti PAP tyrimą moteris privalo praėjus 3 metams nuo pirmųjų lytinių santykių pradžios ir nevēliau, kaip nuo 21 metų ir iki 70 metų;
- ✚ jeigu PAP tyrimas atliekamas ThinPrep metodu, tikrintis reikia kas dveji metai, jeigu paprasto tepinēlio metodu – kasmet.

Dažnai išplitęs gimdos kaklelio vėžys yra nustatomas moterims, kurioms nebuvo atliktas, ar jos neatliko PAP tyrimo.



Daugeliui moterų reguliarius PAP tyrimai ir gydymas garantuoja patikimą apsaugą nuo gimdos kaklelio vėžio.

Šilutės rajono savivaldybės sveikatos priežiūros įstaigos vykdo gimdos kaklelio piktybinių navikų prevencinių priemonių programą 25-60 metų moterims (kas 3 m.), t. y. gimdos kaklelio piktybinių navikų ištyrimas (PAP testas) **visiškai apmokamas** iš Privalomojo sveikatos draudimo fondo biudžeto lėšų ir **pacientei primokėti nereikia**.

Kviečiame visas moteris pasitikrinti!



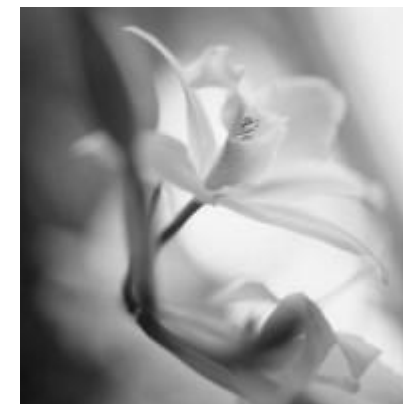
Lietuvinių g. 8, Šilutė LT-99133
Tel./Faks. 8(441) 52217

El. p.: visuomenessveikatosbiuras@gmail.com
www.silutessveikata.lt

GIMDOS KAKLELIO VĖŽIO
ANKSTYVOSIOS DIAGNOSTIKOS
PREVENCIJOS PROGRAMA

GIMDOS KAKLELIO VĖŽYS

**Ką turi žinoti kiekviena moteris,
apie gimdos kaklelio vėžį?**



2011
Šilutė

Gimdos kaklelio vėžys. Kas tai?

Gimdos kaklelio vėžys – moterų liga, šiuo metu pasaulyje antras pagal dažnumą moterų vėžinis susirgimas (po krūties vėžio) bei trečias pagal mirštamumą. Gimdos kaklelio vėžys susiformuoja tada, kai gimdos kaklelio gleivinėje pakitusios ląstelės pradeda nekontroliuojamai daugintis, išplinta į aplinkinius organus bei audinius.

Kas sukelia gimdos kaklelio vėžį?

Būtina gimdos kaklelio vėžio priežastis – itin paplitęs žmogaus papilomos virusas (ŽPV). Žinoma apie 100 skirtingų ŽPV rūšių. Daugelis jų nėra pavojingos, jų keliami rizika susirgti gimdos kaklelio vėžiu yra menka. Tačiau yra žinoma apie 15 ŽPV rūšių, kurios yra itin rizikingos, nes gali paskatinti ląstelių pakitimus, dėl kurių ir išsivysto gimdos kaklelio vėžys. Dažniausiai gimdos kaklelio vėžį sukelia dvi ŽPV rūšys – 16 ir 18 viruso tipai. Nustatyta, kad šie du ŽPV tipai sukelia apie 70% gimdos kaklelio vėžio atvejų.

Rizikos veiksniai:

- + Lytinio gyvenimo ypatumai – didelis lytinių partnerių skaičius, jų kaita, intymios higienos nesilaikymas, ankstyva lytinio gyvenimo pradžia.
- + Daugiau nei 5 nėštumai ir gimdymai.
- + Kita lytiškai plintanti infekcija.
- + Ilgas kontraceptinių priemonių vartojimas (ilgiau nei 10 m.).
- + Rūkymas.

Faktai

- + Pasaulyje kas 2 minutės nuo gimdos kaklelio vėžio miršta moteris.
- + Gimdos kaklelio vėžiu visame pasaulyje per metus susergera apie 500 tūkst. moterų.
- + Tai antra pagal paplitimą vėžio rūšis diagnozuojama moterims, jaunesnėms nei 45 metų moterims.
- + Gimdos kaklelio vėžys yra viena dažniausių vėžio rūšių, tampančių moterų mirties priežastimi. Daugiau moterų miršta tik nuo krūties ir plaučių vėžio.
- + Kiekvienais metais nuo šios ligos miršta 270 tūkst. moterų.
- + Didžiausias mirtingumas nuo gimdos kaklelio vėžio fiksuojamas besivystančiose pasaulio šalyse – net 85 proc. visų dėl šios ligos pasaulyje mirstančių moterų.
- + Gimdos kaklelio vėžys šiuose regionuose pražudo daugiau moterų nei bet kuri kita vėžio forma.

Kokie gimdos kaklelio vėžio požymiai?

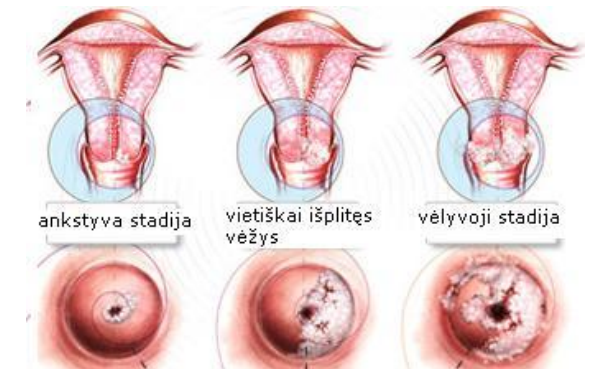
Daugumoje atvejų iki vėžiniai gimdos kaklelio pakitimai aiškių simptomų nesukelia.

Dažniausiai pasitaiko nenormalus kraujavimas:

- + kraujavimas tarp mėnesinių;
- + kraujavimas po lytinių santykių, dušo, ar dubens ištyrimo pas gydytoją.

Taip pat gali būti:

- + dubens skausmas nesusijęs su menstruacijomis;
- + tirštos ar neįprastos išskyros, kurios gali būti nemalonaus kvapo;
- + padažnėjęs šlapinimasis;
- + skausmas šlapinantis.



1 pav. Gimdos kaklelio vėžio eiga