

# Šilutės rajono savivaldybės gyventojų sveikata

2010 m.

## TURINYS

Įvadas .....	3
1. Demografinė situacija .....	3
2. Socialinė ekonominė situacija.....	5
3. Gyventojų sveikatos būklė.....	6
4. Mokyklinio amžiaus vaikų sveikata.....	28
5. Aplinkos rodikliai.....	35
6. Sveikatos priežiūros ištekliai ir veikla .....	40
IŠVADOS.....	48
REKOMENDACIJOS .....	49

Leidinio autoriai: Gintarė Tamašauskė, Airina Maselskytė



## IVADAS

Šilutės rajono savivaldybės visuomenės sveikatos stebėsenos programos 2010 metų ataskaitoje (toliau – Programa) tikslas – sukurti nuolatinę Šilutės rajono savivaldybės gyventojų visuomenės sveikatos stebėseną, siekiant vertinti rajono visuomenės sveikatos būklę, aktualius ją veikiančius veiksnius, sveikatos priežiūros organizavimo ir įstaigų veiklos rodiklius bei to pagrindu tinkamai formuoti vietinę sveikatos politiką.

Stebėsenos įgyvendinimą savivaldybėje koordinuoja Šilutės rajono savivaldybės administracijos direktorius arba jo įgaliotas asmuo, o už jos vykdymą, pagal Savivaldybės taryboje patvirtintą programą, atsakingas Šilutės rajono savivaldybės Visuomenės sveikatos biuras. Biuras, remdamasis Visuomenės sveikatos stebėsenos (monitoringo) įstatymu, Lietuvos Respublikos sveikatos apsaugos ministro nustatyta savivaldybių visuomenės sveikatos stebėsenos vykdymo ir kontrolės tvarka, bendrosiomis savivaldybių visuomenės sveikatos stebėsenos atlikimo rekomendacijomis bei Šilutės rajono savivaldybės tarybos patvirtinta Programa, atliko 2010 m. Šilutės rajono gyventojų mirtingumo, sergamumo rodiklių, socialinės ekonominės būklės, aplinkos rodiklių, sveikatos priežiūros įstaigų veiklos, prevencinių programų įgyvendinimo situacijos analizę. Daugelis Šilutės rajono demografinių, gyventojų sergamumo ir mirtingumo rodikliai lyginami su Klaipėdos apskrities ir Lietuvos Respublikos atitinkamais rodikliais.

## 1. DEMOGRAFINĖ SITUACIJA

**Gyventojai.** Lietuvos pastarųjų metų politinės socialinės ekonominės permainos lemia esminius pokyčius visose visuomenės gyvenimo srityse. Keičiasi gyvenimo sąlygos, vertybinės orientacijos, elgsena, nuostatos. Tai atsispindi ir demografiniuose procesuose.

2011 m. pradžioje Lietuvoje gyveno 3 349,9 tūkst. gyventojų, tai 52,6 tūkst. mažiau nei 2010 m. Tuo metu, Šilutės rajono savivaldybėje gyveno 49 877 gyventojai, t.y. 2242 gyventojais mažiau. Lyginant gyventojų skaičių *pagal lytį*, moterų Šilutės rajone gyvena daugiau nei vyrų. 60,5 proc. gyventojų gyvena kaimiškojoje teritorijoje ir 39,5 proc. gyventojų gyvena Šilutės mieste (žr. 1 lentelę).

**1 lentelė Šilutės rajono savivaldybės gyventojų skaičius pagal gyvenamąją vietą 2002-2011 metų pradžioje**

	2002	2003	2004	2005	2006	2007	2008	2009	2010	2011
Iš viso	55014	54758	54564	54217	53736	53373	52960	52566	52119	49877
Kaimo gyv.	33569	33362	33171	32959	32613	32327	32015	31727	31300	30157
Miesto gyv.	21445	21396	21393	21258	21123	21046	20945	20839	20809	19720
Vyrai	26479	26310	26203	25996	25767	25558	25335	25140	24892	23762
Moterys	28535	28448	28361	28221	27969	27815	27625	27426	27227	26 115

*Šaltinis: Lietuvos statistikos departamentas*

Einamaisiais statistiniais duomenimis, didžiausia gyventojų emigracija stebima 2010 metais. Tais metais, iš Lietuvos emigravo 83 157 gyventojų. Neigiamas gyventojų migracijos saldo (kai iš tam tikros teritorijos daugiau gyventojų išvyksta nei atvyksta) išaugo 5 kartus lyginant su 2009 metais. Prognozuojama, kad iki 2030 m. iš Lietuvos išvykus 2-4% gyventojų, migracijos saldo turėtų priartėti prie nulio (žr. 2 lentelę).

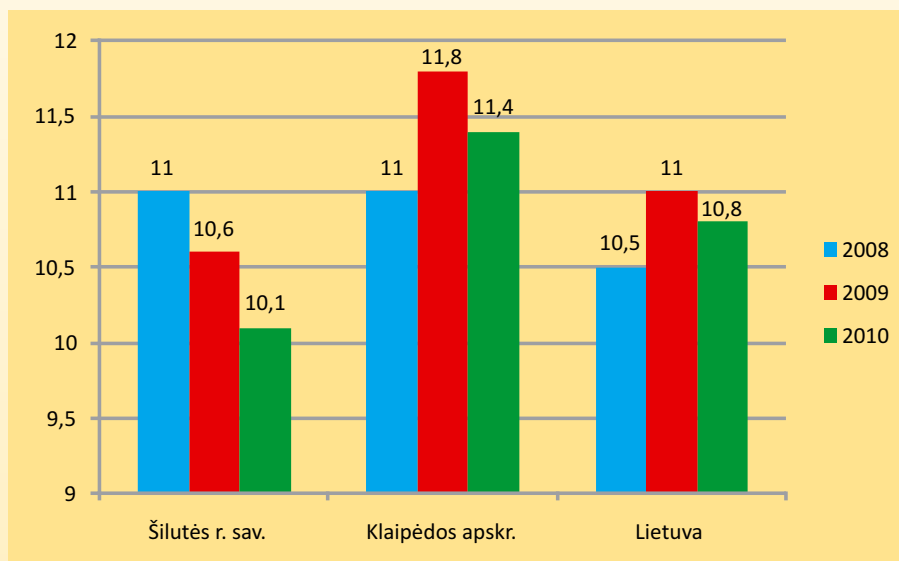


## 2 lentelė Šilutės r. sav. gyventojų migracijos saldo 2008-2010 m. pokyčiai

	2008 m.	2009 m.	2010 m.
Atvyko	139	97	98
Išvyko	256	340	2 049
Migracijos saldo	-117	- 243	- 1 951

Šaltinis: Lietuvos statistikos departamentas

**Gimstamumas.** 2010 m. Šilutės rajone gimė 513 kūdikių (41 kūdikiu mažiau nei 2009 m.). Gimstamumo lygis išlieka žemas ir neužtikrina kartų kaitos visoje šalyje, apskrityje bei Šilutės rajone (žr. 1 pav.).



1 pav. Gimstamumo (1000 gyv.) 2008-2010 m. pokyčiai

Šaltinis: Lietuvos statistikos departamentas

Didesnis gimstamumo rodiklis yra registruojamas Šilutės rajono kaimo nei miesto gyvenvietėse. Nuo 2008 m. pastebimi tendencingai mažėjantys miesto gyventojų gimstamumo rodikliai (žr. 3 lentelę).

## 3 lentelė Gimstamumo rodikliai (1000 gyv.) pagal gyvenamąją vietą Šilutės r. sav.

	2008	2009	2010
<b>Miesto gyventojai</b>	11,4	10,9	9,7
<b>Kaimo gyventojai</b>	10,7	10,3	10,3

Šaltinis: Lietuvos statistikos departamentas

Gimstamumo mažėjimas Lietuvoje dažniausiai siejamas su šalies ekonominių sąlygų, šeimų gyvenimo lygio prastėjimu, todėl neatmetama galimybė, kad per artimiausius metus gimstamumo rodikliai ir toliau mažės.

**Vidutinė gyventojų gyvenimo trukmė** – tai rodiklis parodantis, kiek vidutiniškai metų gyvens kiekvienas gimęs arba sulaukęs tam tikro amžiaus žmogus, jeigu būsima tiriamos kartos gyvenimą mirtingumo lygis kiekvienoje amžiaus grupėje liks nepakitęs. 2010 metų duomenimis, Šilutės rajono gyventojų vidutinė tikėtina gyvenimo trukmė dar šiek tiek išaugo (lyginant su 2009 m.) ir šio rodiklio reikšmė siekė 71,7 metus. Tačiau išlieka gana didelis vyrų ir moterų VGT skirtumas, kuris Šilutės rajone siekė 14,5 metus, Lietuvoje - 10,9, Klaipėdos apskrityje – 10,7 (žr. 4 lentelę)



4 lentelė Vidutinė gyvenimo trukmė 2009-2010 m.

	Viso		Vyrai		Moterys	
	2009 m.	2010 m.	2009 m.	2010 m.	2009 m.	2010 m.
Lietuva	73,1	73,5	67,5	67,9	78,5	78,8
Klaipėdos apskr.	73,6	74,1	68,2	68,7	78,9	79,4
Šilutės r. sav*	70,5	71,7	64,7	64,9	76,6	79,4

Šaltinis: Lietuvos statistikos departamentas. \* Išvestinis rodiklis

Dėl mažo gimstamumo, ilgėjančios vidutinės būsimo gyvenimo trukmės, gyventojų emigracijos **gausėja senyvo amžiaus gyventojų**: 2008-2011 m. pradžioje 0–14 metų amžiaus vaikų skaičius sumažėjo 1,9 proc., tuo tarpu senyvo amžiaus (60 metų ir vyresnių) žmonių skaičius sumažėjo 0,1 proc. Didžiausias gyventojų skaičiaus sumažėjimas stebimas darbingo (15-59 m.) amžiaus gyventojų grupėje (-11,9 proc.). (žr. 5 lentelę).

5 lentelė Šilutės rajono gyventojų senėjimo indeksas 2008-2011 m. pradžioje

	2008	2009	2010	2011
	<b>abs. sk.</b>			
0-14 m.	9562	9240	9005	9746
15-59 m.	35854	35793	35668	31590
60 ir vyresni	9854	9613	9688	8541
	<b>procentais</b>			
0-14 m.	17,3	16,9	16,6	17,1
15-59 m.	64,9	65,5	65,6	63,3
60 ir vyresni	17,8	17,6	17,8	19,5

Šaltinis: Lietuvos statistikos departamentas

Visuomenės gyventojų senėjimą lemia gyventojų emigracija ir neigiamas natūralusis gyventojų prieaugis, tačiau lemiamą įtaką turi mažas gimstamumas, todėl gyventojų intensyvaus senėjimo reikia tikėtis ir ateityje. Senstant populiacijai, mažėja dirbančių žmonių skaičius, didėja sveikatos priežiūros ir socialinės globos paslaugų poreikis, kartu ir išlaidos sveikatos priežiūrai.

## 2. SOCIALINĖ EKONOMINĖ SITUACIJA

2010 m. šalyje buvo 291,1 tūkst. bedarbių, iš jų 172,4 tūkst. vyrų ir 118,8 tūkst. moterų. Tai 66 tūkst., arba 1,3 karto, daugiau nei 2009 m. Kas devintas 15–74 metų amžiaus gyventojas 2010 m. buvo bedarbis, 2009 m. – kas dvyliktas.

Nedarbo lygis 2008 metais pradėjo didėti visose Baltijos šalyse. Lietuvoje 2010 metais nedarbo lygis buvo 14,5 proc. (2009 metais – 9,4 proc.). Klaipėdos apskrityje 2010 metais nedarbo lygis siekė, ir per metus padidėjo 1,5 karto. Šilutės r. savivaldybėje nedarbo lygis nuo 2009 metų padidėjo 1,2 karto ir 2010 metais siekė 15,2 proc.

Per 2010 metus į Šilutės teritorinę darbo biržą kreipėsi 5285 bedarbiai., iš jų 3099 vyrai ir 2186 moterys. Tai beveik 2 tūkst., arba 1,5 karto daugiau nei 2009 metais. Kaimui būdingas didesnis nei mieste bedarbių skaičius: 2010 m. vidutiniškai per metus į Šilutės darbo biržą kreipėsi 2108 miesto gyventojai ir 3177 kaimo gyventojai (žr. 6 lentelę).



### 6 Lentelė Šilutės rajono gyventojų vidutinis metinis bedarbių skaičius (ab.sk.) 2010 m.

	Miesto gyventojai		Iš viso	Kaimo gyventojai		Iš viso
	Vyrai	Moterys		Vyrai	Moterys	
<b>viso</b>	<b>1286</b>	<b>822</b>	<b>2108</b>	<b>1813</b>	<b>1364</b>	<b>3177</b>
<b>15-24 m.</b>	224	158	382	310	230	<b>540</b>
<b>25-34 m.</b>	520	323	843	645	400	<b>1045</b>
<b>35-54 m.</b>	431	248	679	682	608	<b>1290</b>
<b>55-64 m.</b>	111	93	204	176	126	<b>302</b>

Šaltinis: Klaipėdos teritorinės darbo biržos Šilutės skyrius

Analizuojant Šilutės rajono jaunuolių iki 25 m. nedarbą, 2010 m. darbo neturėjo 534 vaikinai ir 388 merginos ir jaunimo nedarbas siekė 2,7 proc. (2009 m. – 2,2 proc.).

2010 metais buvo įdarbinti 1866 Šilutės rajono gyventojai, t.y. 210 bedarbiais daugiau nei 2009 metais.

**Socialinės rizikos šeimos.** Šilutės rajone socialinės rizikos šeimų, auginančių vaikus, apskaitoje buvo **237** šeimos, kuriose auga **570** vaikų. *Socialinės paramos skyriaus duomenimis*, per 2010 m. iš apskaitos buvo išbrauktos **48** socialinės rizikos šeimos ir įrašytos **40** naujų socialinės rizikos šeimų. Mažėja pagalbos (globos) pinigų gaunančių asmenų skaičius. Dėl išaugusio nedarbo ir sumažėjusių pajamų tendencingai daugėja gyventojų, gaunančių socialines pašalpas, skaičius.

### 7 lentelė 2008-2010 m. socialinė situacija Šilutės r. sav.

	2008 m.	2009 m.	2010 m.
Socialinės rizikos šeimų skaičius	250	242	237
Vaikų skaičius socialinės rizikos šeimose	661	575	570
Pagalbą į namus ir socialinę globą namuose gavę asmenys	179	168	177
Pagalbos (globos) pinigų gavėjai	73	35	42
Socialines pašalpas gaunančių asmenų skaičius	845	1557	3860

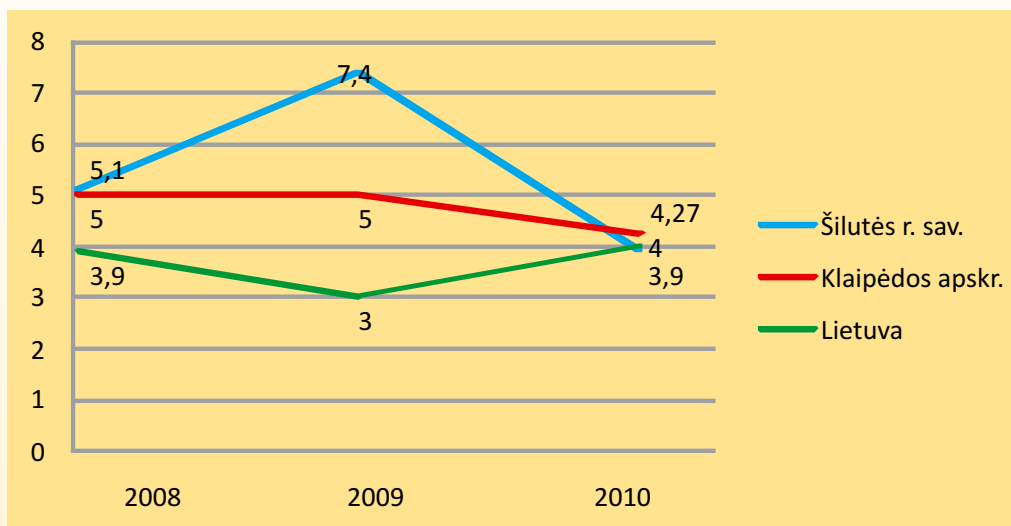
Šaltinis: Lietuvos statistikos departamentas

Lietuvoje nuo 2006 m. vykdoma Maisto iš intervencinių atsargų tiekimo labdaros organizacijoms programa (MIATLNA). Ši programa skirta labiausiai nepasiturintiems asmenims, kurie pateikę prašymus, kas du mėnesius gauna maisto paketą. *Socialinės paramos skyriaus duomenimis*, maisto paketus, labiausiai nepasiturintiems asmenims, per 2010 m. gavo 11516 gavėjai (2009 m. 9858 gavėjai). 2010 m. maisto davinius labiausiai nepasiturintiems asmenims gavo kas penktas žmogus Šilutės rajono savivaldybėje.

## 3. GYVENTOJŲ SVEIKATOS BŪKLĖ

Vertinant gyventojų sveikatos būklę, labai svarbus kūdikių mirtingumo rodiklis, kuris atspindi sveikatos priežiūros kokybės rodiklį. Šis rodiklis Šilutės rajone sumažėjo iki 3,9 mirusio 1000 gimusių kūdikių bei 2010 metais buvo mažesnis nei visoje šalyje ir apskrityje (žr. 2 pav.).

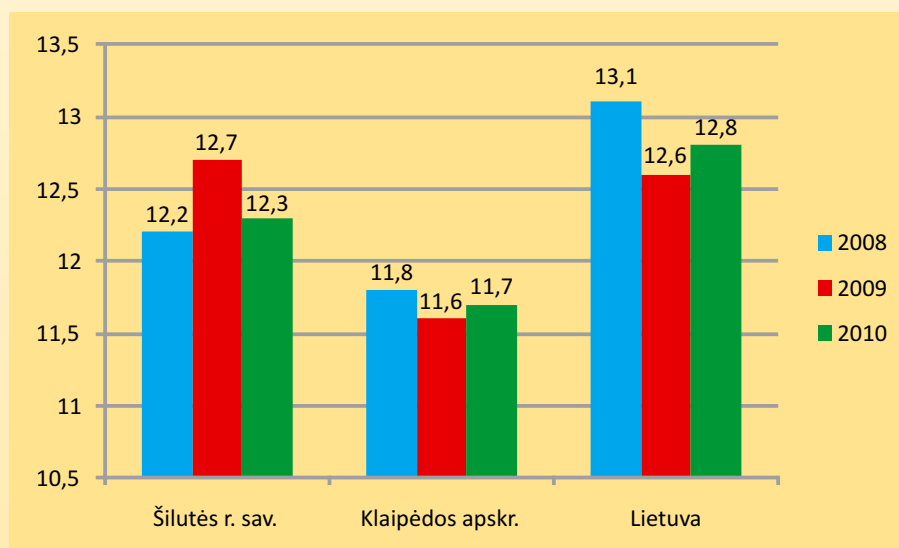




**2 pav. Kūdikių mirtingumo (1000 gimusių) 2008-2010 m. pokyčiai**

Šaltinis: Lietuvos statistikos departamentas

**Mirtingumas.** Nuo 2008 m. nežymiai didėjantis Šilutės rajono gyventojų mirtingumo rodiklis išlieka mažesnis už Lietuvos, tačiau didesnis už analogišką Klaipėdos apskrities rodiklį (žr. 3 pav.).



**3 pav. Mirtingumo (1000 gyventojų) 2008-2010 m. pokyčiai**

Šaltinis: Lietuvos statistikos departamentas

Visoje šalyje daugiau miršta vyrų nei moterų. 2010 metais mirė 57,7 proc. vyrų ir 42,3 proc. moterų. Per pastaruosius trejetą metų mirtingumo rodikliai neženkliai kito: moterų mirtingumo rodikliai sumažėjo iki 9,94 mirusiosios 1000 moterų, o vyrų padidėjo nuo 14,42 iki 14,88 mirusiojo nuo visų mirties priežasčių (žr. 8 lentelę).

**8 lentelė Šilutės r. sav. gyventojų mirtingumo rodikliai (1000 gyventojų) pagal lytį**

	2008	2009	2010
<b>Vyrai</b>	14,42	14,79	14,88
<b>Moterys</b>	10,24	10,72	9,94

Šaltinis: Lietuvos statistikos departamentas



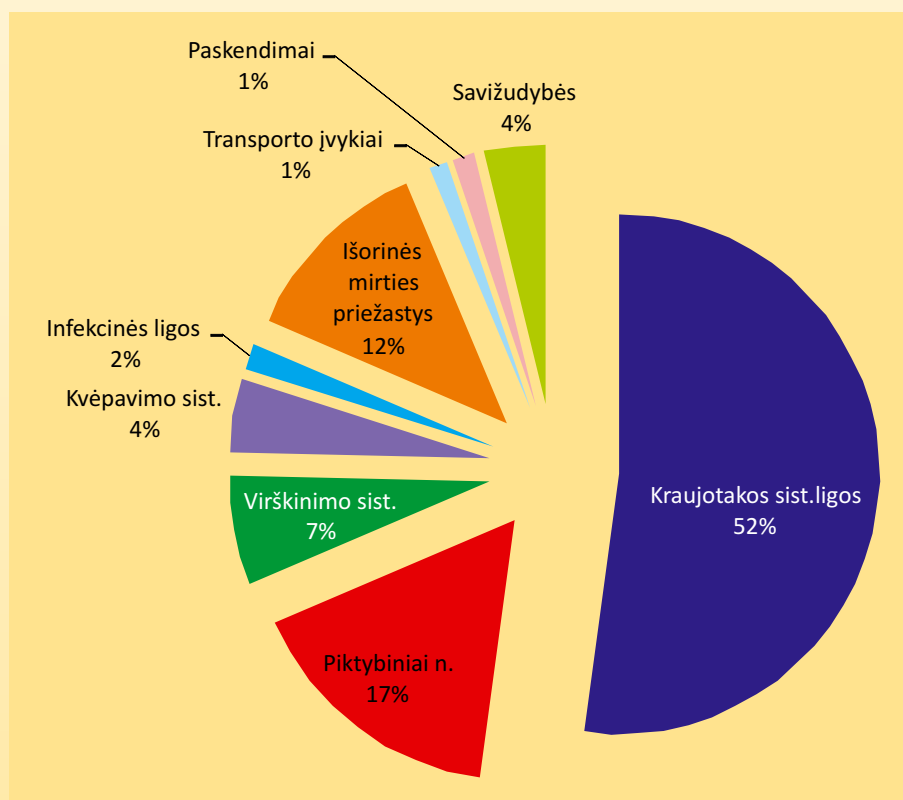
Palyginus gyventojų mirtingumą pagal gyvenamąją vietą, 2010 metais mirė 65,7 proc. kaimo ir 54,3 proc. miesto gyventojų. Didžiausios įtakos tam turi gyventojų amžiaus struktūra: Šilutės rajono kaime 12 proc. sudarė 60 metų ir vyresni gyventojai, o mieste - 6,6 proc. gyventojų. Taip pat šį skirtumą lemia: skirtingas gyvenimo būdas mieste ir kaime, žalingi įpročiai, sunkiau prieinama medicininė pagalba (žr. 9 lentelę).

**9 lentelė Šilutės r. sav. gyventojų mirtingumo rodikliai (1000 gyv.) pagal gyvenamąją vietą**

	2008	2009	2010
<b>Miesto gyventojai</b>	10,72	9,5	10,6
<b>Kaimo gyventojai</b>	15,69	13,24	13,4

Šaltinis: Higienos instituto sveikatos informacijos centras

**Mirtingumas pagal priežastis.** Išanalizavus gyventojų mirtingumo rodiklius pagal ligų klases, reikia pastebėti, kad jau daugelį metų iš eilės mirties priežasčių struktūra nesikeičia. Didžioji dalis (52,3 proc. visų mirusių) Šilutės rajono gyventojų mirė nuo kraujotakos sistemos ligų. Mirtys nuo piktybinių navikų sudaro – 16,6 proc., nuo išorinių mirties priežasčių - 12,3 proc., virškinimo sistemos ligų – 6,8 proc., nuo kvėpavimo sistemos ligų – 4,5 proc. visų mirčių (žr. 4 pav.).

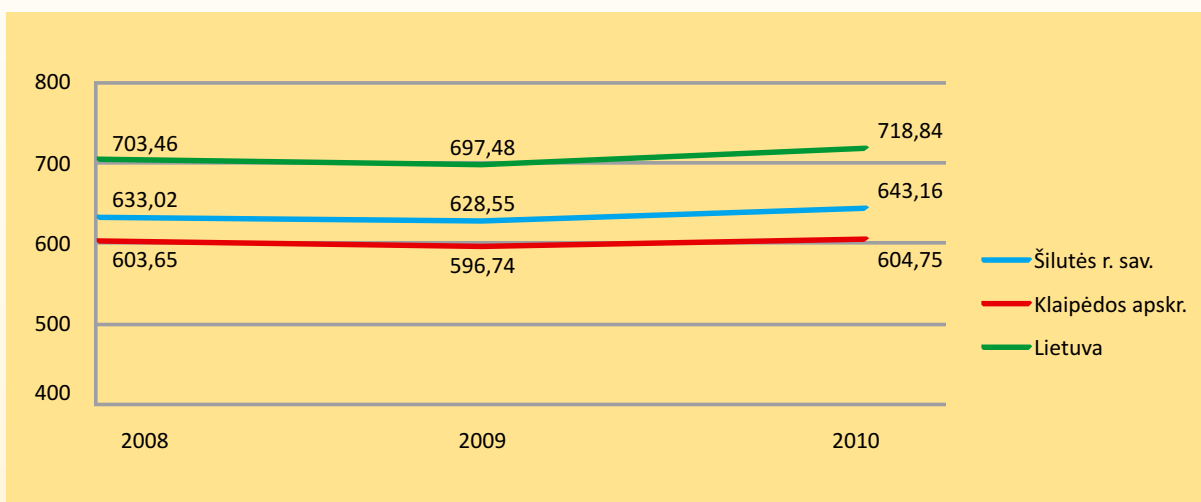


**4 pav. Šilutės r. sav. gyventojų mirtingumo struktūra pagal mirties priežastis, proc. 2010 m.**

Šaltinis: Higienos instituto sveikatos informacijos centras

2010 metais nuo širdies ir kraujagyslių ligų mirė 328 Šilutės rajono gyventojai, iš jų 47,3 proc. vyrų ir 52,7 proc. moterų. Šilutės rajono gyventojų mirtingumas nuo kraujotakos sistemos ligų yra mažesnis lyginant su Lietuvos mirtingumu nuo šių ligų (žr. 5 pav.).

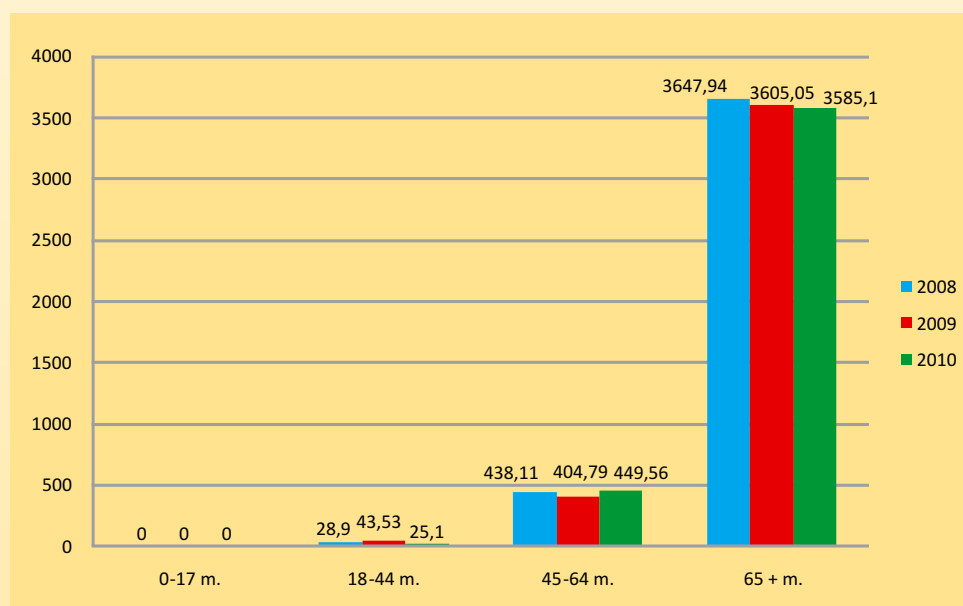




5 pav. Mirtingumo nuo kraujotakos sistemos ligų (100 000 gyv.) 2008-2010 m. pokyčiai

Šaltinis: Higienos instituto sveikatos informacijos centras

Palyginę 2010 metų mirtingumo nuo kraujotakos sistemos ligų pagal amžiaus grupes, pastebime, kad didžiausias šis mirtingumo rodiklis registruojamas tarp vyresnių nei 65 m. amžiaus gyventojų grupėje (žr. 6 pav.).



6 pav. Šilutės r. sav. gyventojų mirtingumo nuo kraujotakos sistemos ligų (100 000 gyv.) 2008-2010 m. pokyčiai

Šaltinis: Higienos instituto sveikatos informacijos centras

Mirtys dėl *piktybinių navikų* ir toliau lieka viena svarbiausių sveikatos problemų. 2010 metais mirė 107 Šilutės rajono gyventojai, iš 56,7 proc. vyrų ir 43,3 proc. moterų.

Mirtingumas nuo krūties vėžio yra dažniausia moterų mirčių nuo piktybinių navikų priežastis. Lyginant su 2008 m., 2010 m. mirtingumas nuo krūties piktybinių navikų rodiklis išaugo nuo 21,8 iki 30 mirusiųjų 100 tūkst. moterų. Pažymėtina, kad nuo 2009 metų mirtingumo nuo gimdos kaklelio vėžio rodiklis pradėjęs augti 2010 metais pasiekė reikšmę 15/100000 moterų (žr. 10 lentelę).



### 10 lentelė Moterų mirtingumo nuo piktybinių navikų (100 000 moterų) pokyčiai 2008-2010 m.

	Skrandžio p.n.	Gerklų, trachėjos, bronchų ir plaučių p.n.	Odos melanomos p.n.	Krūties p.n.	Gimdos kaklelio p.n.
2008	3.63	7.27	3.63	21.8	0
2009	18.3	7.32	3.66	36.59	10.98
2010	7.5	7.5	0	30	15

Šaltinis: Higienos instituto sveikatos informacijos centras

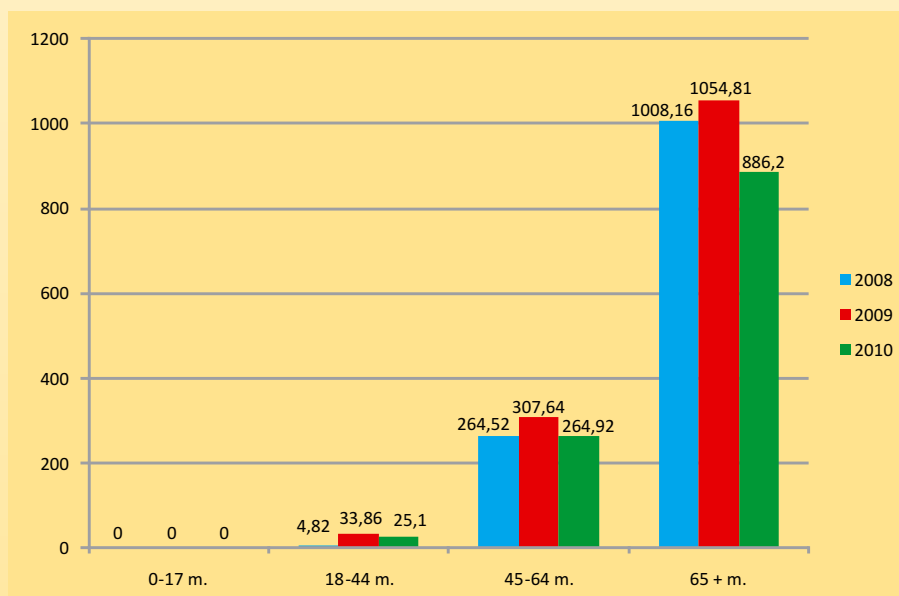
Vyrų mirtingumas nuo trachėjos, bronchų ir plaučių vėžio yra dažniausia mirties priežastis. Per 2008-2010 m. laikotarpį mirtingumo nuo minėtų priežasčių rodiklis išaugo nuo 67,36 iki 86,32 mirusiojo 100 tūkst. vyrų. Mirtingumo rodiklis dėl priešinės liaukos vėžio 2010 m. sumažėjo ir siekė 24,66 mirusiojo 100 tūkst. vyrų (žr. 11 lentelę).

### 11 lentelė Vyrų mirtingumo nuo piktybinių navikų (100 000 vyrų) pokyčiai 2008-2010 m.

	Skrandžio p.n.	Gerklų, trachėjos, bronchų ir plaučių p.n.	Odos melanomos p.n.	Priešinės liaukos p.n.
2008	35.66	67.36	3.96	35.66
2009	27.98	63.96	0	47.97
2010	24.66	86.32	4.11	24.66

Šaltinis: Higienos instituto sveikatos informacijos centras

Palyginus Šilutės rajono gyventojų mirtingumą nuo piktybinių navikų pagal amžiaus grupes, pastebimas didesnis mirtingumo rodiklis 65 ir vyresnio amžiaus gyventojų grupėje. 2010 m. stebimas mirtingumo nuo piktybinių navikų mažėjimas 45-64 m. ir 65 ir vyresnio amžiaus grupėje (žr. 7 pav.).

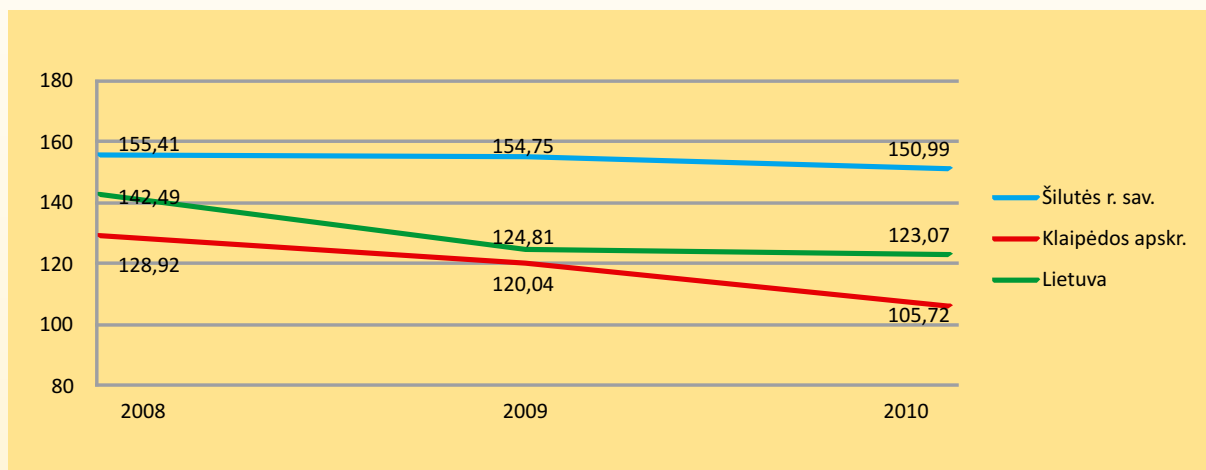


### 7 pav. Šilutės r. sav. gyventojų mirtingumo nuo piktybinių navikų (100 000 gyv.) pagal amžiaus grupes 2008-2010 m. pokyčiai

Šaltinis: Higienos instituto sveikatos informacijos centras



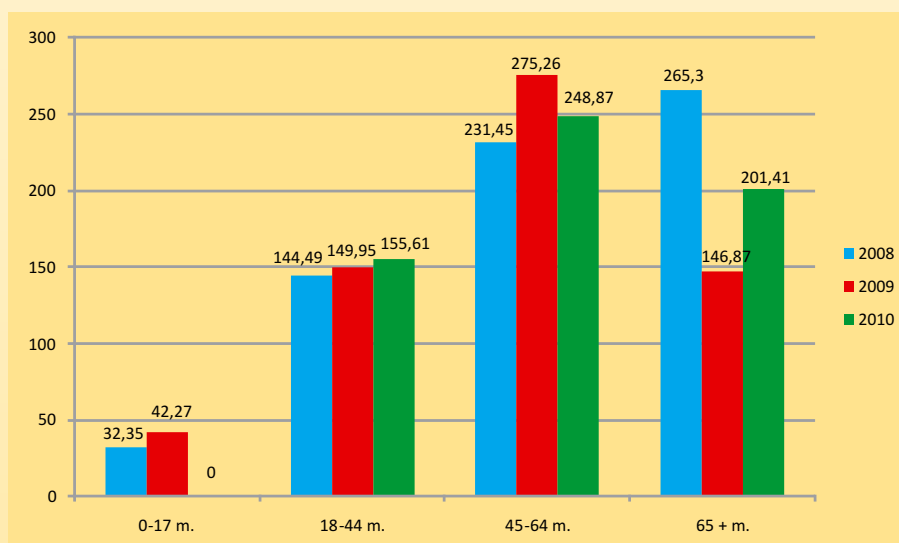
Šilutės rajono gyventojų mirtingumas dėl išorinių mirties priežasčių nežymiai mažėja, tačiau vis dar išlieka didesni už šalies ir apskrities mirtingumo rodiklius (žr. 8 pav.).



**8 pav. Mirtingumo nuo išorinių mirties priežasčių (100 000 gyv.) 2008-2010 m. pokyčiai**

*Šaltinis: Higienos instituto sveikatos informacijos centras*

Vertinant Šilutės rajono gyventojų mirtingumą nuo išorinių mirties priežasčių pagal amžiaus grupes, didžiausias mirtingumo rodiklis registruojamas darbingo (45-64 m.) amžiaus gyventojų grupėje. Stebimas šių ligų paplitimo didėjimas darbingo 18-44 m. amžiaus gyventojų grupėje. 2010 m. vaikų (0-17 m.) mirtingumo rodiklis buvo lygus nuliui (žr. 9 pav.).

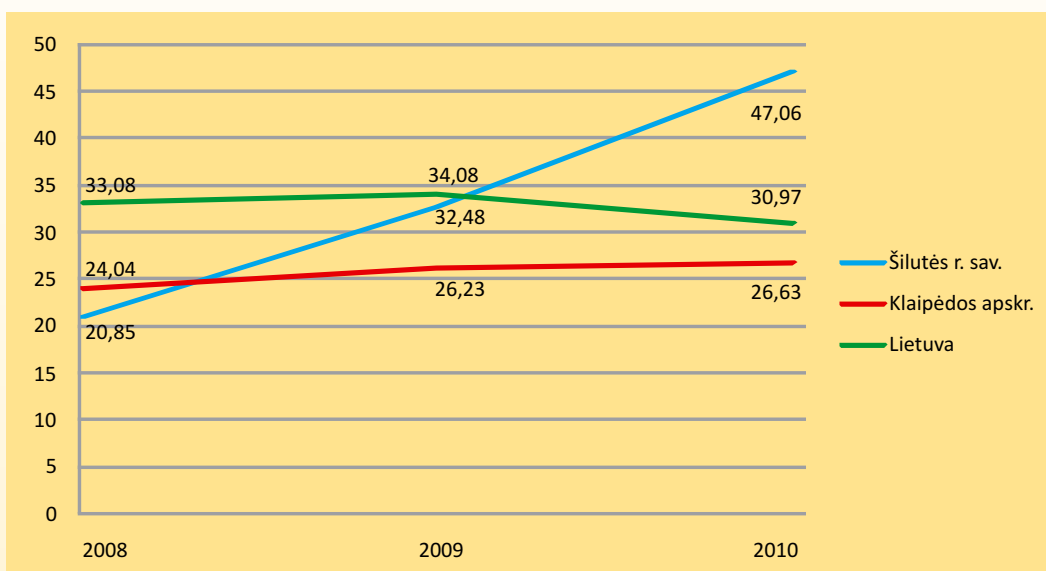


**9 pav. Šilutės r. sav. gyventojų mirtingumo nuo išorinių mirties priežasčių (100 000 gyv.) pagal amžiaus grupes 2008-2010 m. pokyčiai**

*Šaltinis: Higienos instituto sveikatos informacijos centras*

Analizuojamu laikotarpiu, Šilutės rajono savivaldybėje tendencingai didėjęs savižudbių skaičius išaugo nuo 20,85 iki 47,06 mirusiojo 100 tūkst. gyventojų (žr. 10 pav.).

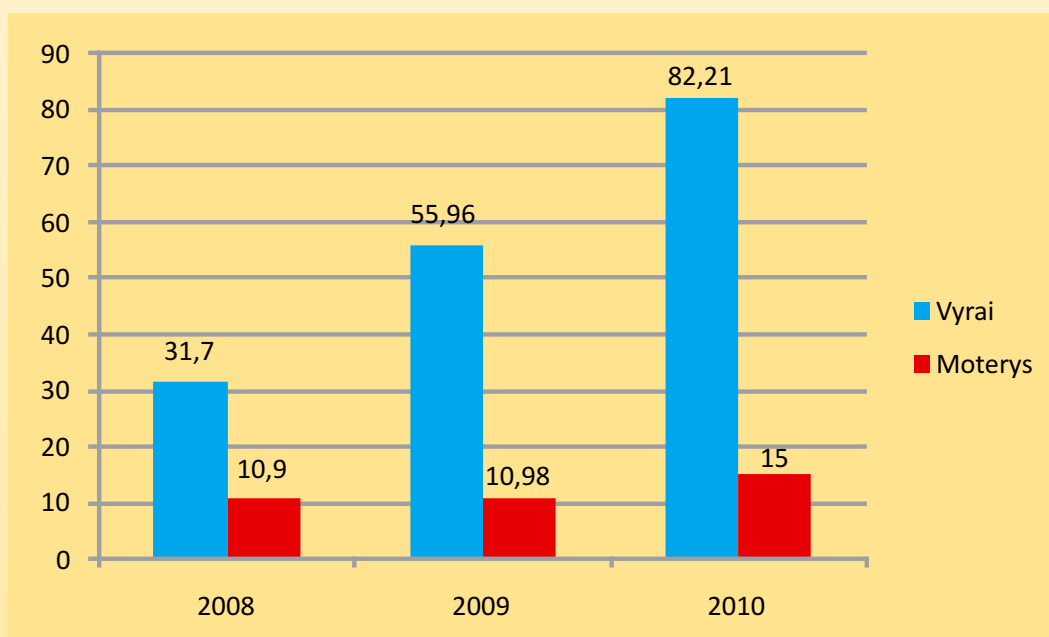




**10 pav. Savižudybių skaičius (100 000 gyv.) 2008-2010 m. pokyčiai**

*Šaltinis: Higienos instituto sveikatos informacijos centras*

Higienos instituto duomenimis, 2010 m. iš gyvenimo savo noru pasitraukė 20 vyrų ir 4 moterys. Statistiniai duomenys rodo, kad vyrai 5 kartus dažniau žudosi nei moterys (žr. 11 pav.). Dažnesnį vyrų polinkį žudyti įtakoja tai, kad vyrai dažniau vartoja alkoholį, narkotines medžiagas bei serga priklausomybės ligomis.

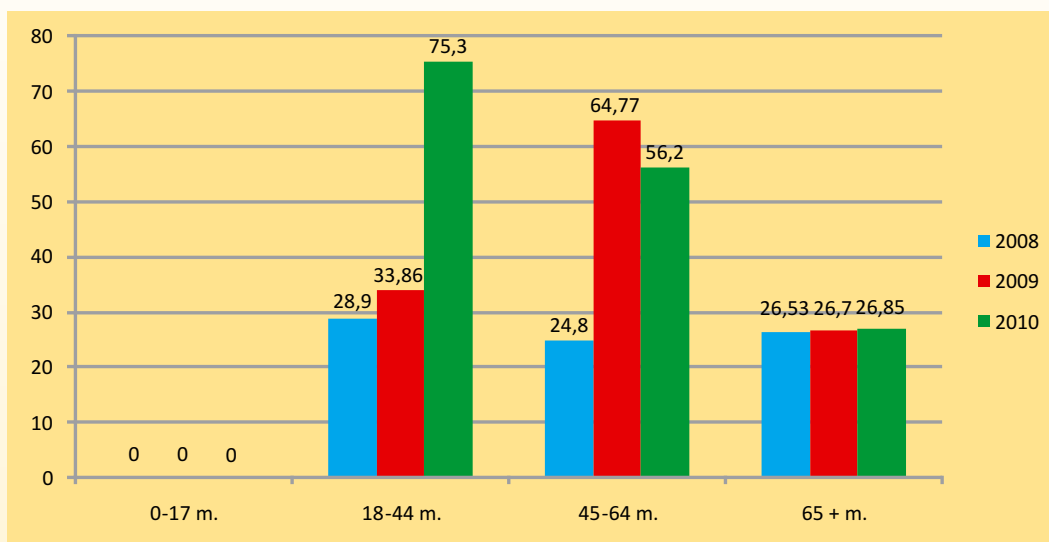


**11 pav. Šilutės r. sav. vyrų ir moterų savižudybių skaičius (100 000 gyv.) 2008-2010 m. pokyčiai**

*Šaltinis: Higienos instituto sveikatos informacijos centras*

Palyginus Šilutės rajono gyventojų mirčių dėl savižudybių pagal amžiaus grupes, 2010 m. didžiausias mirtingumo rodiklis registruojamas darbingo amžiaus (18-44 m.) amžiaus gyventojų grupėje. Nuo 2008 m. savižudybių rodiklis šioje amžiaus grupėje išaugo 2,6 karto (žr. 12 pav.).

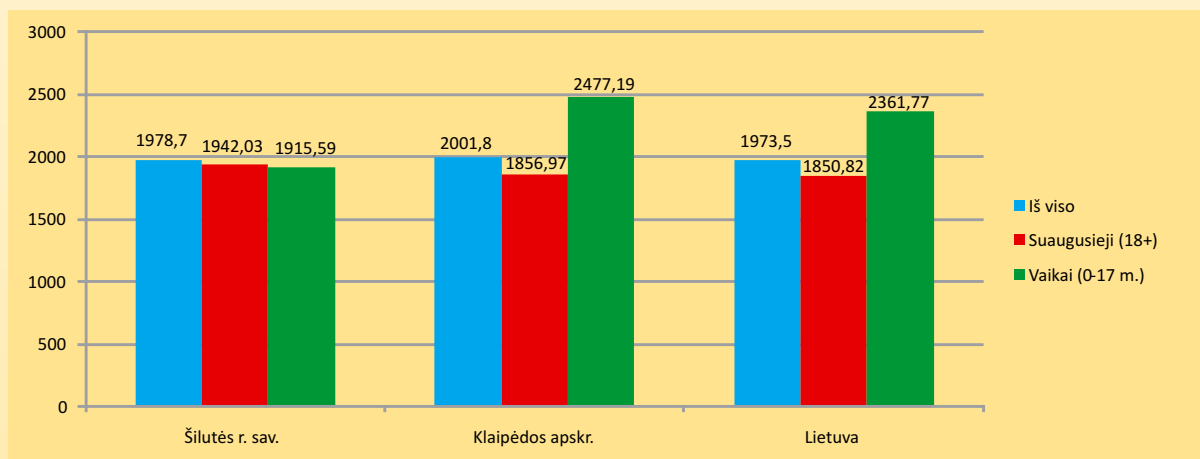




12 pav. Savižudybių skaičiaus (100 000 gyv.) pagal amžiaus grupes Šilutės r. sav. 2008-2010 m. pokyčiai

Šaltinis: Lietuvos statistikos departamentas

**Gyventojų sergamumas.** Bendri Šilutės rajono gyventojų, vaikų ir suaugusiųjų sergamumo rodikliai 1000 gyv. buvo mažesni lyginant su analogiškais apskrities ar šalies rodikliais. 2010 metais Šilutės rajone, skirtingai nei apskrityje ir visoje šalyje, vaikų sergamumas buvo neįžymiai mažesnis nei suaugusiųjų (žr. 13 pav.).



13 pav. Suaugusiųjų (1000 suaug.) ir vaikų (1000 vaikų) bendras sergamumas Šilutės r. sav. ir apskrityje bei Lietuvoje 2010 metais

Šaltinis: Higienos instituto sveikatos informacijos centras

Atsižvelgiant į 2008-2010 metų bendrą sergamumo statistiką, pastebimas vaikų ir suaugusiųjų gyventojų sergamumo rodiklio didėjimas kasmet (žr. 12 lentelę).

12 lentelė Šilutės r. sav. gyventojų bendras sergamumas (visi atvejai) 2008 – 2010 m.

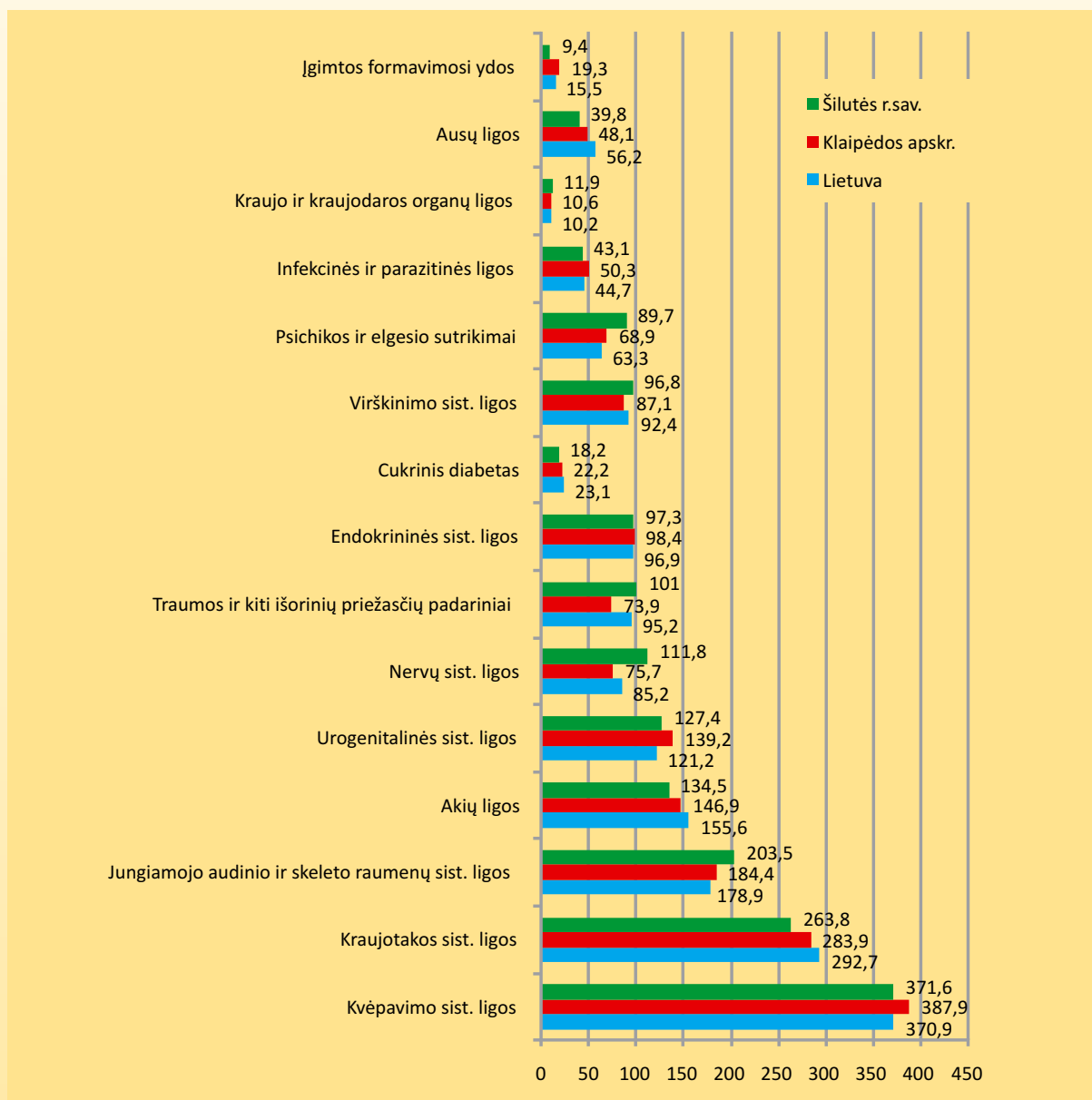
	2008 m.	2009 m.	2010 m.
<b>Visų gyventojų</b>	<b>1846,5</b>	<b>1903,5</b>	<b>1978,7</b>
Vaikai	1791.3	1903.3	1915.59
Suaugusieji	1863.4	1903.5	1942.03

Šaltinis: Higienos instituto sveikatos informacijos centras



Remiantis Higienos sveikatos informacijos centro pateiktais duomenimis, 2010 metais didžiausias Šilutės rajono gyventojų bendrasis sergamumas, kaip visoje šalyje ir apskrityje buvo *kvėpavimo sistemos, kraujotakos sistemos* bei *jungiamojo audinio ir skeleto – raumenų sistemos ligomis*, iš jų tik jungiamojo audinio ir skeleto – raumenų sistemos ligų bendrojo sergamumo rodikliai buvo aukštesni už Lietuvos ir Klaipėdos apskrities.

Lyginant 2010 m. bendrojo sergamumo paplitimą pagal organizmo sistemų sutrikimus, pastebima, kad *nervų sistemos ligos, psichikos ir elgesio sutrikimai, virškinimo sistemos ligos, traumos ir kiti išoriniai priežasčių padariniai* nėra dominuojantys bendrojo sergamumo struktūroje, tačiau viršija Lietuvos ir Klaipėdos apskrities rodiklius (žr. 14 pav.).

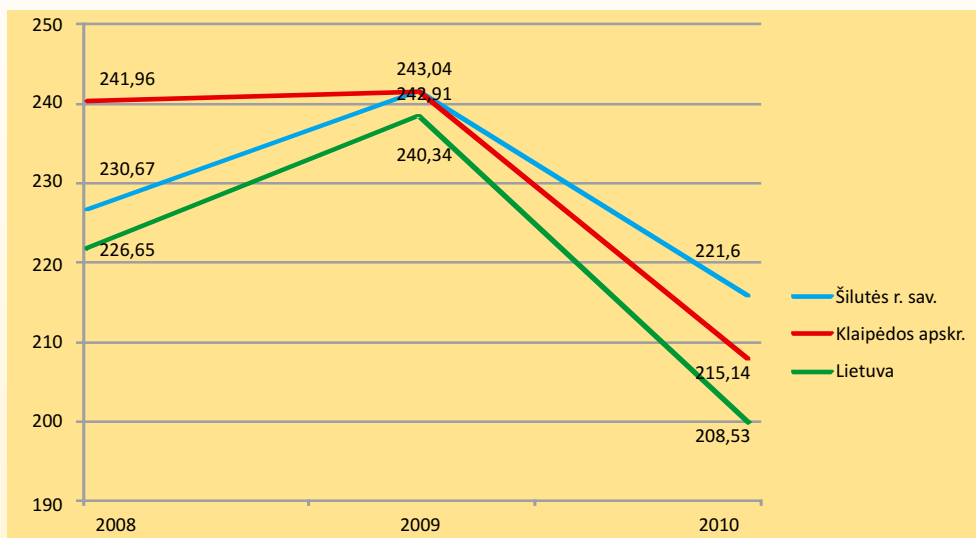


**14 pav. Bendrasis gyventojų sergamumas (1000 gyv.) 2010 m.**

*Šaltinis: Higienos instituto sveikatos informacijos centras*

*Kvėpavimo sistemos* ligos yra pagrindinė sergamumo priežastis dėl kurios gyventojai dažniausiai kreipiasi į medikus. 2010 m. *kvėpavimo sistemos ligomis* sirgo 12 292 Šilutės rajono gyventojai, tai sudarė 24,1 proc. visų gyventojų. 2010 m. Šilutės rajono gyventojų kvėpavimo ligų sergamumo rodikliai buvo mažesni už visos šalies bei apskrities rodiklius (žr. 15 pav.).





**15 pav. Šilutės r. sav. gyventojų ligotumo kvėpavimo sistemos ligomis (1000 gyv.) 2008-2010 m. pokyčiai**

Šaltinis: Higienos instituto sveikatos informacijos centras

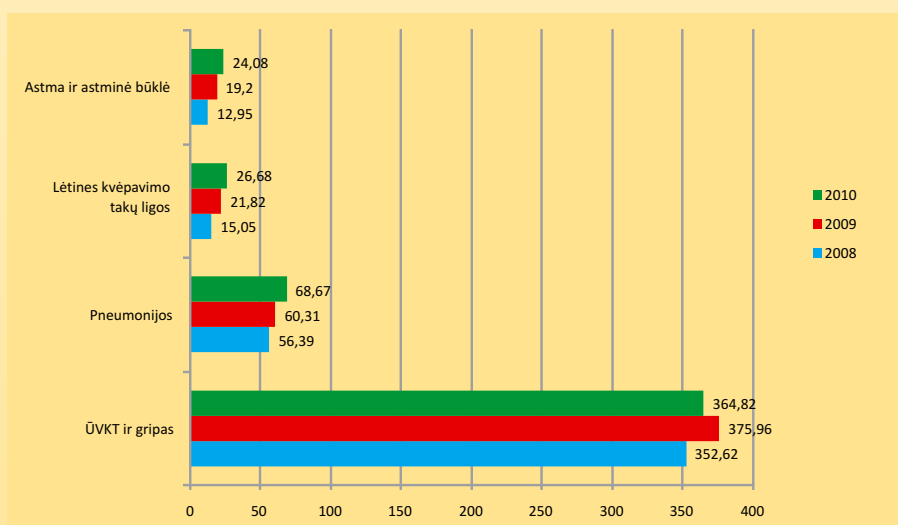
Ūminės viršutinių kvėpavimo takų infekcijos (toliau ŪVKT) ir gripas – tai rudens ir žiemos sezono metu labiausiai plintantys infekciniai susirgimai tarp gyventojų. 2010 m. ūminėmis viršutinėmis kvėpavimo takų ligomis užregistruota 4 proc., gripo – 89 proc. susirgimo atvejų mažiau nei 2009 m. (žr. 13 lentelę).

**13 lentelė Šilutės rajono gyventojų sergamumo atvejai (abs.sk.) ŪVKT ir gripu 2008-2010 m.**

	2008 m.	2009 m.	2010 m.
Ūminėmis viršutinių kvėpavimo takų infekcijos	4332	6280	4675
Gripas	501	1409	151

Šaltinis: Klaipėdos visuomenės sveikatos centras

Palyginus ŪVKT ir gripo paplitimą pagal amžiaus grupes, daugiau serga vaikai iki 18 m. ir vyresni nei 65 amžiaus žmonės. Pastebima, kad daugėja vaikų sergančių lėtinėmis kvėpavimo sistemos ligomis rodiklis. Astma ir astminė būklė sergančių vaikų rodiklis padidėjo 1,7 karto (žr. 16 pav.).

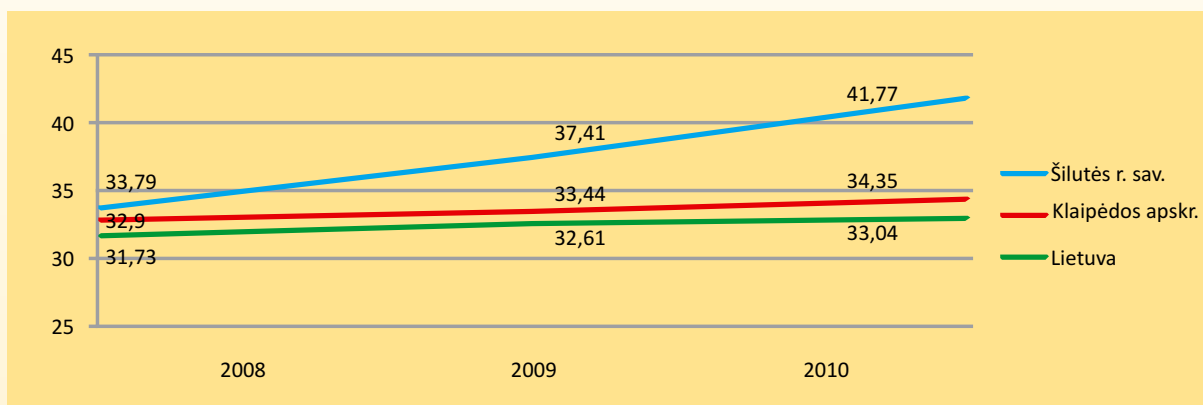


**16 pav. Vaikų (0-17 m.) ligotumo (1000 vaikų) kvėpavimo sistemos ligomis 2008-2010 m. pokyčiai**

Šaltinis: Higienos instituto sveikatos informacijos centras



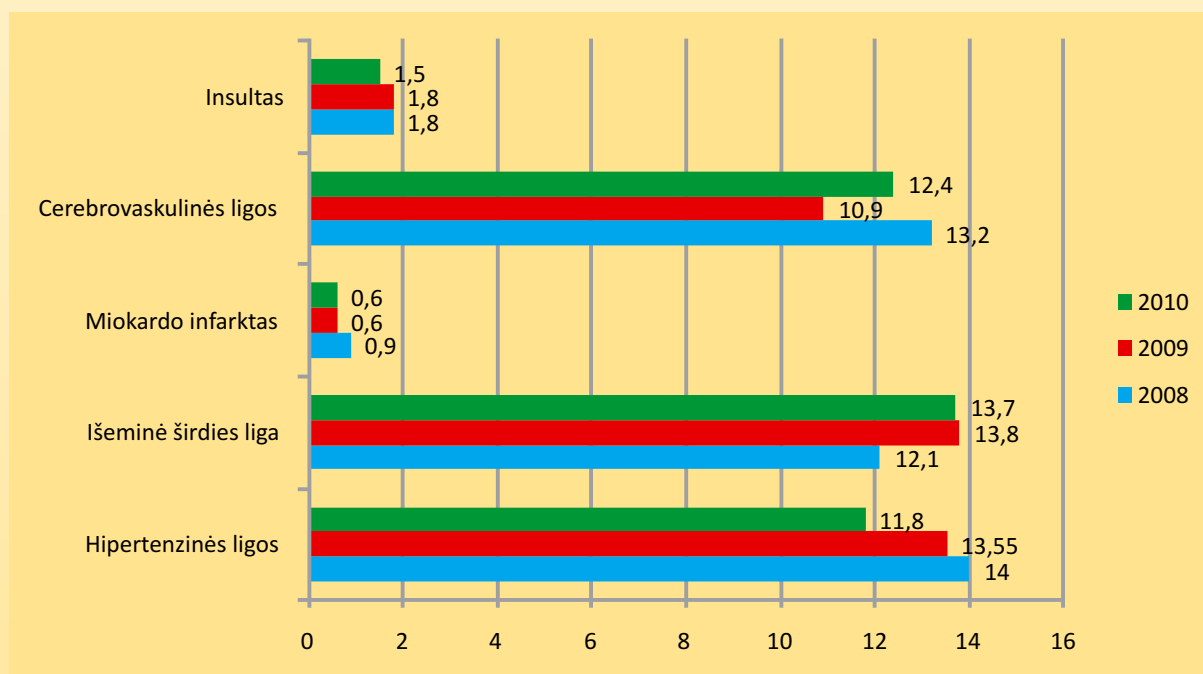
Statistiniai kvėpavimo sergamumo rodikliai rodo, kad kasmet daugėja gyventojų sergančių *lėtinėmis apatinių kvėpavimo takų* (astma ir astminė būklė, lėtinė obstrukcinė plaučių liga, bronhektazės, emfizema) ligomis. Pastebima, kad šiomis ligomis mūsų rajono gyventojai serga dažniau nei šalies ar apskrities (žr. 17 pav.).



**17 pav. Ligtumo lėtinėmis apatinių kvėpavimo takų ligomis (1000 gyv.) 2008-2010 m. pokyčiai**

*Šaltinis: Higienos instituto sveikatos informacijos centras*

Kraujotakos sistemos ligos tai viena svarbiausių gyventojų sveikatos problemų tiek Lietuvoje, tiek Šilutės rajone. 2010 m. šiomis ligomis sirgo 8 554 Šilutės rajono savivaldybės gyventojai, tai sudaro 16,8 proc. visų gyventojų. Tokios kraujotakos sistemos ligos kaip išeminė širdies liga, aterosklerozė, miokardo infarktas, hipertenziniai susirgimai dažniausiai kamuoja mūsų gyventojus. 2010 metais neženkliai sumažėjo naujų insulto, cerebravaskulinės ligų (lyginant su 2008 m.) atvejų (žr. 18 pav.).



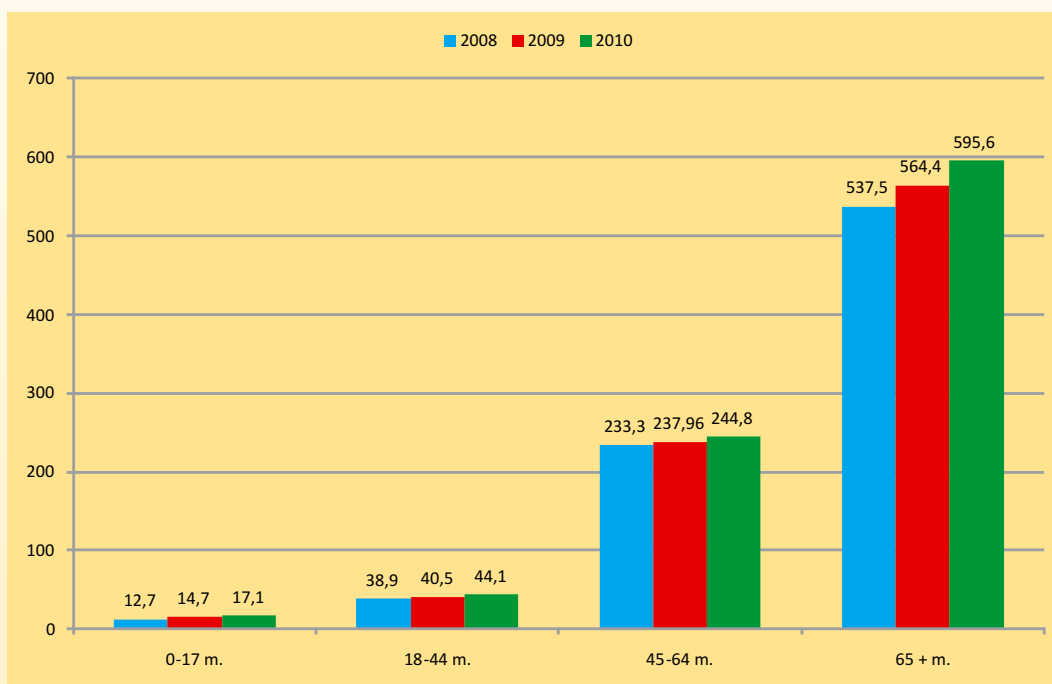
**18 pav. Šilutės r. sav. gyventojų sergamumo (1000 gyv.) kraujotakos sistemos ligomis 2008-2010 m. pokyčiai**

*Šaltinis: Higienos instituto sveikatos informacijos centras*





Palyginus Šilutės rajono gyventojų sergamumą kraujotakos sistemos ligomis pagal amžiaus grupes, galime matyti, kad didžiausias kraujotakos sistemos ligų paplitimas registruojamas tarp vyresnių nei 65 amžiaus gyventojų, taip pat stebimas šių ligų paplitimo didėjimas vaikų (0-17 m.) ir darbingo (18-64 m.) amžiaus gyventojų grupėse (žr. 19 pav.).



19 pav. Šilutės r. sav. gyventojų ligotumo (1000 gyv.) kraujotakos sistemos ligomis 2008-2010 m. pokyčiai

Šaltinis: Higienos instituto sveikatos informacijos centras

Palyginus gyventojų sergamumą kraujotakos sistemos ligomis pagal lytį ir gyvenamąją, galime teigti, kad moterys dažniau nei vyrai, kaimo nei miesto gyventojai serga kraujotakos sistemos ligomis (žr. 14 lentelę).

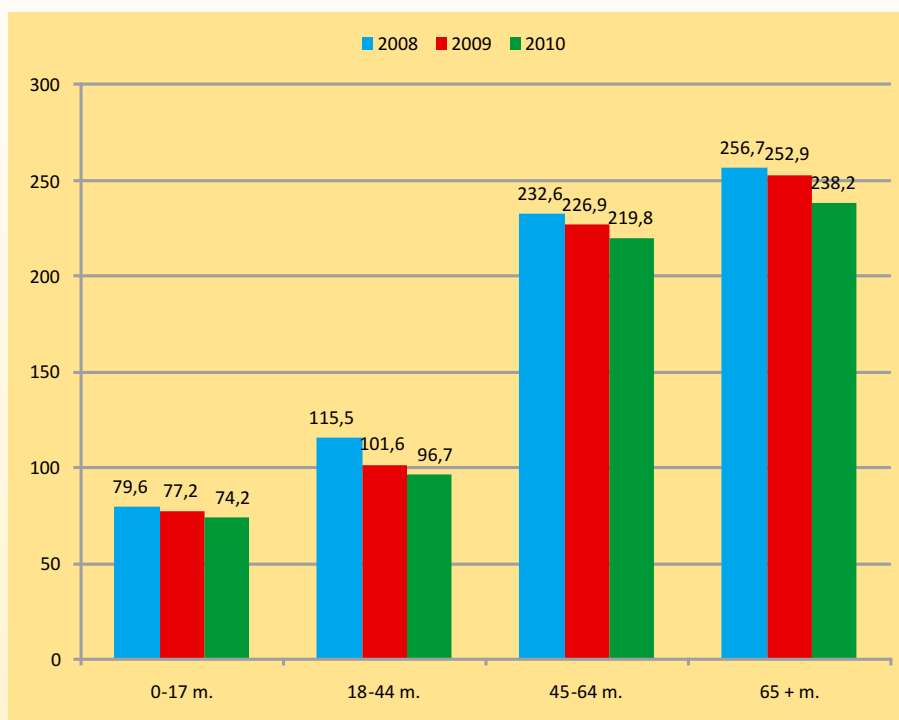
14 lentelė Šilutės r. sav. gyventojų ligotumo kraujotakos sistemos ligomis (1000 gyv.) pagal lytį ir gyvenamąją vietą 2008-2010 m. pokyčiai

	2008 m.	2009 m.	2010 m.
<i>Vyrai</i>	110,35	118,76	127,55
<i>Moterys</i>	183,61	190,51	204,37
<b>Kaimo gyv.</b>	171,93	169,40	175,76
<b>Miesto gyv.</b>	133,04	147,19	161,86

Šaltinis: Higienos instituto sveikatos informacijos centras

**Jungiamojo audinio ir skeleto raumenų sistemos ligos** – tai trečia pagal dažnumą gyventojų sergamumo priežastis. 2010 m. šios sistemos ligomis sirgo 7 266 Šilutės rajono savivaldybės gyventojai, tai sudaro 14,2 proc. visų gyventojų. Didžiausias jungiamojo audinio ir skeleto raumenų sistemos ligų paplitimas (sergantys asmenys) registruojami tarp vyresnių nei 65 amžiaus gyventojų, taip pat stebimi ir teigiami pokyčiai: visose gyventojų amžiaus grupėse mažėja šių sutrikimų atvejų skaičius 1000 gyventojų (žr. 20 pav.).





**20 pav. Šilutės r. sav. gyventojų ligotumo (1000 gyv.) jungiamojo audinio ir skeleto raumenų sistemos ligomis pagal amžiaus grupes 2008-2010 m. pokyčiai**

*Šaltinis: Higienos instituto sveikatos informacijos centras*

Apžvelgiant gyventojų sergamumą jungiamojo audinio ir skeleto raumenų sistemos ligomis pagal lytį ir gyvenamąją, galima pastebėti kad moterys dažniau nei vyrai serga šiomis ligomis. Miesto gyventojų sergamumo paplitimo rodikliai didesni nei kaimo gyventojų (žr. 15 lentelę).

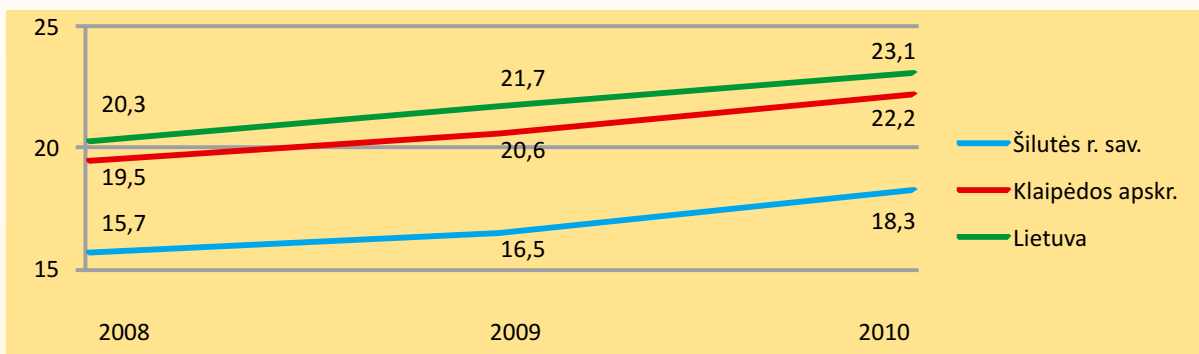
**15 lentelė Šilutės r. sav. gyventojų, sergančių jungiamojo audinio ir skeleto raumenų sistemos ligomis (1000 gyv.) pagal lytį ir gyvenamąją vietą 2008-2010 m. pokyčiai**

	2008 m.	2009 m.	2010 m.
<i>Vyrai</i>	129,89	122,48	118,02
<i>Moterys</i>	176,28	169,99	164,79
<b>Kaimo gyv.</b>	134,16	131,07	128,89
<b>Miesto gyv.</b>	183,75	170,70	162,09

*Šaltinis: Higienos instituto sveikatos informacijos centras*

**Cukrinis diabetas.** 2010 m. Šilutės rajone užregistruoti 932 gyventojai, kuriems diagnozuotas cukrinis diabetas, 1000 gyventojų tenka 18,3 asmens, sergančio cukrinio diabetu. Pastutinių metų sergamumo cukrinio diabetu tendencijas rodo sergančiųjų šia liga augimą. Šilutės rajono gyventojų sergamumo rodiklis šia lėtine liga išlieka mažesnis už Lietuvos ir Klaipėdos apskrities rodiklius (žr. 21 pav.).

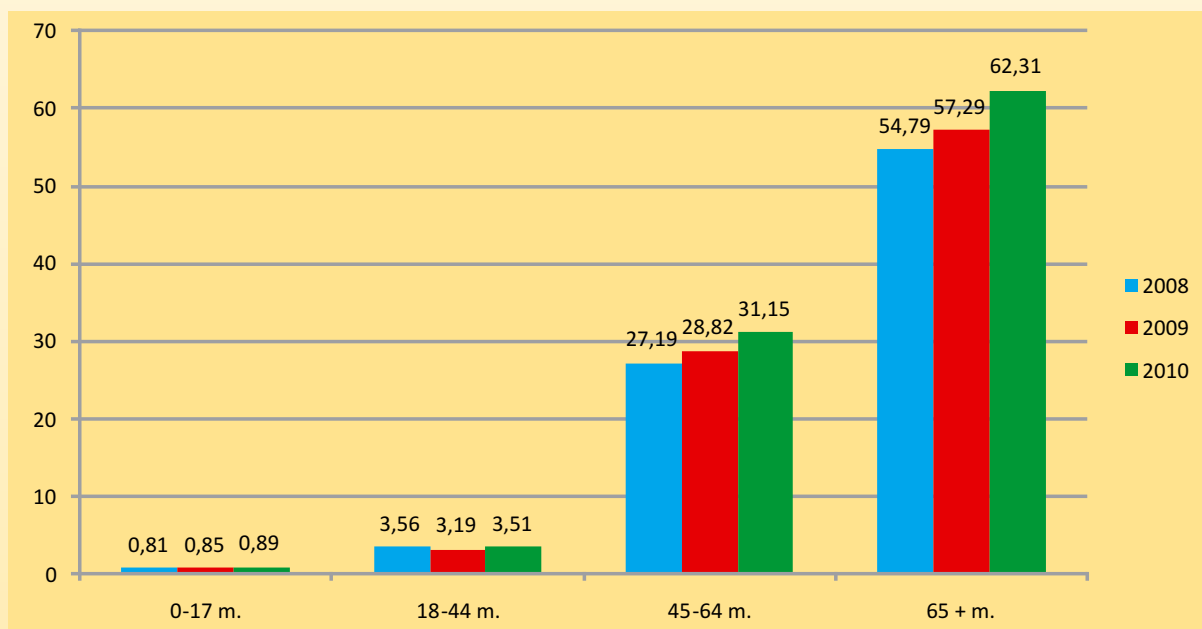




**21 pav. Ligotumo (1000 gyv.) cukriniu diabetu 2008-2010 m. pokyčiai**

Šaltinis: Higienos instituto sveikatos informacijos centras

Sergamumas cukriniu diabetu didėja visose amžiaus grupėse. Per 2008-2010 m. laikotarpį susirgimų cukrinio diabeto skaičius tarp vaikų (0-17 m.) padidėjo 25 proc., tarp 18-64 m. amžiaus Šilutės rajono gyventojų – 10,1 proc. Vyresniems nei 65 metų gyventojams 2010 m. užregistruotas 22,8 proc. daugiau susirgimų cukriniu diabetu nei 2008 m. (žr. 22 pav.).



**22 pav. Šilutės r. sav. gyventojų ligotumo (1000 gyv.) cukriniu diabetu pagal amžiaus grupes 2008-2010 m. pokyčiai**

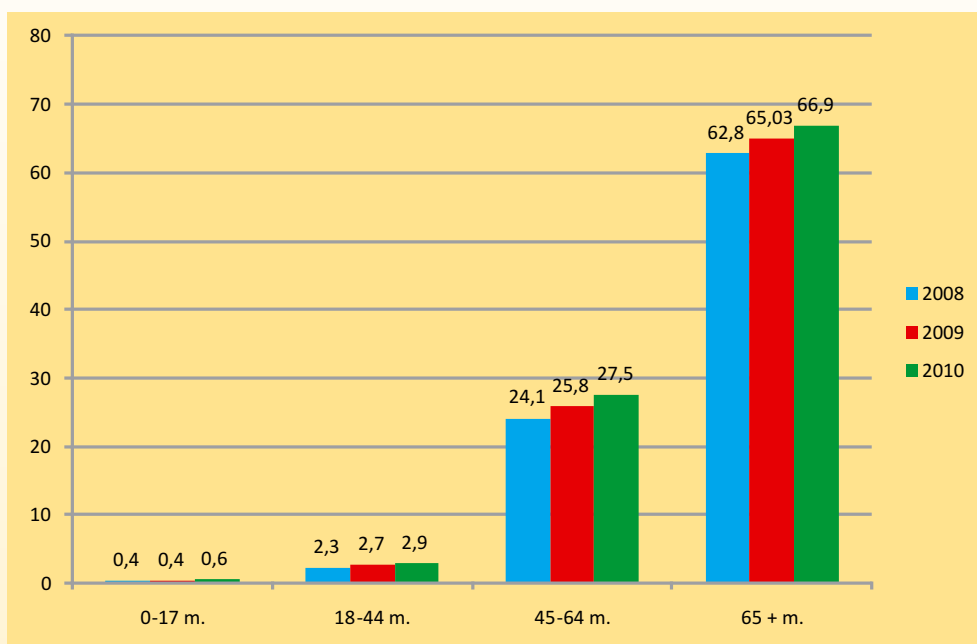
Šaltinis: Higienos instituto sveikatos informacijos centras

**Onkologinės ligos.** Vilniaus universiteto Onkologijos instituto duomenimis, 2010 metais Lietuvoje diagnozuoti 17 299 nauji susirgimų atvejai onkologinėmis ligomis, iš kurių 93,2 proc. buvo piktybiniai navikai. Per pastaruosius trejetą metų naujų atvejų skaičius piktybiniais navikais šalyje rodo mažėjimą: 2008 metais sergamumo rodiklis buvo 542,9/100 000 gyventojų, 2010 metais – sumažėjo iki 477,7/100 000 gyventojų.

Mokslininkų teigimu, onkologinių ligų paplitimą įtakoja aplinkos tarša (oras, vanduo), mityba bei ydinga gyvensena (rūkymas, nesaikingas alkoholio vartojimas, fizinis pasyvumas).

Analizuojant Šilutės rajono gyventojų ligotumą onkologinėmis ligomis pagal amžiaus grupes, didžiausias onkologinių ligų paplitimas registruojamas tarp vyresnių nei 65 amžiaus gyventojų. Tačiau kiekvienoje amžiaus grupėje stebimas šių ligų paplitimo didėjimo tendencija. (žr. 23 pav.).





**23 pav. Šilutės r. sav. gyventojų ligotumo piktybiniais navikais (1000 gyv.) pagal amžiaus grupes 2008-2010 m. pokyčiai**

Šaltinis: Higienos instituto sveikatos informacijos centras

Vyrų onkologinių susirgimų struktūra išlieka tokia pati visoje šalyje. Vyrų dažniausiai serga priešinės liaukos, odos, plaučių, trachėjos, bronchų piktybiniais navikais, moterys - krūties piktybiniais navikais. Šilutės rajono moterys, skirtingai nei visos šalies ir apskritys, dažniau serga gimdos kaklelio nei odos piktybiniais navikais (žr.16 lentelę).

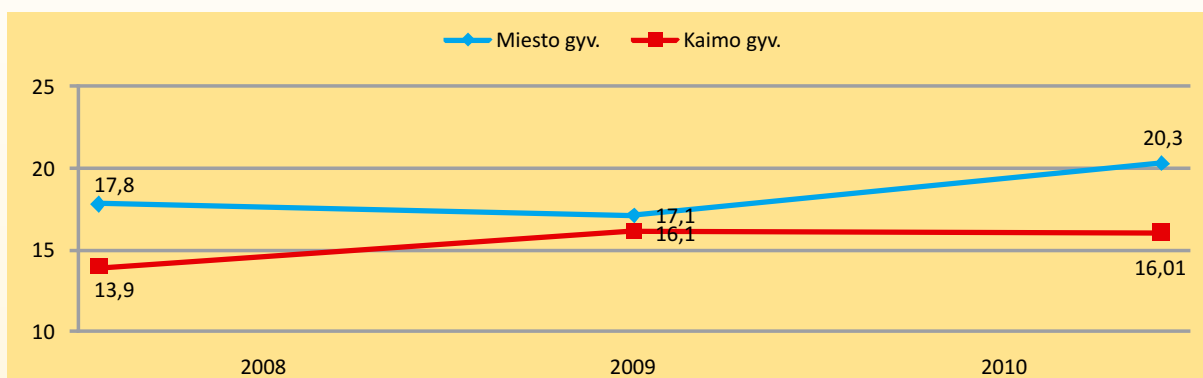
**16 lentelė Moterų ir vyrų ligotumas (100 000 gyv.) piktybiniais navikais 2010 m.**

	Moterys			Vyrų		
	Krūties p.n.	Odos p.n.	Gimdos kaklelio p.n.	Priešinės liaukos p.n.	Odos p.n.	Plaučių, trachėjos, bronchų p.n.
Lietuva	544,13	269,76	145,17	904,09	172,5	162,16
Klaipėdos apskr.	406,22	286,62	143,31	1125,29	184,38	151,54
Šilutės r. sav.	408,68	176,22	202,47	1011,22	139,76	135,65

Šaltinis: Higienos instituto sveikatos informacijos centras

Nagrinėjant Šilutės rajono ir miesto gyventojų ligotumą piktybiniais navikais, pastebimi ryškūs skirtumai: miesto gyventojų, sergančių piktybine liga pusantro karto yra daugiau nei kaimo gyventojų (žr. 24 pav.).





24 pav. Šilutės r. sav. gyventojų ligotumo (1000 gyv.) piktybiniais navikais pagal gyvenamąją vietą 2008-2010 m. pokyčiai

Šaltinis: Higienos instituto sveikatos informacijos centras

**Vykdomos valstybinės prevencinės programos Savivaldybėje.** Lietuvoje jau keleri metai vykdomos iš Privalomojo sveikatos draudimo fondo finansuojamos valstybinės prevencinės programos. Šilutės rajono savivaldybėje pirminės asmens sveikatos priežiūros įstaigos taip pat vykdo tam tikroms gyventojų amžiaus grupėms skirtas programas. Tam, kad vėžys būtų pastebėtas kuo ankstesnėje stadijoje:

- moterys nuo 50-69 metų (imtinai) **kas 2 metai** nemokamai gali pasitikrinti krūtis,
- moterys nuo 25 -60 metų **kas 3 metus** nemokamai gali pasitikrinti dėl gimdos kaklelio vėžio,
- vyrai nuo 50-75 metų ir vyrai nuo 45 metų, kurių tėvai ar broliai yra sirgę prostatos vėžiu **kas 3 metai** nemokamai gali pasitikrinti dėl prostatos vėžio.

2010 m. Šilutės rajone kas *ketvirtai* moteriai atliktas profilaktinis patikrinimas dėl krūties vėžio, kas *ketvirtai* moteriai – dėl gimdos kaklelio vėžio, ir kas *ketvirtam* vyrui – dėl priešinės liaukos vėžio (žr. 17 lentelę).

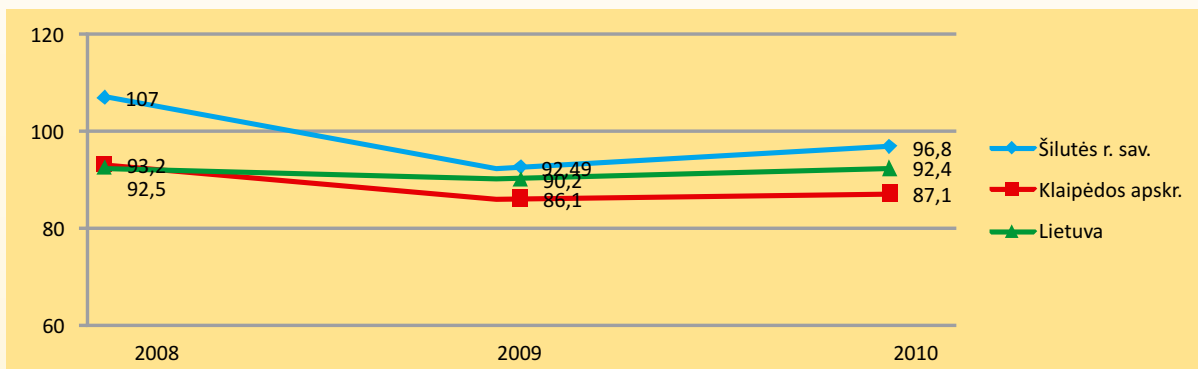
17 lentelė Valstybinių prevencinių programų įgyvendinimas Šilutės r. sav.

	2007	2008	2009	2010
<b>Krūties vėžys</b>				
Suteiktų informavimo paslaugų skaičius	610	665	906	1376
Suteiktų mamogramų atlikimo paslaugų skaičius	nėra duomenų	nėra duomenų	785	1396
Atliktų profilaktinių patikrinimų nuo visos reikiamos amžiaus grupės ( <i>proc.</i> )	-	-	13,4	23,6
<b>Gimdos kaklelio vėžys</b>				
Suteiktų informavimo paslaugų skaičius	1674	3577	2997	2762
Suteiktų citologinio tepinėlio paėmimo paslaugų skaičius	1107	2004	2021	1341
Atliktų profilaktinių patikrinimų nuo visos reikiamos amžiaus grupės ( <i>proc.</i> )	9,08	16,44	16,56	22,6
<b>Prostatos vėžys</b>				
Suteiktų informavimo paslaugų ir atliktų prostatos biopsijų skaičius	1631	2557	1711	1291
Atliktų profilaktinių patikrinimų nuo visos reikiamos amžiaus grupės ( <i>proc.</i> )	30,3	47,3	31,3	23,5

Šaltinis: Klaipėdos teritorinė ligonių kasa  
Šilutės r. sav. Visuomenės sveikatos stebėsenos programos duomenys



**Virškinimo sistemos ligos.** 2010 metais ligotumas virškinimo sistemos ligomis mažėjo kas metai, tačiau išlieka didesnis nei visos šalies gyventojų ligotumo rodiklis (žr. 25 pav.)



**25 pav. Ligotumo (1000 gyv.) virškinimo sistemos ligomis 2008-2010 m. pokyčiai**

Šaltinis: Higienos instituto sveikatos informacijos centras

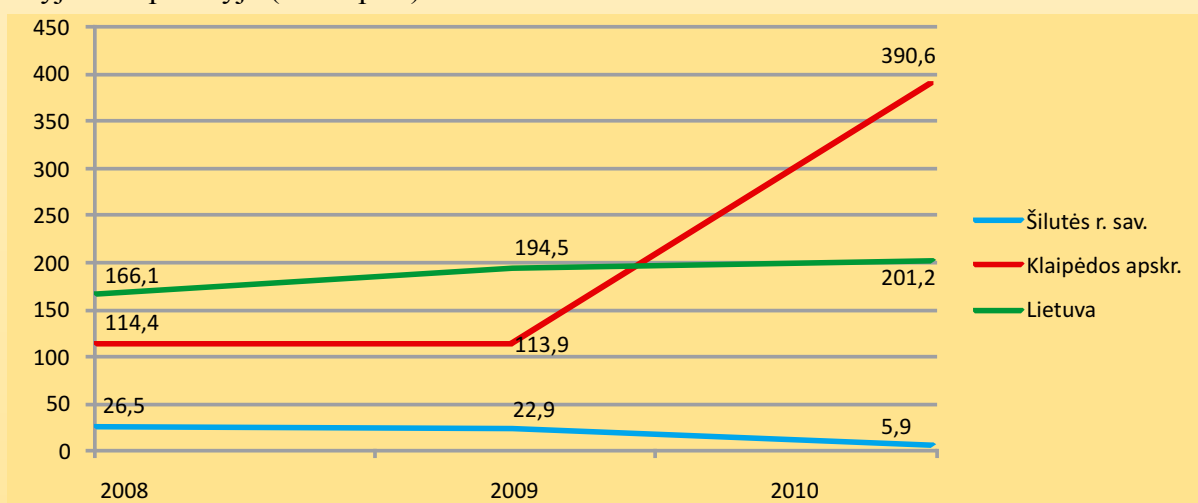
Analizuojant ligotumą virškinimo sistemos ligomis pastebima, kad Šilutės rajono moterys šiomis ligomis serga dažniau nei vyrai. Taip pat pastebėta, kad Šilutės mieste gyvenantys asmenys šiomis ligomis serga dažniau nei kaime (žr. 18 lentelę).

**18 lentelė Šilutės r. sav. gyventojų ligotumo (1000 gyv.) pagal lytį ir gyvenamąją vietą 2008-2010 m. pokyčiai**

	2008 m.	2009 m.	2010 m.
<b>Vyrai</b>	78,54	69,68	72,55
<b>Moterys</b>	104,49	92,15	94,37
<b>Miesto gyv.</b>	111,43	94,16	96,71
<b>Kaimo gyv.</b>	78,91	72,69	74,97

Šaltinis: Higienos instituto sveikatos informacijos centras

**Psichikos ligos.** Higienos instituto Sveikatos informacijos centro duomenimis, Lietuvoje sergamumas psichikos ligomis palaipsniui didėja. Įvertinus mūsų rajono situaciją, pastebima, kad 2008-2010 metais čia registruojamas mažesnis sergamumas psichikos ligomis nei visoje šalyje bei apskrityje (žr. 26 pav.).

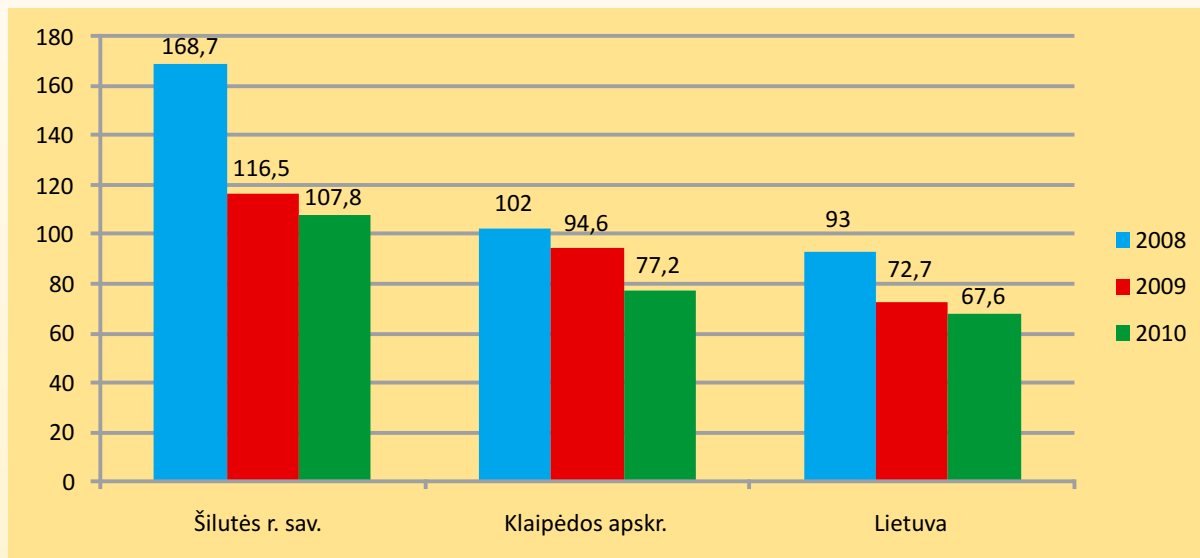


**26 pav. Sergamumo (naujų atvejų) skaičius (1000 gyv.) psichikos ligomis 2008-2010 m. pokyčiai**

Šaltinis: Higienos instituto sveikatos informacijos centras



**Priklausomybės ligos.** Lietuvoje nuo 2008 metų registruojamas vis mažesnis sergamumo priklausomybės ligomis rodiklis. Šilutės r. sav. gyventojų šių ligų sergamumo rodikliai, per pastaruosius trejetą metų, sumažėjo 36 proc., tačiau išlieka aukštesni už visos šalies bei apskrities rodiklius (žr. 27 pav.).



**27 pav. Sergamumo (naujų atvejų) skaičius 100 000 gyv. priklausomybės ligomis 2008-2010 m. pokyčiai**

Šaltinis: Higienos instituto sveikatos informacijos centras

Šilutės psichikos ir psichoterapijos centro duomenimis, 2010 metais Šilutės rajono savivaldybėje priklausomybės ligomis sirgo ir gydėsi 1275 gyventojai, iš jų 1086 vyrai ir 189 moterys. Dėl alkoholinių psichozių į gydymo įstaigą kreipėsi ir gydėsi 279 vyrai ir 43 moterys, dėl alkoholizmo – 996 vyrai ir 146 moterys. Dėl priklausomybės narkotikams gydos 59 Šilutės rajono gyventojai, iš jų 49 vyrai ir 10 moterų. Asmenys, besigydantys priklausomybę nuo narkotikų daugiausiai yra jauni - 20-34 m. amžiaus vyrai (žr.19 lentelę).

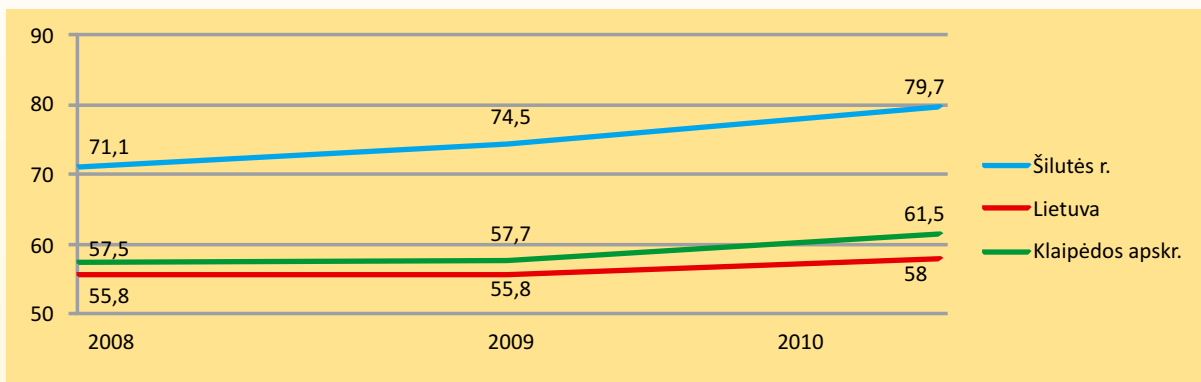
**19 lentelė Šilutės r. sav. gyventojų sergančių narkomanija (ab.sk.) pagal amžiaus grupes 2010 m.**

	20-24 m.	25-29 m.	30-34 m.	35-39 m.	40-44 m.	45-49 m.	50-54 m.
<b>Vyrai</b>	9	17	17	3	1		2
<b>Moterys</b>	4	1	1	3	1		-

Šaltinis: UAB „Šilutės psichikos ir psichoterapijos centras“

Nors pastebima mažėjanti naujai išaiškintų atvejų psichikos ir priklausomybės ligomis paplitimo situacija, kasmet daugėja gyventojų, sergančių psichikos ir elgesio sutrikimais rodiklis. Remiantis sveikatos statistiniais duomenimis, pastebima, kad Šilutės rajono gyventojų sergančių psichikos ir elgesio sutrikimais rodikliai yra aukštesni nei visos šalies bei apskrities (žr. 28 pav).





**28 pav. Ligotumo psichikos ir elgesio sutrikimais 1000 gyv. 2008-2010 m. pokyčiai**

*Šaltinis: Higienos instituto sveikatos informacijos centras*

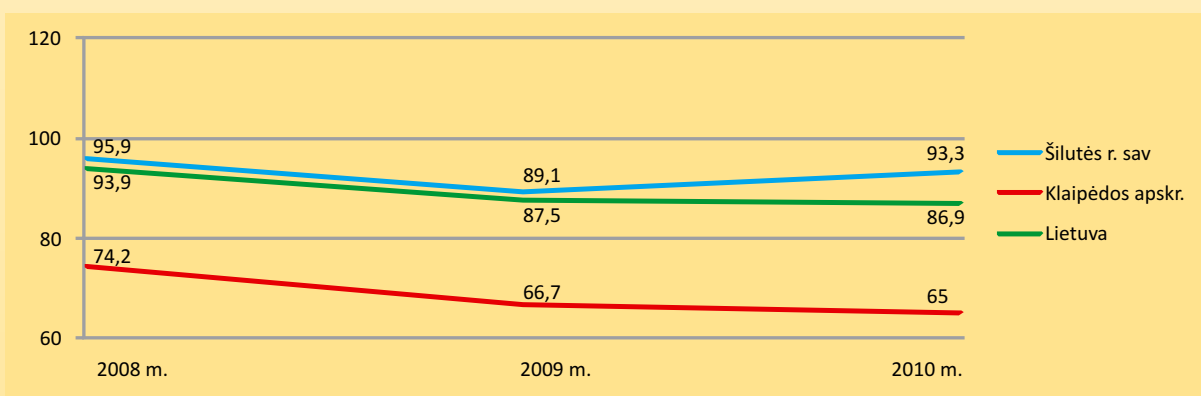
Išanalizavus Šilutės rajono gyventojų sergančių psichikos ligomis rodiklius pagal lytį ir gyvenamąją vietą, pastebėta, kad moterys dažniau nei vyrai serga psichikos ir elgesio sutrikimais. Tačiau, svarbu paminėti ir tai, kad Šilutės rajono šis vyrų sergamumo rodiklis kas metai didėja. Tai pat sparčiai didėja kaimo ir miesto gyventojų, sergančių psichikos ir elgesio sutrikimais paplitimas (žr. 20 lentelę).

**20 lentelė Šilutės r. sav. gyventojų ligotumo (1000 gyv.) psichikos ir elgesio sutrikimais 2008-2010 m. pokyčiai**

	2008	2009	2010
<b>Vyrai</b>	53,41	54,85	61,74
<b>Moterys</b>	87,38	92,44	96,1
<b>Miesto gyv.</b>	78,83	79,99	82,11
<b>Kaimo gyv.</b>	65,64	70,41	77,51

*Šaltinis: Higienos instituto sveikatos informacijos centras*

**Traumos, apsinuodijimai ir kiti išoriniai padariniai.** Privalomojo sveikatos draudimo fondo informacinės sistemos SVEIDRA duomenimis, 2010 m. Šilutės rajone užregistruotos 4759 traumos ir apsinuodijimai (2009 m. – 4 665). Pastebėtina, kad mūsų rajone dažniau registruojamos traumos ir kitos išorinės priežastys nei visoje šalyje ar apskrityje (žr. 29 pav.).



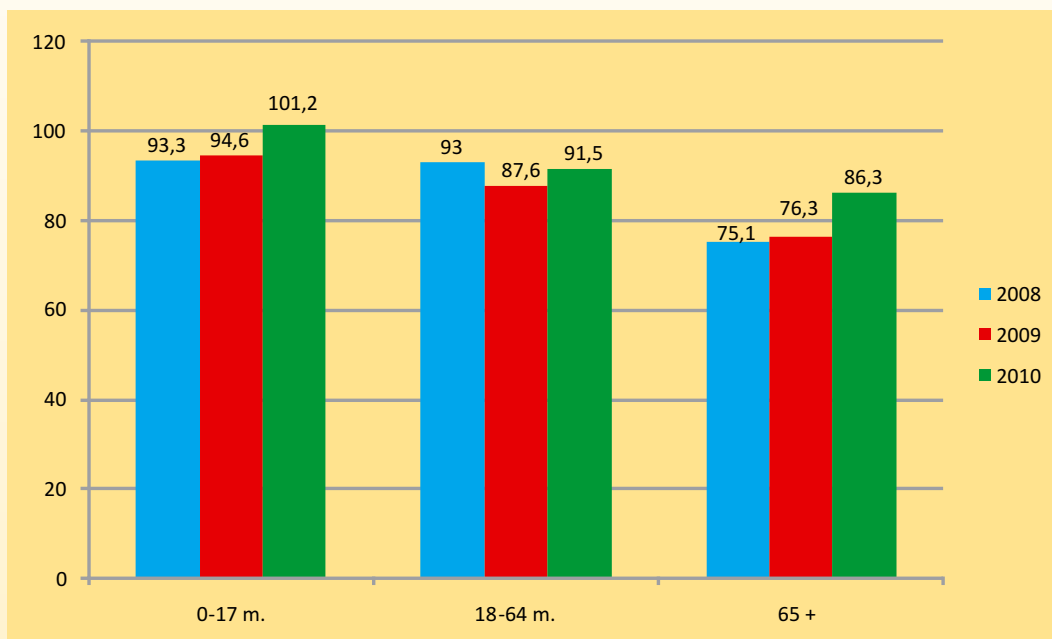
**29 pav. Traumų, apsinuodijimų ir kitų išorinių priežasčių padarinių (1000 gyv.) 2008-2010 m. pokyčiai**

*Šaltinis: Higienos instituto sveikatos informacijos centras*





Analizuojant Šilutės rajono gyventojų traumų, apsinuodijimų ir kitų išorinių priežasčių registruojamus atvejus pagal amžiaus grupes, pastebimas didžiausias šios grupės ligų paplitimas tarp vaikų iki 18 m. amžiaus grupėje (žr. 30 pav.).



**30 pav. Traumų ir kitų išorinių priežasčių (naujų atvejų) (1000 gyv.) pagal amžiaus grupes 2008-2010 m. pokyčiai**

*Šaltinis: Higienos instituto sveikatos informacijos centras*

**Užkrečiamosios ligos.** Klaipėdos visuomenės sveikatos centro duomenimis, visų užkrečiamų ligų struktūroje 2010 m. daugiausiai (89,7 proc.) gyventojų užsikrėtė ir sirgo ūminėmis viršutinių kvėpavimo takų infekcijomis (ŪVKT) ir gripu. Kitų epidemiologiškai valdomų infekcijų užregistruota 10,3 proc., tai yra 6,4 proc. mažiau nei 2009 m.

Ūmių žarnyno infekcijų per 2010 m. užregistruota 115 atvejų, t.y. 16,5 proc. mažiau nei 2009 m. Nuo 2008 m. pastebimas mažėjantis salmoneliozės atvejų skaičiaus protrūkis. Kasmet daugėja erkių platinamomis ligomis užsikrėtusių Šilutės gyventojų atvejų skaičius (žr. 21 lentelę).

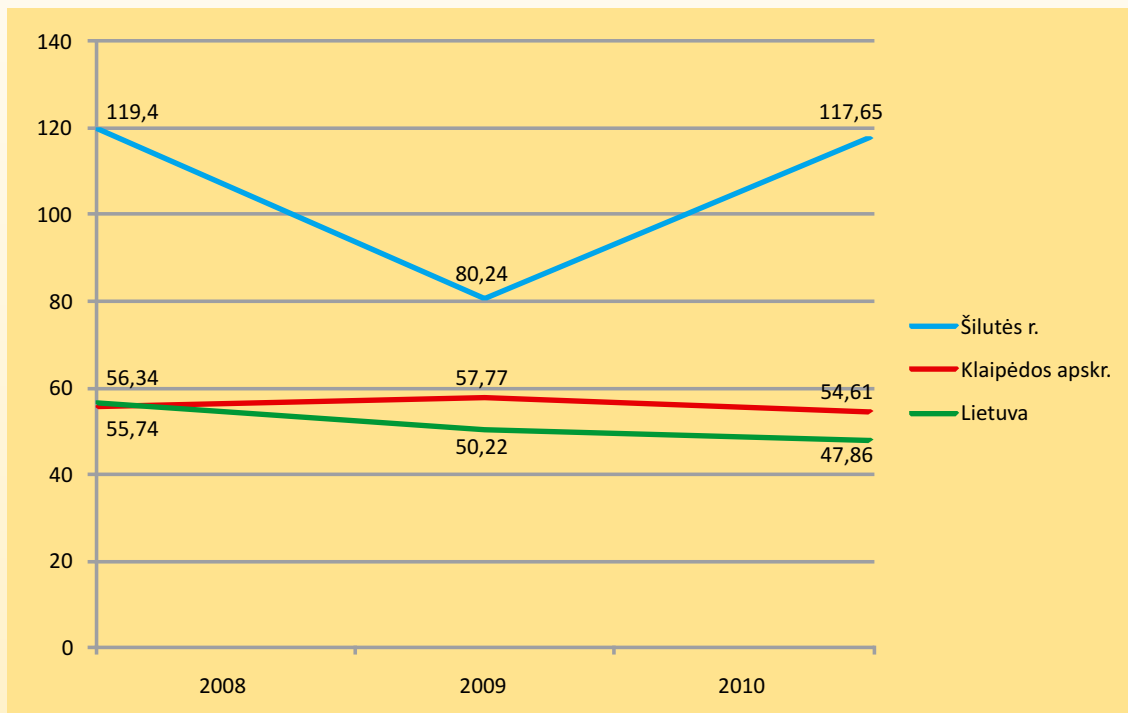
**21 lentelė Užkrečiamųjų ligų 2008-2010 m. dinamika (abs. sk.) Šilutės r. sav.**

	2008 m.	2009 m.	2010 m.
<i>Salmoneliozė</i>	28	19	15
<i>Bakterinės žarnyno infekcijos</i>	141	96	115
<i>Tuberkuliozė</i>	27	26	31
<i>Laimo liga</i>	5	11	19
<i>Erkinis encefalitas</i>	3	8	16
<i>Enterobiozė (spalinė)</i>	37	27	80
<i>Vėjaraupiai</i>	103	68	120
<i>Pedikuliozė</i>	15	21	10
<i>Askaridozė</i>	8	2	2

*Šaltinis: Klaipėdos visuomenės sveikatos centras*



**Tuberkuliozė** tai išlieka viena aktualiausių visuomenės sveikatos problemų. 2010 metais Šilutės rajono savivaldybės gyventojų sergamumo atvejų skaičius 100 000 gyventojų vėl buvo vienas iš pirmaujančių Lietuvos mastu. Užregistruota 18 naujų susirgimo atvejų daugiau nei 2009 metais (žr. 31 pav.).



**31 pav. Sergamumo (100 000 gyv.) tuberkulioze 2008-2010 m. pokyčiai**

Šaltiniai: Higienos instituto sveikatos informacijos centras

Padidėjusios tuberkuliozės sergamumo paplitimo situacijai didelės įtakos turėjo 2010 metais įgyvendintos Šilutės rajono savivaldybės tuberkuliozės profilaktikos ir kontrolės 2010-2015 metų programos priemonių planas ir iš visuomenės sveikatos rėmimo programos finansuojamas projektas „Pasitikrink, ar nesergi tuberkulioze“ Veiksmingai įgyvendinant Šilutės rajono savivaldybės tuberkuliozės profilaktikos ir kontrolės programos priemones 2010 metais:

- išaiškinta 60 tuberkuliozės susirgimų atvejų;
- atlikti 1049 tuberkulino mėginiai, iš jų: 390 tuberkulino mėginių atlikti 7 metų vaikams (2009 metais - 327 vaikams) ir 659 socialinės rizikos šeimų vaikams (2009 metais – 257 vaikams). Teigiamų tuberkulino mėginių rasta 179 asmenims.
- organizuota gyventojams 1 konferencija tuberkuliozės dienai paminėti,
- išplatinta informacinė medžiaga apie tuberkuliozės profilaktiką ir kontrolę (400 lankstinukų „Tuberkuliozės profilaktika ir kontrolė“, 400 atmintinių „Kaip apsisaugoti nuo tuberkuliozės“.
- 2010 m. vykdomo projekto „Pasitikrink, ar nesergi tuberkulioze“ metu buvo patikrinti 543 socialinės rizikos suaugusieji ir nustatyti 23 tuberkuliozės susirgimų atvejai (tai sudaro 5,1 proc. nuo visų projekte dalyvavusių). Iš jų 17 naujų atvejų, 5 – po nutraukto gydymo, 1 – recidyvas.

2010 m. vykdomo projekto „Pasitikrink, ar nesergi tuberkulioze“ metu aktyviai buvo tikrinami socialinės rizikos grupės ir darbo biržoje neregistruoti suaugę asmenys. Projekto metu, rentgenologiškai buvo patikrinti 543 socialinės rizikos suaugusieji ir nustatyti 23 tuberkuliozės susirgimų atvejai (tai sudaro 5,1 proc. nuo visų projekte dalyvavusių). Iš jų 17 naujų atvejų, 5 – po nutraukto gydymo, 1 – recidyvas.



Daugiausiai (proc.) nuo profilaktiškai pasitikrinusių dalyvių tuberkuliozė nustatyta asmenims iš Šilutės, Rusnės, Saugų ir Ž.Naumiesčio seniūnijų (žr. 22 lentelę).

**22 lentelė Pasitikrinusių asmenų ir nustatytų tuberkuliozės atvejų skaičius pagal seniūnijas**

Eil. nr.	Seniūnija	Pasitikrinusių asmenų skaičius	Nustatyta TB (atvejų skaičius)	% nuo pasitikrinusių
1.	Šilutės seniūnija	65	6	9,2
2.	Gardamo seniūnija	35	2	2,8
3.	Katyčių seniūnija	32	-	-
4.	Kintų seniūnija	37	1	2,7
5.	Rusnės seniūnija	18	2	11,1
6.	Saugų seniūnija	57	4	7,0
7.	Juknaičių seniūnija	35	1	2,6
8.	Švėkšnos seniūnija	75	2	2,6
9.	Usėnų seniūnija	29	1	3,4
10.	Ž. Naumiesčio seniūnija	45	3	6,6
11.	Vainuto seniūnija	99	1	1,0
12.	„Šanchajaus“ gyvenvietė	8	-	-
13.	VŠĮ „Gabrielius“	8	-	-

Šaltinis: Šilutės rajono savivaldybės Visuomenės sveikatos biuras

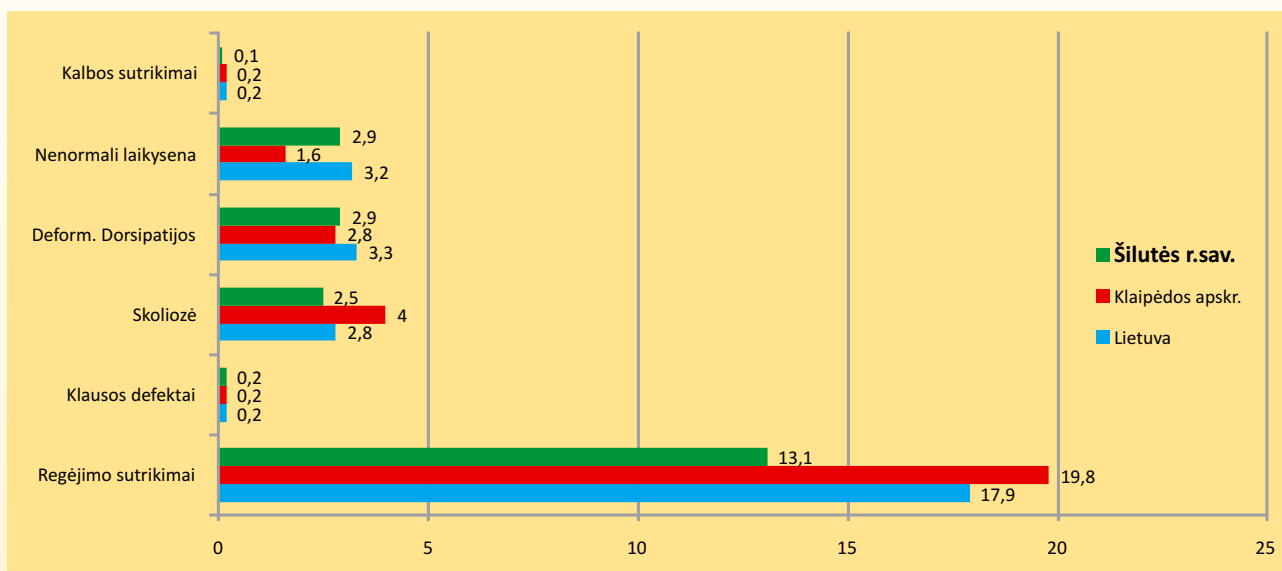
Projekto metu, 1,5 karto dažniau vyrams nei moterims buvo nustatyta tuberkuliozė. Daugiausiai (56,5 proc.) sergančių tuberkulioze – 45-60 metų amžiaus grupėje (7 vyrai ir 6 moterys), 39,1 proc. sergančių tuberkulioze - 15 – 44 metų amžiaus grupėje (7 vyrai ir 2 moterys). Tuberkuliozė nustatyta vienam 60-ies metų vyrui. 34,8 proc. sergančių tuberkulioze nebuvo drausti valstybiniu socialiniu draudimu (6 vyrai ir 2 moterys).

**Vaikų profilaktiniai pasitikrinimai.** 2010 m. ambulatorinėse sveikatos priežiūros įstaigose profilaktiškai pasitikrinti iš viso apsilankė 86 proc. vaikų iki 17 m. amžiaus. Vaikų profilaktinių tikrinimų metu didelis dėmesys kreipiamas į vaikų psichomotorinį vystymąsi (ypač kalbą), regos ir klausos aštrumą, atramos ir judamojo aparato būklę, lytinį ir fizinį brendimą.

2010 m. profilaktinių apsilankymų pas gydytoją metu, 13,1 proc. vaikų (nuo apsilankusių vaikų) buvo nustatyti *regėjimo sutrikimai*. *Skoliozė* nustatyta 2,5 proc., *deformuojančios dorsopatijos* – 2,9 proc., *nenormali laikysena* – 2,9 proc., *klausos defektai* - 0,2 proc., *kalbos sutrikimai* – 0,1 proc. vaikų.

Lyginant vaikų dalį (proc.), turinčią minėtų sveikatos problemų, su Lietuvos bei Klaipėdos apskrities vaikų dalimi, galima daryti išvadą, kad Šilutės rajono savivaldybėje mažesnė dalis vaikų nuo apsilankusiųjų turi regėjimo sutrikimų ir skoliozės atvejų (žr. 32 pav.).





**32 pav. Vaikų dalis (% nuo apsilankiusių), kuriems nustatytas sutrikimas 2010 m.**

*Šaltinis: SVEIDROS duomenys*

Laikysenos sutrikimų priežastys yra įvairios: persirgtos ligos, dėl mažo fizinio aktyvumo silpniau išsivystę kūno raumenys, blogi įpročiai (sėdėjimas susikūpinus, pasilenkus į vieną pusę, daiktų nešiojimas vienoje rankoje) ir kt. Netinkamas mokyklinis suolas ar per sunki kumprinė taip pat gali būti jų atsiradimo priežastis. Reikėtų paminėti, visus šiuos rizikos veiksnius galima sumažinti tinkamai ir laiku pritaikytomis profilaktinėmis priemonėmis.

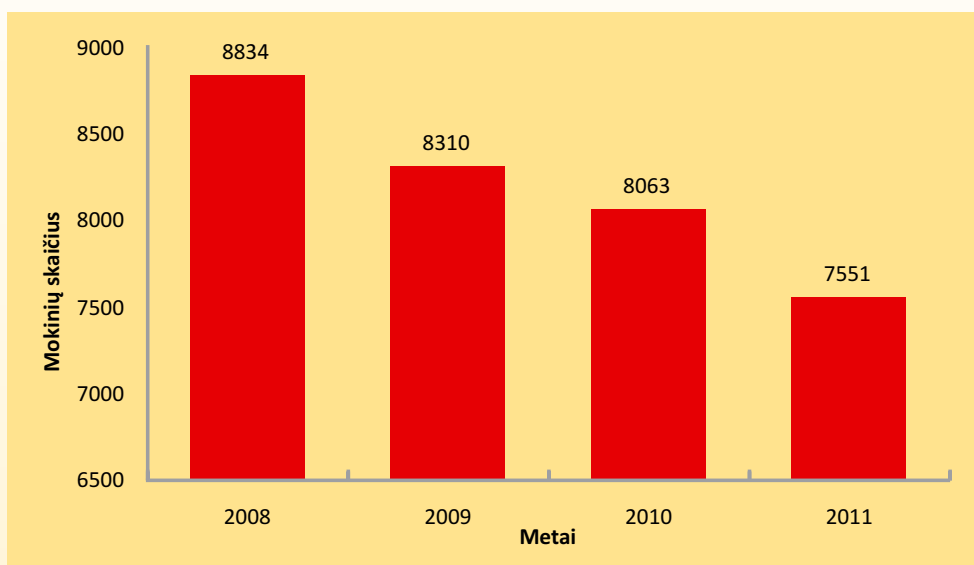
#### 4. MOKYKLINIO AMŽIAUS VAIKŲ SVEIKATA

Vadovaujantis Lietuvos Respublikos sveikatos apsaugos ministro 2011 08 10 įsakymu Nr. V-773 „Dėl Lietuvos higienos normos HN 21:2011 „Mokykla, vykdanči bendrojo ugdymo programas. Bendrieji sveikatos saugos reikalavimai“ (Žin., 2011, Nr. 103-4858) 98 punkto nuostatomis, mokiniai kiekvienais metais iki rugsėjo 15 d. mokyklos visuomenės sveikatos priežiūros specialistui turi pateikti vaiko sveikatos pažymėjimą (statistinę apskaitos formą Nr. 027-1/a), patvirtintą Lietuvos Respublikos sveikatos apsaugos ministro 2004 m. gruodžio 24 d. įsakymu Nr. V – 951 apie profilaktinio sveikatos patikrinimo rezultatus.

Vaiko sveikatos pažymėjime pateikiami pagrindiniai vaiko sveikatos rodikliai, kuriais vadovaujantis mokyklos visuomenės sveikatos priežiūros specialistas teikia duomenis apie mokinių sveikatos būklę Šilutės rajono savivaldybės Visuomenės sveikatos biuro specialistams, kurie kiekvienais metais rengia Šilutės rajono savivaldybės bendrojo lavinimo mokyklų mokinių ir ikimokyklinio amžiaus grupės vaikų sveikatos apžvalgą.

Atliekant mokinių sergamumo analizę pastebėta, kad kiekvienais metais mokinių skaičius mokyklose tendencingai mažėja. Šilutės rajono mokyklose ir priešmokyklinio ugdymo grupėse 2011 metais mokėsi 7551 mokinys – t. y. 512 mokinių mažiau nei 2010 metais (žr. 33 pav.). Iš viso 2008-2011 metų laikotarpyje mokinių skaičius sumažėjo 1283 mokiniais.

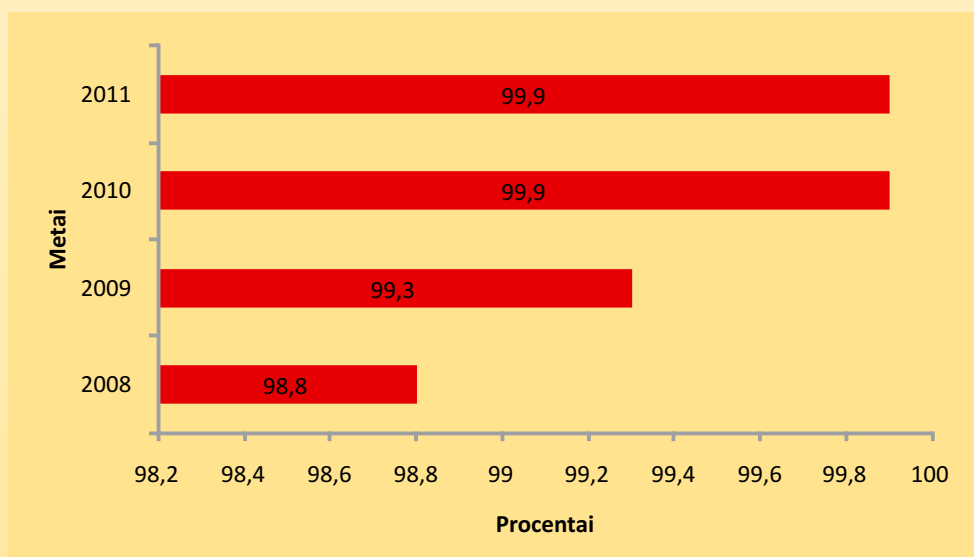




**33 pav. Mokinių skaičius Šilutės rajono savivaldybės bendrojo lavinimo mokyklose**

2011 metais sveikatą patikrino 6243 mokiniai iš 6245. Analizuojant 2011 metų mokinių sergamumą, nebuvo įtraukti šių mokyklų – Šilutės statybos, turizmo ir paslaugų mokyklos, Šilutės žemės ūkio mokyklos, Šilutės žemės ūkio mokyklos Žemaičių Naumiesčio skyriaus, Šilutės jaunimo ir suaugusių mokymo centro, Rusnės specialiosios mokyklos ir Švėkšnos sanatorinės mokyklos mokinių duomenys apie sveikatą.

Mokinių patikrinusių sveikatą procentas išlieka toks pat kaip ir 2010 metais – 99,9 proc. (žr. 34 pav.). Tai rodo, kad šis rodiklis neblogėja – tėvai ar patys mokiniai žiūri atsakingiau į savo sveikatos būklės kasmetinį patikrinimą. Čia indėlis ir pačios mokyklos bendruomenės – mokytojų, mokykloje dirbančių visuomenės sveikatos priežiūros specialistų ir kt., kurie kasmet mokiniams prieš išeinat į vasaros atostogas ragina nelaukti rudens ir patikrinti savo sveikatą.



**34 pav. Šilutės rajono savivaldybės bendrojo lavinimo mokinių, patikrinusių sveikatą, skaičius**

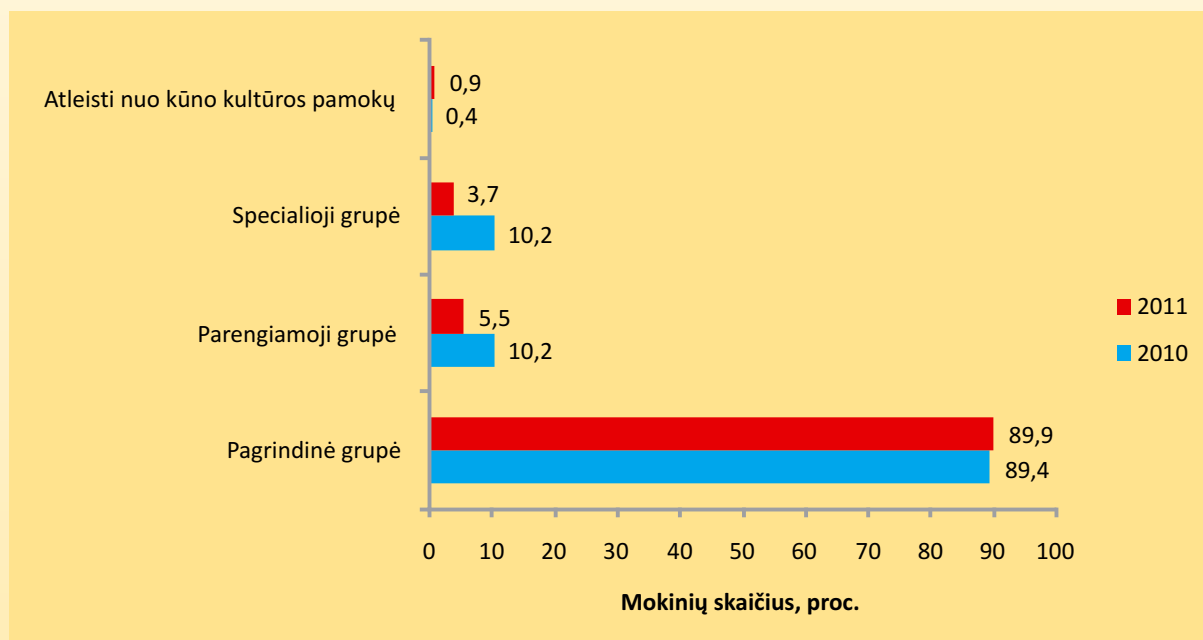
Dauguma Šilutės rajono bendrojo lavinimo mokyklų mokinių pagal fizinio ugdymo grupes priskirti pagrindinei sveikatos grupei (89,9 proc.) (žr. 35 pav.).

**Pagrindinei medicininei fizinio ugdymo grupei priklauso** sveiki ar su nedideliais morfologiniais ir funkciniais sutrikimais mokiniai.

**Parengiamajai medicininei fizinio ugdymo grupei priklauso** nedidelių sveikatos sutrikimų turintys ar mažai fiziškai pasiruošę mokiniai.

**Specialiajai medicininei fizinio ugdymo grupei priklauso** su ryškiais ir nuolatiniais ar laikiniais sveikatos sutrikimais (sergantys širdies ir kraujagyslių ligomis, kvėpavimo, nervų sistemos ir pan.). Šios grupės vaikai negali dalyvauti varžybose.

2011 m. lyginant su 2010 m. sumažėjo mokinių, kurie būtų priskirti į parengiamąją ir specialiąją fizinio ugdymo grupę. 2011 m. parengiamajai fizinei ugdymo grupei priklausė 5,5 proc. mokinių, o 2010 m. – 10,2 proc., specialiajai fizinio grupei atitinkamai – 2011 m. 10,2 proc. ir 2010 m. 3,7 proc. mokinių. Dėl to 2011 m. 0,5 proc. išaugo mokinių skaičius, kuris įeina į pagrindinę fizinio ugdymo grupę. 0,5 proc. padidėjo ir mokinių, kurie dėl vienokių ar kitokių sveikatos sutrikimų yra visiškai atleisti nuo fizinio ugdymo pamokų 2011-2012 mokslo metais.



**35 pav. Šilutės rajono savivaldybės bendrojo lavinimo mokyklų mokinių, pasitikrinusiųjų sveikatą, skaičius (%) pagal fizinio ugdymo grupes**

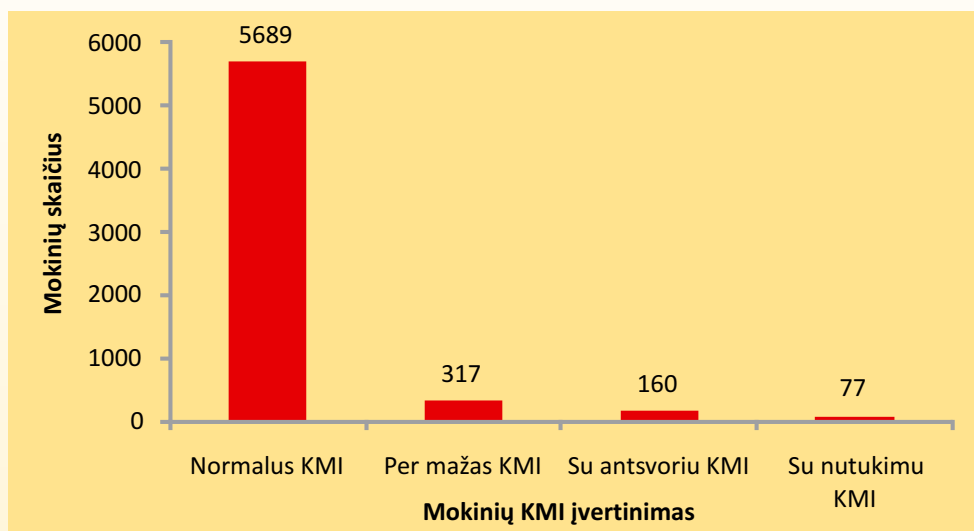
2011 metais be visų kitų mokinių sveikatos būklės įvertinimo rodiklių, buvo apžvelgtas ir ne ką mažiau svarbus, mokinių sveikatą atspindintis - kūno masės indeksas.

Kūno masės indeksas (KMI) – tai ūgio ir svorio santykis, medicinoje ir mityboje naudojamas kaip rodiklis, leidžiantis įvertinti, ar žmogaus svoris yra normalus, ar yra antsvoris, ar nutukimas.

KMI apskaičiuojamas pagal šią formulę:  $KMI = \frac{\text{svoris (kg)}}{\text{ūgis}^2 \text{ (m)}}$ .

Dauguma Šilutės rajono savivaldybės bendrojo lavinimo mokyklų mokinių (5689) turi normalų kūno masės indeksą, t. y. jis yra 18,5-25 reikšmių ribose. Analizuojant mokinių KMI įvertinimą pastebėta, kad daugiau mokinių turi per mažą nustatytą kūno masės indeksą (317 atvejų), t. y. jie sveria per mažai pagal savo ūgį, negu tokių mokinių, kurie yra su antsvoriu ar nutukę (atitinkamai 160; 77) (žr. 36 pav.).

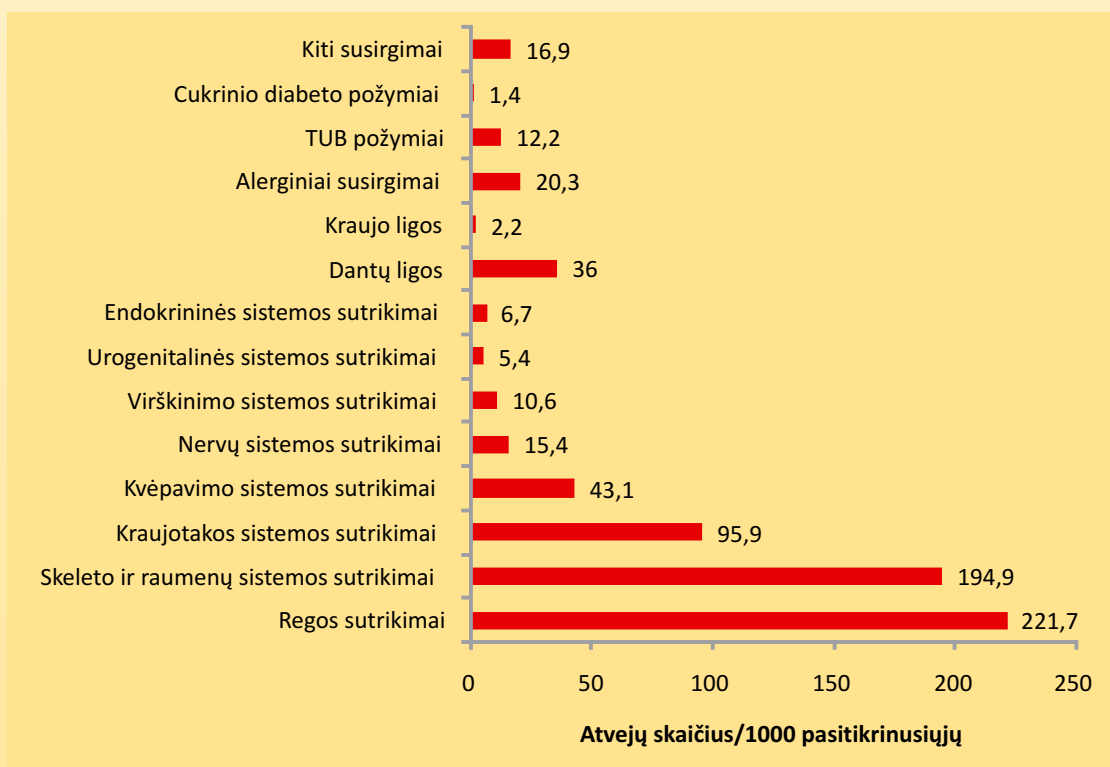




**36 pav. Šilutės rajono savivaldybės bendrojo lavinimo mokyklų mokinių kūno masės indekso (KMI) įvertinimas**

Analizuojant mokinių sergamumą, paaiškėjo, kad tarp Šilutės rajono savivaldybės bendrojo lavinimo mokyklų pasitikrinsiu sveikatą mokinių labiausiai paplitusios ligos ir sutrikimai 2011 metais buvo:

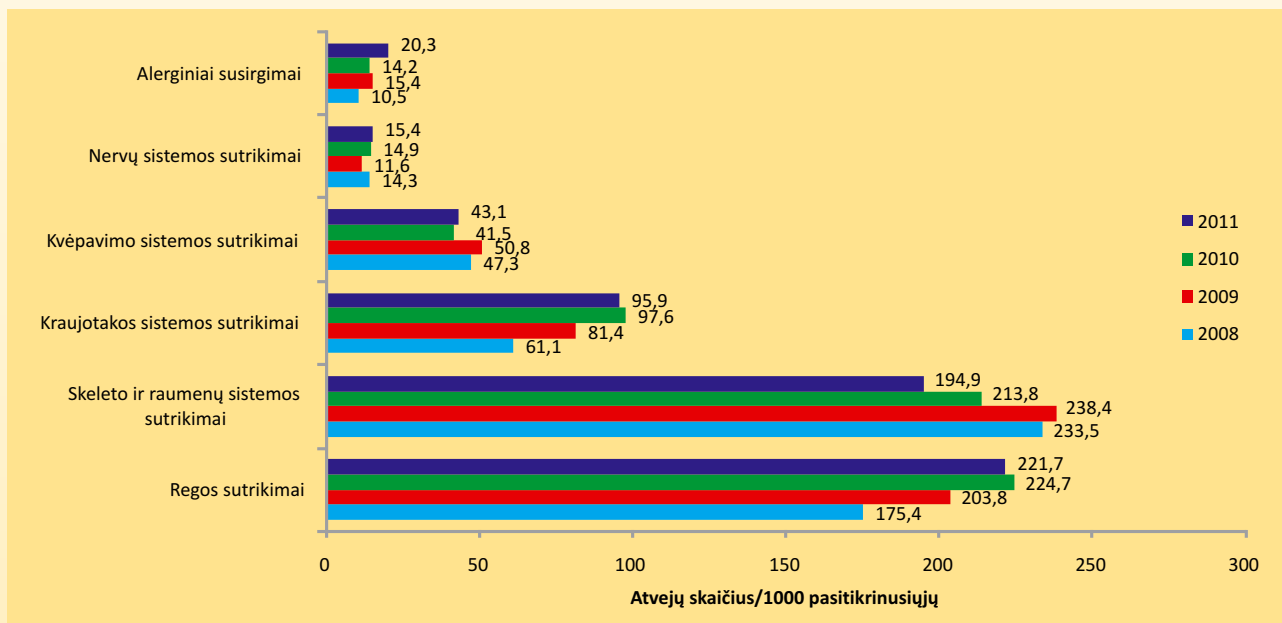
- Regos sutrikimai (221,7 atv./1000 pasitikrinsiu);
- Skeleto ir raumenų sistemos sutrikimai (194,9 atv./1000 pasitikrinsiu);
- Kraujotakos sistemos sutrikimai (95,9 atv./1000 pasitikrinsiu);
- Kvėpavimo sistemos sutrikimai (43,1 atv./1000 pasitikrinsiu);
- Dantų ligos (36,0 atv./1000 pasitikrinsiu);
- Alerginiai sutrikimai (20,3 atv./1000 pasitikrinsiu);
- Nervų sutrikimai (15,4 atv./1000 pasitikrinsiu) (žr. 37 pav.).



**37 pav. Mokinių sveikatos sutrikimų atvejai (1000 pasitikrinsiu) Šilutės rajono savivaldybės bendrojo lavinimo mokyklose 2011 m.**



2011 metų mokinių sveikatos duomenis lyginant su 2008-2010 metų duomenimis, anksčiau minėti mokinių sveikatos sutrikimai išlieka dažniausiai pasitaikantys. 2008-2010 m. buvo pastebima regos sutrikimų augimo tendencija (2008 m. – 175,4 atv./1000 pasitikrinskiųjų, 2009 m. – 203,8 atv./1000 pasitikrinskiųjų, 2010 m. – 224,7 atv./1000 pasitikrinskiųjų), tačiau 2011 m. mokinių skaičius, turintis šį sveikatos sutrikimą sumažėjo (221,7 atv./1000 pasitikrinskiųjų). Be regos sutrikimų 2011 metais, lyginant su ankstesniais metais, sumažėjo skeleto ir raumenų sistemos sutrikimų (194,9 atv./1000 pasitikrinskiųjų) bei kraujotakos sistemos sutrikimų atvejų (95,9 atv./1000 pasitikrinskiųjų). Pastebėta, kad 2011 metais tarp mokinių išaugo nervų sistemos (15,4 atv./1000 pasitikrinskiųjų) ir alerginių sutrikimų (20,3 atv./1000 pasitikrinskiųjų). Padidėjo dantų ligų atvejų (36,0 atv./1000 pasitikrinskiųjų) (žr. 38 pav.).



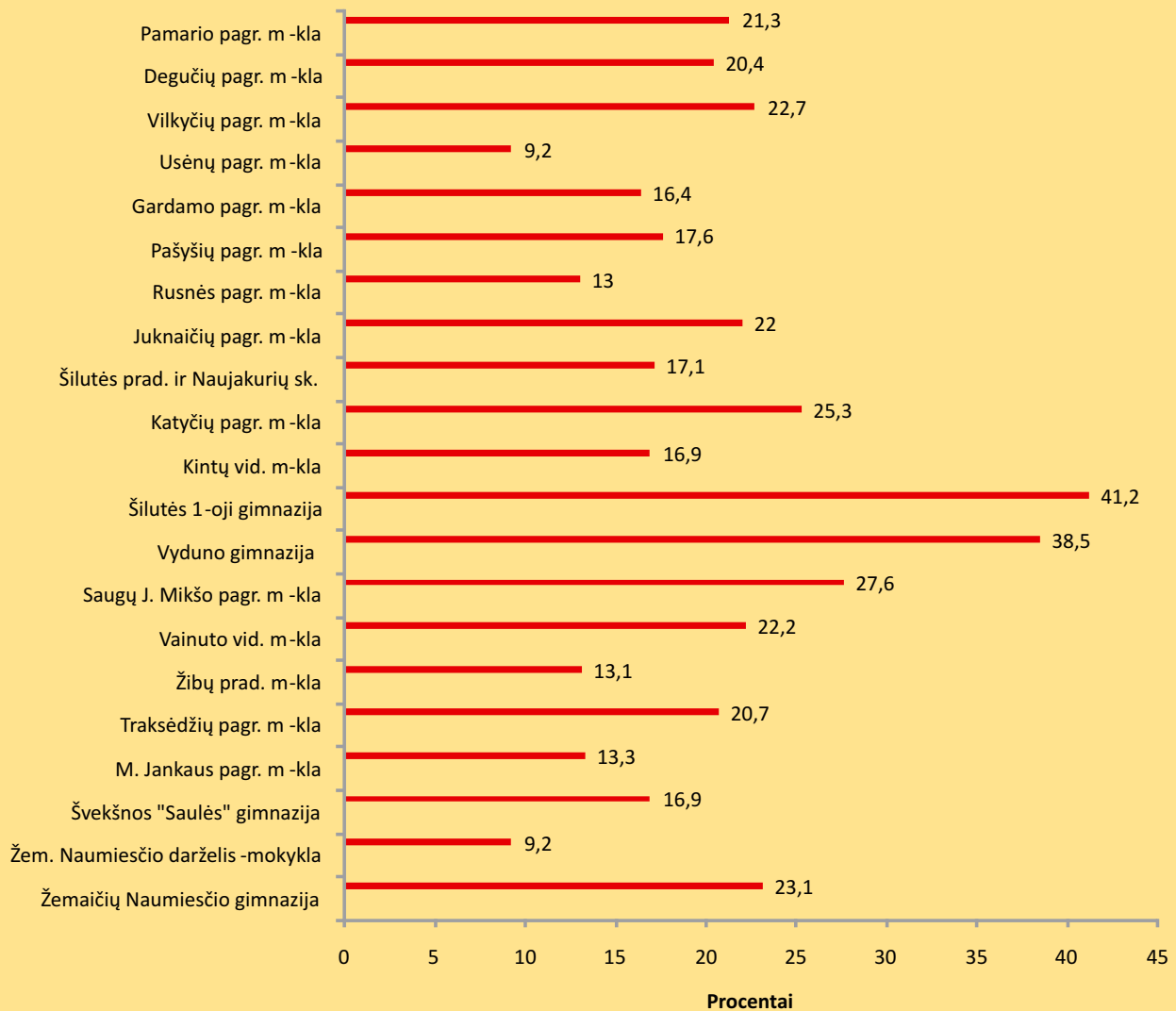
**38 pav. Dažniausiai pasitaikantys mokinių sveikatos sutrikimų atvejai (1000 pasitikrinskiųjų) 2008-2011 metais**

Šilutės rajono savivaldybės bendrojo lavinimo mokyklose mokinių su regos sutrikimais daugiausia yra Šilutės 1-ojoje gimnazijoje (41,2 proc.), Šilutės Vydūno gimnazijoje (38,5 proc.), Saugų J. Mikšo pagrindinėje mokykloje (27,6 proc.) ir Katyčių pagrindinėje mokykloje (25,3 proc.). Mažiausiai mokinių su regos sutrikimais turi Usėnų pagrindinė mokykla (9,2 proc.), Žemaičių Naumiesčio darželis - mokykla (9,2 proc.) ir Rusnės pagrindinė mokykla (13,0 proc.) (žr. 39 pav.).

Siekiant mažinti regos sutrikimų plitimą, ypatingas dėmesys turi būti skiriamas mokinio darbo vietos apšvietimui, taip pat laiko, praleidžiamo prie televizoriaus ir kompiuterio, ribojimui. Naudingi specialūs akies ir bendrus kūno raumenis stiprinantys pratimai.







**39 pav. Bendrojo lavinimo mokyklų mokinių, pasitikrinusiųjų sveikatą, skaičius (proc.) su regos sutrikimais 2011 m.**

Analizuojant Šilutės rajono savivaldybės bendrojo lavinimo mokyklų duomenis apie mokinių sergamumą, paaiškėjo, kad daugiausia mokinių su skeleto ir raumenų sistemos sutrikimais 2011 metais buvo šiose mokyklose:

- Žemaičių Naumiesčio gimnazijoje (48,4 proc.);
- Vilkyčių pagrindinėje mokykloje (38,0 proc.);
- Rusnės pagrindinėje mokykloje (29,7 proc.);
- Gardamo pagrindinėje mokykloje (28,8 proc.) (žr. 40 pav.).

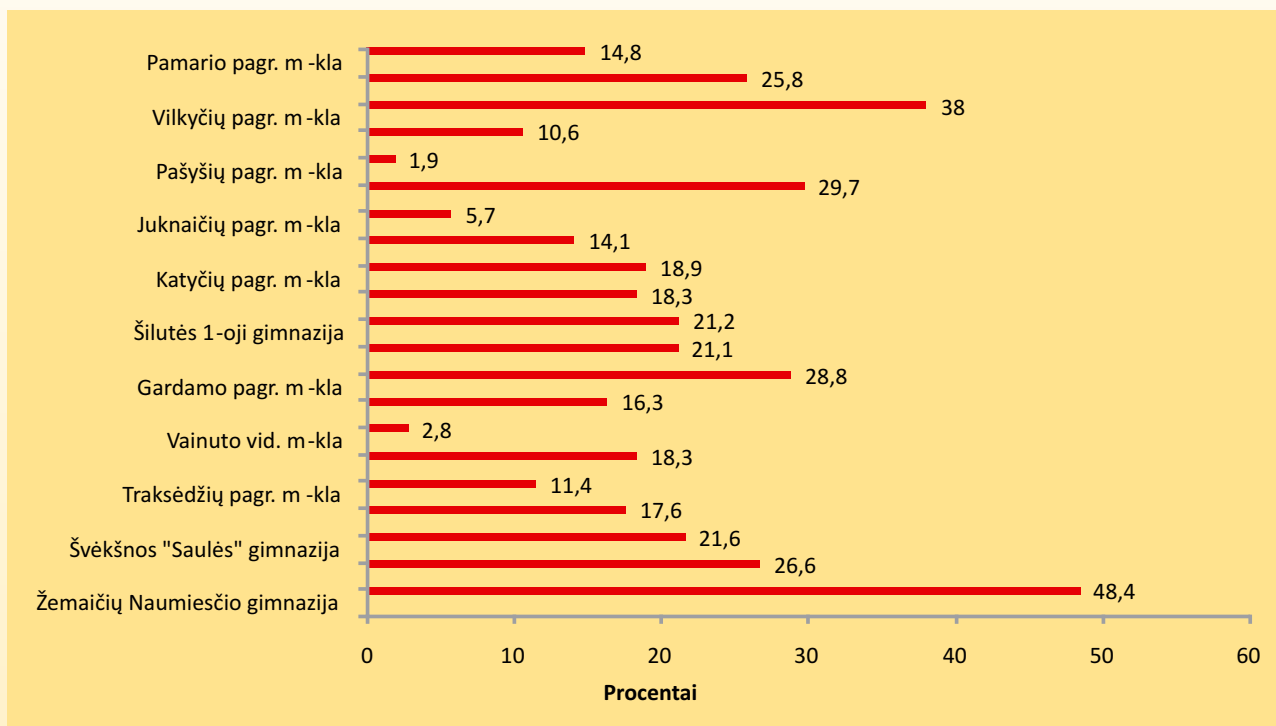
Mažiausiai mokinių su skeleto ir raumenų sistemos sutrikimais turi Pašyšių pagrindinė mokykla (1,9 proc.), Vainuto vidurinė mokykla (2,8 proc.) ir Juknaičių pagrindinė mokykla (5,7 proc.) (žr. 40 pav.)

Dažniausiai pasitaikantys mokinių sveikatos sutrikimai iš skeleto ir raumenų sistemos sutrikimų – skoliozė ir netaisyklinga laikysena.

Mokinių sveikatos sutrikimus daugiausia lemia mokinio gyvensena ir aplinka. Laikysenos sutrikimų ir skoliozės atvejų profilaktikai būtina užtikrinti mokinių suolų funkcinis dydžius pagal ūgį (namuose – kėdės ir rašomojo stalo dydį), optimalų kuprinės svorį (rekomenduojama



ma – ne daugiau 10 % mokinio kūno masės), kontroliuoti mokinių sėdėseną, sėdimąjį režimą, vengti nejudraus gyvenimo būdo. Laikysenos sutrikimų galima išvengti atliekant fizinius pratimus.



**40 pav. Bendrojo lavinimo mokyklų mokinių, pasitikrinusiųjų sveikatą, skaičius (proc.) su skeleto ir raumenų sistemos sutrikimais 2011 m.**

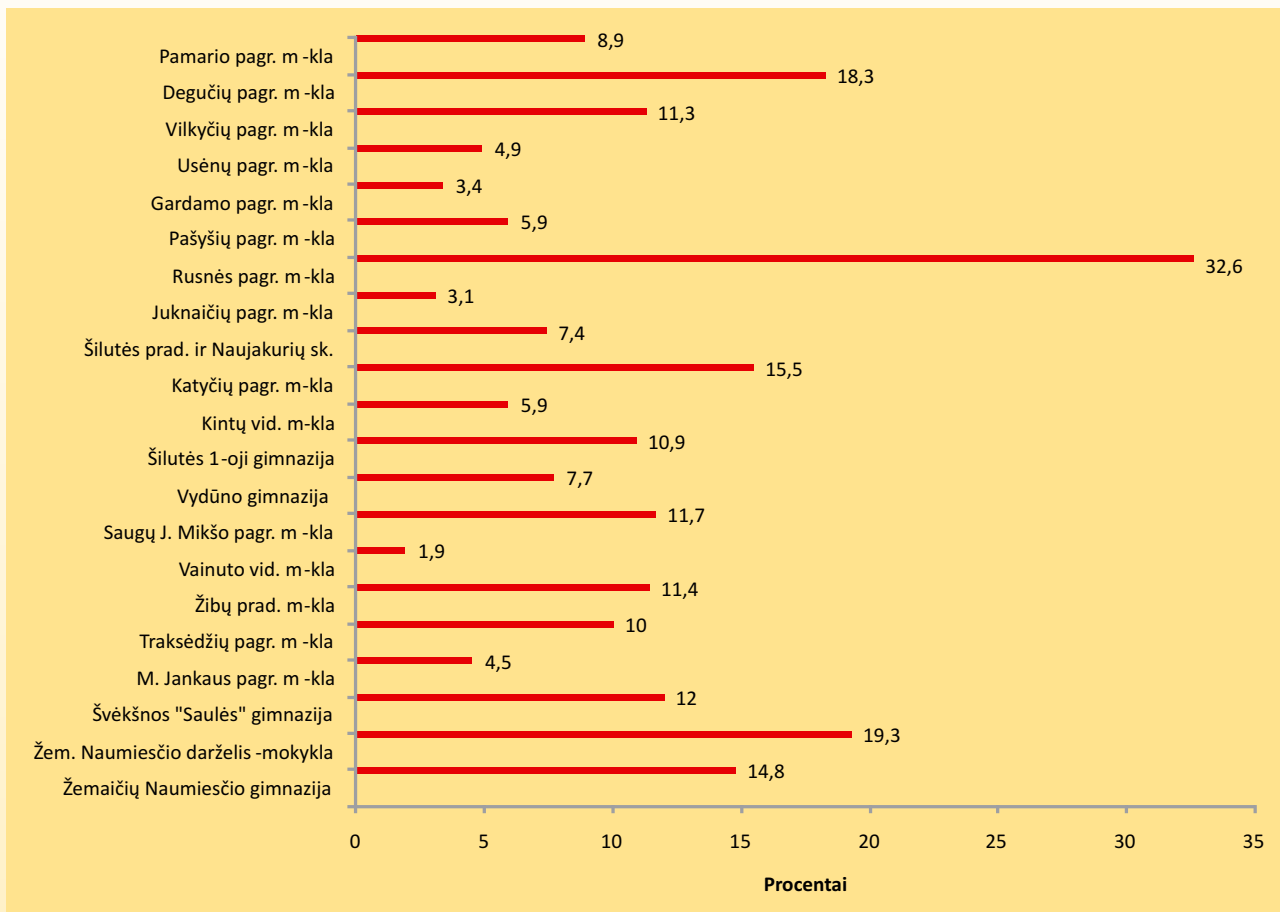
Trečioje vietoje pagal Šilutės rajono savivaldybės bendrojo lavinimo mokyklų mokinių sveikatos sutrikimų dažnumą yra kraujotakos sistemos sutrikimai (95,9 atv./1000 pasitikrinusiųjų). Labiausiai paplitęs sutrikimas iš šios srities sveikatos sutrikimų - funkcinis širdies užšesys. Jis fiziologiškai būdingas augančiam vaikui. Tokių sveikatos sutrikimą turintiems mokiniams yra apribota fizinė ugdymo veikla ir tokie mokiniai yra priskirti parengiamajai fizinio lavinimo grupei bei atleidžiami nuo ilgų bėgimo distancijų.

Pagal kraujotakos sistemos sutrikimus pirmauja šios bendrojo lavinimo mokyklos:

- Rusnės pagrindinė mokykla (32,6 proc.);
- Žemaičių Naumiesčio darželis – mokykla (19,3 proc.);
- Degučių pagrindinė mokykla (18,3 proc.);
- Katyčių pagrindinė mokykla (15,5 proc.).

Mokinių sergamumo analizė parodė, kad kraujotakos sistemos sutrikimų, mažiausiai yra Vainuto vidurinėje mokykloje (1,9 proc.), Juknaičių pagrindinėje mokykloje (3,1 proc.) ir Gardamo pagrindinėje mokykloje (3,4 proc.) (žr. 41 pav.).





41 pav. Bendrojo lavinimo mokyklų mokinių, pasitikrinusiųjų sveikatą, skaičius (proc.) su kraujotakos sistemos sutrikimais 2011 m.

## 5. APLINKOS RODIKLIAI

*Pasaulio sveikatos organizacijos (toliau – PSO) apibrėžime teigiama, kad 20 proc. žmogaus sveikatą įtakoja mus supanti aplinka: oras, vanduo, triukšmas.*

**Geriamasis vanduo.** Gyventojų aprūpinimas saugiu ir kokybišku geriamuoju vandeniu – svarbus kiekvienos valstybės uždavinys siekiant apsaugoti gyventojų sveikatą.

Šilutės rajono savivaldybėje centralizuotai tiekiamu geriamuoju vandeniu gyventojus aprūpina UAB „Šilutės vandenys“. 2010 m. ši bendrovė centralizuotai geriamąjį vandenį tiekė 34 944 gyventojams, tai sudaro 69,1 proc. visų gyventojų. Nuotekas, pagal teisės aktų reikalavimus tvarkė 25 794 gyventojams, tai sudaro 50,9 proc. gyventojų (žr. 23 lentelę).



**23 lentelė Šilutės rajono savivaldybės gyventojams centralizuotai tiekiamas vanduo ir tvarkomos nuotekos pagal seniūnijas 2010 m.**

Eil. Nr.	Seniūnijos	Gyventojų skaičius	Gyventojų, naudojančių vandentiekio vandenį, skaičius*	Gyventojų, naudojančių vandentiekio vandenį, dalis (proc.)	Gyventojų, prisijungusių prie centralizuotų nuotekų, skaičius*	Gyventojų, prisijungusių prie centralizuotų nuotekų, dalis (proc.)
1.	Šilutės seniūnija	25029	22987	91,8	20206	80,7
2.	Gardamo seniūnija	2155	729	33,8	35	1,6
3.	Juknaičių seniūnija	2999	1733	57,8	950	31,7
4.	Katyčių seniūnija	1416	491	34,7	-	-
5.	Kintų seniūnija	2054	745	36,3	656	31,9
6.	Rusnės seniūnija	1720	1528	88,8	734	42,7
7.	Saugų seniūnija	3860	1485	38,5	791	20,5
8.	Švėkšnos seniūnija	3560	1523	42,8	1126	30,8
9.	Vainuto seniūnija	2538	1363	53,7	262	10,3
10.	Ž. Naumiesčio seniūnija	3867	1604	41,5	772	20
11.	Usėnų seniūnija	1405	761	54,2	262	18,6
	<b>Iš viso:</b>	<b>50603</b>	34944	69,1	25794	50,9

*Pastaba: Gyventojų skaičiaus pateikti duomenys - preliminarūs  
Šaltinis: \*UAB „Šilutės vandenys“*

Šilutės rajono gyventojai, kuriems centralizuotai vandenį 2010 m. tiekė UAB „Šilutės vandenys“ vartojo saugų ir sveikatai nepavojingą geriamąjį vandenį, kurio mikrobiologiniai ir cheminiai (toksiniai) parametrai atitiko Lietuvos higienos HN 24:2003 „Geriamojo vandens saugos ir kokybės reikalavimų“ nuostatas. Likusi Šilutės rajono gyventojų dalis (33,8 proc.) pati apsirūpina geriamuoju vandeniu, daugiausiai iš šachtinių šulinių ar individualių gręžinių. Šilutės rajono savivaldybės seniūnijų duomenimis, iš viso rajone yra 89 šachtiniai šuliniai, kurių vandens kokybe rūpinasi patys gyventojai.

Lietuvos statistikos duomenimis, nuo 2008 metų tendencingai mažėja sunaudoto vandens ūkio ir buities reikmėms kiekis. Mažesnis vandens kiekis sunaudojamas ir energetinėms reikmėms (žr. 24 lentelę).

**24 lentelė Vandens sunaudojimas (1000 m<sup>3</sup>) Šilutės r. sav. 2008-2010 m.**

	2008	2009	2010
Sunaudota vandens ūkio ir buities reikmėms	1150	964	835
Sunaudota vandens energetikos reikmėms	112	70	43
Sunaudota vandens kitoms reikmėms	0	0	0
<b>Paimta vandens, iš viso</b>	<b>6681</b>	<b>7008</b>	<b>6166</b>

*Šaltinis: Lietuvos statistikos departamentas*

Šilutės r. savivaldybėje 2010 m. į paviršinius vandenį buvo išleista 6793 tūkst. kubinių metrų nuotekų. Išleistos nuotekos, kurių nereikia valyti sudarė 64,6 proc. visų nuotekų. Užterštos nuotekos į paviršinius vandenį savivaldybėje nėra leidžiamos. 2010 m. tokių nuotekų buvo 0,18 proc.



**25 lentelė Nuotekos (1000 m<sup>3</sup>) išleistos į paviršinius vandenis Šilutės r. sav. 2008-2010 m.**

	2008	2009	2010
<i>Nuotekų išleidimas, iš viso</i>	<b>6533</b>	<b>7016</b>	<b>6793</b>
Išleista išvalytų iki normos nuotekų	2353	1711	2270
Išleista nepakankamai išvalytų nuotekų	2	255	117
Išleista nuotekų, kurių nereikia valyti	4164	5036	4394
Išleista užterštų (be valymo) nuotekų	14	14	12

*Šaltinis: Lietuvos statistikos departamentas*

**Maudyklos.** Šilutės rajono savivaldybėje yra įteisinta 1 maudykla- Žemaičių Naumiesčio tvenkinio Žemaičių Naumiesčio maudykla, ir 2 gyventojų pamėgtos maudymosi vietos Atmatos upėje ir Kuršių mariose ties Kintais. Šiose maudymosi zonose sezono metu (nuo gegužės 15 d. iki rugsėjo 9 d.) metu, vanduo yra periodiškai stebimas, atliekant periodinius mikrobiologinių ir fizikinių – cheminių parametrų vertės mėginius, kurie parodo vandens užterštumą.

Nacionalinės laboratorijos duomenimis 2010 metais, atlikus laboratorinius maudyklų vandenį, vieną kartą Kuršių mariose, ties Kintais, buvo rasta žarninių enterekokų skaičiaus padidėjimas, kurios viršijęs leistiną normą.

**Oro kokybės rodikliai.** Oro taršos poveikis sveikatai priklauso nuo teršalų tipo, koncentracijos kiekio aplinkoje, poveikio trukmės bei kiekvieno žmogaus individualaus jautrumo. Teršalai gali dirginti kvėpavimo takus bei įtakoti sergamumą kvėpavimo bei širdies ir kraujagyslių sistemų ligomis.

Šilutės mieste aplinkos orą teršia energetikos ir pramonės objektai, smulkūs stacionarūs taršos šaltiniai bei transportas. Analizuojamų teršalų objektai Šilutės mieste, kurie daro įtaką aplinkos orui ir vertinami aplinkosauginiuose skaičiavimuose, yra UAB „Baltijos marmuras“, UAB „Kostas ir Kompanija“ katilinė, UAB „Šilutės rambynas“, UAB „Šilutės šilumos tinklai“ rajoninė katilinė, UAB „Pramonės energija“, AB „Biofuture“, UAB „Šilutės baldai“, UAB „Šilutės automobilių keliai“, UAB „Šilutės girtos“.

Klaipėdos regiono aplinkos apsaugos departamento duomenimis, daugiausiai teršalų į atmosferą išmeta uždarnosios akcinės bendrovės „Šilumos tinklai“ ir „Pramonės energija“. Pagrindinė šių objektų taršos problema yra ta, kad neturi išmetamų į orą teršalų valymo įrangos, todėl pagaminamos energijos į aplinką patenka dvigubai daugiau.

Šilutės rajone išmetamų teršalų į aplinką 2010 m. kiekis sumažėjo 4 proc. lyginant su 2009 m. išmestų teršalų kiekiu (tonomis) į orą, tačiau išlieka aktuali aplinkos tarša dujinėmis ir skystosiomis medžiagomis (žr. 26 lentelę). Nuo 2008 m. išmetamų azoto oksido, anglies monoksido koncentracija atmosferoje tendencingai didėja. Tačiau turime pastebėti, Šilutės rajono savivaldybėje kietųjų dalelių kiekis yra vienas iš mažiausiai išmetamų teršalų į aplinkos orą, lyginant su kitomis savivaldybėmis. Daugiausiai kietųjų dalelių koncentracija nustatoma Pakruojo r. sav. (32,2 proc.), Telšių r.sav. (22,04 proc.), Kaišiadorių r.sav. (25,01 proc.), Prienų r.sav. (23,87 proc.).



26 lentelė Išmestų teršalų kiekis Šilutės rajono savivaldybės teritorijoje, proc./t

	2008 m.		2009 m.		2010 m.	
	proc.	t/metus	proc.	t/metus	proc.	t/metus
<b>Visi teršalai</b>	<b>100</b>	<b>1349,2</b>	<b>100</b>	<b>1489,8</b>	<b>100</b>	<b>1430,5</b>
<b>Dujinės ir skystosios medžiagos</b>	<b>95,6</b>	<b>1290,0</b>	<b>96,8</b>	<b>1441,5</b>	<b>96,9</b>	<b>1386,2</b>
Sieros dioksidas	5,9	76,6	7,4	107,8	4,4	63,6
Azoto oksidai	6,3	81,3	6,5	94,8	7,3	104,7
Anglies monoksidas	63,9	825,3	71,1	1025,2	74,2	1061,4
Lakūs organiniai junginiai	22,6	304,7	14,1	210,7	10,8	155,2
Fluoras ir kiti teršalai	0,2	2,1	0,2	3,0	0,09	1,3
<b>Kietosios medžiagos</b>	<b>4,3</b>	<b>59,2</b>	<b>3,2</b>	<b>48,3</b>	<b>3,1</b>	<b>44,3</b>

Šaltinis: Lietuvos statistikos departamentas

**Triukšmo rodikliai.** *Triukšmas* – tai viena iš fizinės taršos formų, kuri veikia gyvenamąją aplinką bei gali būti kenksminga žmonių sveikatai. Dėl ilgalaikio poveikio jautriems žmonėms gali išsivystyti padidėjęs kraujospūdis ar išeminė širdies liga, susijusi su aukštu triukšmo lygiu poveikiu.

Nuo 2008 m. Šilutės rajone triukšmo matavimai ekvivalentiniai (triukšmo lygis nuo 55 iki 65 decibelų, priklausomai nuo paros laiko) ir maksimalus triukšmo lygis (triukšmo lygis nuo 60 iki 70 decibelų, priklausomai nuo paros laiko) atliekami tose vietose, kuriose gyventojai susiduria su triukšmu ir dienos, ir nakties metu. Triukšmas gyvenamoje aplinkoje yra viena iš pagrindinių aplinkos kokybės problemų, susijusių su didėjančiu visuomenės nepasitenkinimu. Pagrindinis ir aktualiausias triukšmo šaltinis Šilutės mieste yra transportas bei stacionarus triukšmo šaltiniai – prekybos centrai, pasilinksminimo vietos, transformatorinės pastotės, pramonės įmonių įrengimai, nekilnojamos statybos mašinos, ugdymo įstaigos, statyb vietės, sporto ir žaidimų aikštelės ir kt.

2010 m. Nacionalinės visuomenės sveikatos priežiūros laboratorijos Klaipėdos skyrius triukšmo matavimus Šilutės rajone atliko 29 taškuose. 2009 m. triukšmo matavimai nebuvo atliekami, 2008 m. buvo matuojamas triukšmas 38 taškuose. 2010 m. tyrimų metu nustatyta, kad viršytas ekvivalentinis triukšmo lygis *dienos metu* buvo nustatytas 1 taške – Rusnės g. 6, Šilutė, o maksimalus – 13 taškų. *Vakaro metu* 1 taške buvo viršyta maksimalaus triukšmo lygio leidžiama ribinė vertė, *nakties metu* tap pat 1 taške viršyta maksimalaus triukšmo lygio leidžiama vertė (žr. 27 lentelę)



**27 Lentelė Tyliosios viešosios zonos, kuriose 2010 m. atlikti triukšmo matavimai viršijo leistiną triukšmo lygį**

Nr.	Vieta, kur atlikti triukšmo lygio matavimai	6.00-18.00		18.00-22.00		22.00-06.00	
		Nustatytas maksimalus triukšmo lygis	Leistinas maksimalus triukšmo lygis	Nustatytas maksimalus triukšmo lygis	Leistinas maksimalus triukšmo lygis	Nustatytas maksimalus triukšmo lygis	Leistinas maksimalus triukšmo lygis
1.	Vainuto vidurinė mokykla (Vainutas, Šilutės r. sav.)	79	(70)	-	-	-	-
2.	Šilutės Martyno Jankaus pagrindinė mokykla (Sodų g. 7, Šilutė)	79	(70)	-	-	-	-
3.	Šilutės pradinė mokykla (Lietuvininkų g. 38, Šilutė)	71	(70)	-	-	-	-
4.	Šilutės Žibų pradinė mokykla (Miško g. 3, Šilutė)	78	(70)	-	-	-	-
5.	Šilutės lopšelis – darželis „Žibutė“ (Cintjoniškių g. 3, -Šilutė)	73	(70)	-	-	-	-
6.	VšĮ Šilutės ligoninė (Rusnės g. 1, Šilutė)	-	-	72	(65)	69	(60)
7.	VšĮ Švėkšnos pirminės sveikatos priežiūros centras (Liepų al. 3, Švėkšna)	78	(70)	-	-	-	-
8.	VšĮ Vainuto laboratorija (Baranausko g. 28, Vainutas)	74	(70)	-	-	-	-
9.	UAB Šilutės medicinos centras (Gluosnių g. 4, Šilutė)	79	(70)	-	-	-	-
10.	UAB Sveikatos darna (Rusnės g. 6, Šilutė)	80	(70)	-	-	-	-
11.	IĮ V. Prielgausko šeimos gydytojo kabinetas (Čiulados g. 11, Kintai)	75	(70)	-	-	-	-
12.	IĮ Sveikatos priežiūra, rehabilitacija ir korekcija (Klaipėdos g.9, Ž.Naumiestis)	83	(70)	-	-	-	-
13.	Šilutės senelių globos namai (Taikos g. 12, Šilutė)	74	(70)	71	(65)	70	(60)

Šaltinis: Šilutės rajono savivaldybės administracija



## 6. SVEIKATOS PRIEŽIŪROS IŠTEKLIAI IR VEIKLA

Pirminės sveikatos priežiūra –tai sveikatos sistemos sektorius, vis labiau įtakojantis gyventojų sveikatos ir gyvenimo kokybės gerinimą, nukreiptas į sveikatos netolygumų mažinimą, sveikatos sistemos kaštų augimo mažinimą, ypač atsižvelgiant į populiacijos senėjimą ir kartu didėjantį sergamumą lėtinėmis ligomis.

2010 metais Šilutės rajono savivaldybės teritorijoje ambulatorines sveikatos paslaugas teikė **keturios** savivaldybės pirminės sveikatos priežiūros įstaigos ir 12 jų medicinos punktų, išsidėsčiusių kaimo vietovėse. **Penkios** privačios PSP įstaigos ir 8 jų filialai bei 5 medicinos punktai (žr. 28 lentelę).

28 lentelė Šilutės r. sav. pirminės sveikatos priežiūros įstaigos

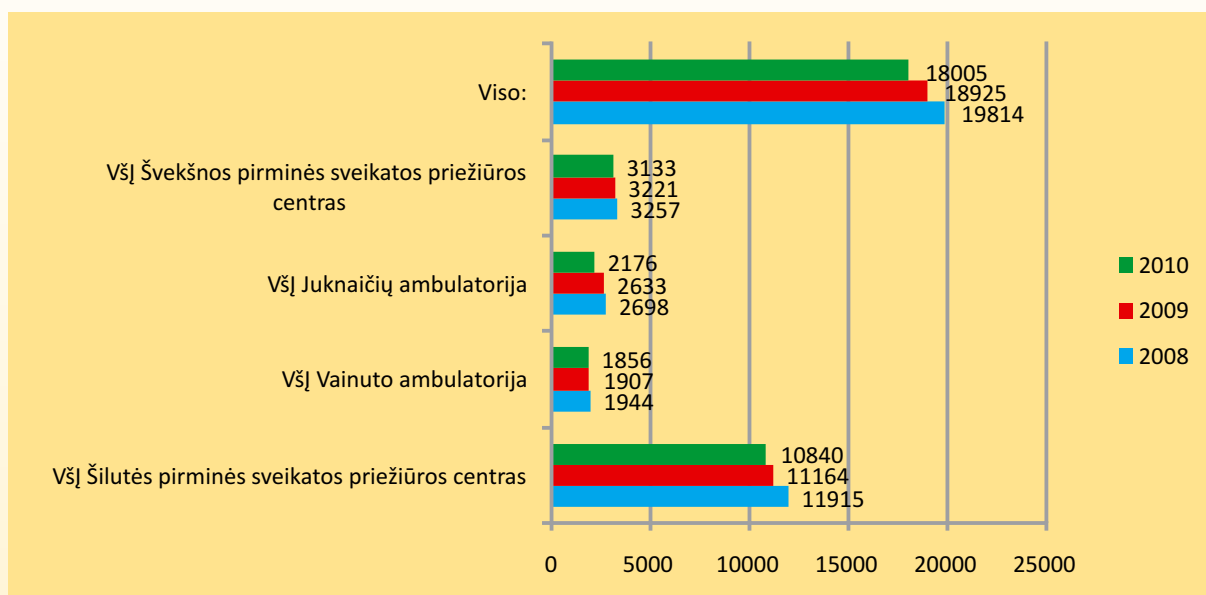
Mišrios PSPĮ	
VšĮ Šilutės pirminės sveikatos priežiūros centras	Laučių medicinos punktas
	Pagrynių medicinos punktas
	Ramučių medicinos punktas
	Saugų medicinos punktas
	Traksėdžių medicinos punktas
	Užleknių medicinos punktas
	Žemaitkiemio medicinos punktas
VšĮ Švėkšnos pirminės sveikatos priežiūros centras	Inkaklių medicinos punktas
	Stemplių medicinos punktas
VšĮ Vainuto ambulatorija	Krauleidiškių medicinos punktas
VšĮ Juknaičių ambulatorija	Bikavėnų medicinos punktas
	Pašyšių medicinos punktas
Privatūs PSPĮ	
UAB „Šilutės šeimos gydytojų centras“	Grabupių medicinos punktas
UAB „Šilutės medicinos centras“	Šeimos gydytojo kabinetas Ž. Žaumiestyje
	Šeimos gydytojo kabinetas Katyčiuose
	Šeimos gydytojo kabinetas Usėnuose
	Šeimos gydytojo kabinetas Sauguose
	Šeimos gydytojo kabinetas Juknaičiuose
IĮ „Sveikatos darna“	Šeimos gydytojo kabinetas Rusnėje
	Šeimos gydytojo kabinetas Vilkyčiuose
	Šeimos gydytojo kabinetas Kintuose
IĮ „Sveikatos priežiūra, rehabilitacija ir korekcija“	Degučių medicinos punktas
	Gardamo medicinos punktas
	Katyčių medicinos punktas
IĮ „V.Prielgausko šeimos gydytojo kabinetas“	Sakūčių medicinos punktas

Šaltinis: Pirminės sveikatos priežiūros įstaigos

Vertinant PSP plėtrą prisirašiusiųjų įstaigose rodiklį, pastebėta, kad privačiose PSP paslaugas teikiančiose įstaigose didėjo (4,8 proc.) prisirašiusių asmenų skaičius. Tuo metu, viešosiose PSP paslaugas teikiančiose įstaigose – mažėjo (-6,2 proc.). 2010 m. privatus PSP paslaugas buvo pasirinkę 66 proc. rajono gyventojų (žr. 42 ir 43 pav.).

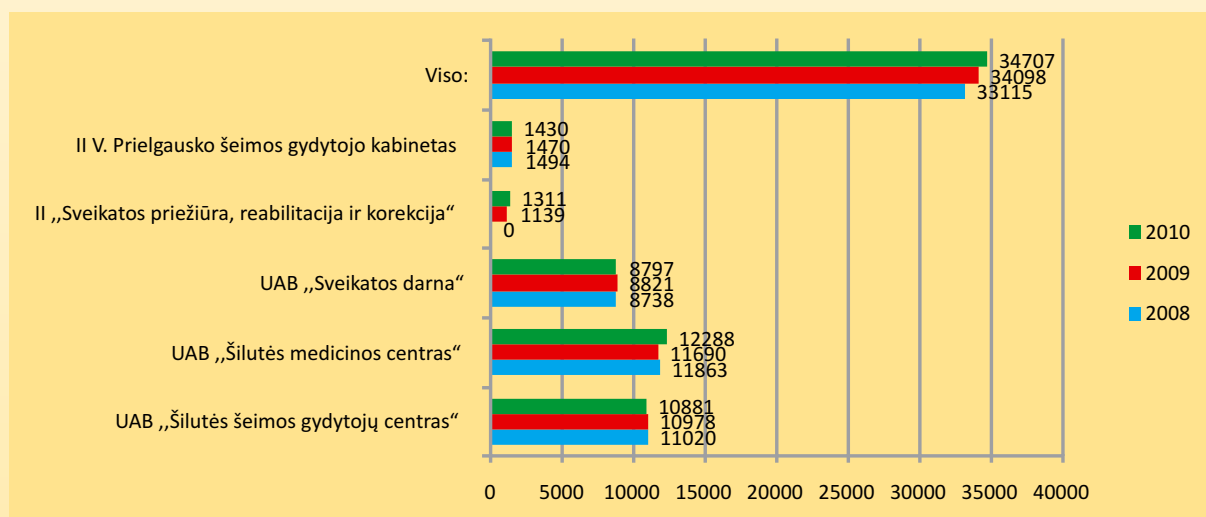






**42 pav. Viešosiose PSP paslaugas teikiančiose įstaigose prisirašusių asmenų skaičius**  
*Šaltinis: Pirminės sveikatos priežiūros įstaigos*

Daugiausiai gyventojų yra prisirašę prie UAB „Šilutės medicinos centro“ – 23,3 proc., mažiausiai – prie IĮ „Sveikatos priežiūra, rehabilitacija ir korekcija“ – 5,1 proc.



**43 pav. Privačiose PSP paslaugas teikiančiose įstaigose prisirašusių asmenų skaičius**  
*Šaltinis: Pirminės sveikatos priežiūros įstaigos*

PSP paslaugas teikiančių gydytojų komandą sudaro: gydytojas terapeutas, gydytojas pediatras, akušeris ginekologas, gydytojas chirurgas. Šiuo metu, PSP paslaugas teikiančių gydytojų komanda yra Šilutės mieste - savivaldybės VŠĮ Šilutės pirminis sveikatos priežiūros centras ir privatus „Šeimos gydytojų centras“.

Šilutės rajone 2010 m. pirminės sveikatos priežiūros įstaigose iš viso dirbo 31 bendrosios praktikos **gydytojas (šeimos gydytojas)**. Iš viso 2010 metais šeimos gydytojai dirbo 37,5 etatu. Šilutės rajono pirminės sveikatos priežiūros įstaigose dirbo 87 bendruomenės slaugytojos (65,75 etato) ir 26 bendrosios praktikos slaugytojos (24,25 etato).



Remiantis Higienos instituto sveikatos informacijos duomenimis, nuo 2008 metų Šilutės rajone apsilankymų pas gydytojus skaičiaus rodiklis išlieka stabilus. Mūsų rajono gyventojų apsilankymų pas gydytojus rodiklis yra mažesnis nei visos šalies bei apskrities (žr. 29 lentelę).

**29 lentelė Apsilankymų skaičius pas gydytojus, tenkantis vienam gyventojui**

	2008 m.	2009 m.	2010 m.
Lietuva	7,0	6,9	6,9
Klaipėdos apskr.	6,6	6,5	7,0
Šilutės r. sav.	5,7	5,7	5,6

*Šaltinis: Higienos instituto sveikatos informacijos centras*

SVEIDROS duomenimis, 2010 m. Šilutės rajone užregistruota 309,5 tūkst. apsilankymų pas gydytojus. Tai yra 6,07 apsilankymo teko vienam gyventojui. Iš jų 14 proc. sudarė profilaktiniai apsilankymai, 2,6 proc. apsilankymai namuose, 6,1 proc. mokami apsilankymai.

Remiantis pateiktais duomenimis, pastebima, kad 2010 m. Šilutės rajone daugiau registruojama profilaktinių (proc.) ir mokamų apsilankymų (proc.) nei šalyje bei apskrityje (žr. 30 lentelę).

**30 lentelė Apsilankymų pas gydytojus skaičius 2010 m.**

	Iš viso apsilankymų	Apsilankymų skaičius 1- am gyventojui	Profilaktiniai apsilankymai (proc.)	Apsilankymai namuose proc.	Mokami apsilankymai proc.
Lietuva	21213735	6,45	12,1	2,6	3,2
Klaipėdos apskr.	2260216	6,08	12,7	2,4	4,1
Šilutės r. sav.	309517	6,07	14	2,5	6,1

*Šaltinis: Higienos instituto sveikatos informacijos centras*

Pas pirmines paslaugas teikiančius gydytojus Šilutės rajono gyventojai lankėsi 235,3 tūkst. kartų. Analizuojant apsilankymų dažnumą, nustatėme, kad 2010 metais vienas Šilutės rajono gyventojas pas pirmines paslaugas teikiančius gydytojus apsilankė 4 kartus, pas gydytojus specialistus – 1,6 kartus. Palyginus rezultatus, pastebima, kad 2010 m. gyventojai 1,2 karto rečiau lankėsi pas pirminio lygio gydytojus ir 1,5 karto dažniau apsilankydavo pas gydytojus specialistus nei 2008 metais (žr. 31 lentelę).

**31 lentelė Apsilankymų skaičius, tenkantis vienam Šilutės rajono gyventojui 2008-2010 m.**

	2008 m.	2009 m.	2010 m.
Apsilankymai pas <i>pirminio lygio</i> gydytojus	4,6	4,5	4,0
Apsilankymai pas II/III lygio gydytojus (specialistus)	1,1	0,9	1,6

*Šaltinis: Higienos instituto sveikatos informacijos centras*

Dažniausiai Šilutės gyventojai pirminės sveikatos priežiūros grandyje lankėsi pas šeimos gydytojus. Reikėtų atkreipti dėmesį į tai, kad nuo 2008 metų stebimas gyventojų, apsilankymų pas šeimos gydytojus, rodiklio mažėjimas. Analizuojant apsilankymus pas gydytojus specialistus, pastebimas gyventojų apsilankymų rodiklio skaičiaus didėjimas. Per 2008 – 2010 metus labiausiai išaugo apsilankymų pas chirurginio profilio gydytojus, kardiologus, urologus, oftalmologus skaičiaus rodiklis 100 gyventojų (žr. 32 lentelę).



**32 lentelė Apsilankymų skaičius (100 gyv.) 2008-2010 m. Šilutės r. sav.**

Gydytojo specialybė	2008 m.	2009 m.	2010 m.
<i>Apsilankymai pas pirminės sveikatos priežiūros gydytojus, iš jų:</i>	463,69	464,58	448,85
Šeimos (bendr. praktikos) gydytojus	364,97	364,29	354,34
Vidaus ligų gydytojus	13,19	14,28	12,76
Vaikų ligų gydytojus	78,36	73,15	67,9
Psichiatras	35	38,34	40,07
<i>Apsilankymai pas gydytojus specialistus, iš jų:</i>	145,29	153,19	158,07
Vidaus ligų gydytojus	70,86	73,04	76,77
Neurologus	20,46	20,66	20,6
Kardiologus	7,43	8,47	8,79
Endokrinologus	6,84	7,72	7,64
Oftalmologai	16,61	18,88	18,68
Otorinolaringologus	9,47	9,84	8,84
Akušerius ginekologus	5,89	6,19	6,12
Ortopedus traumatologus	14,93	15,97	16,2
Chirurginio profilio gydytojus	16,52	18,55	20,28
Urologus	6,71	8,62	8,97

*Šaltinis: Higienos instituto sveikatos informacijos centras*

Remiantis SVEIDROS duomenimis, 2010 m. odontologines paslaugas Šilutės rajone teikė 33 gydytojai odontologai (2009 m. – 27 odontologai). Daugėjant gydytojų odontologų mūsų rajone, padidėjo apsilankymų pas odontologus rodiklis (žr. 33 lentelę).

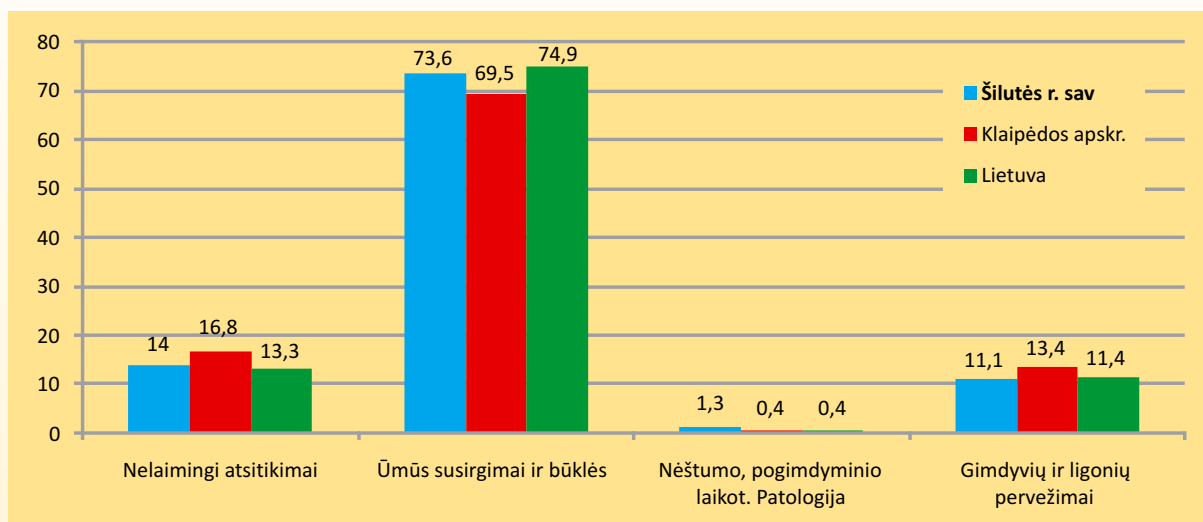
**33 lentelė Odontologų ir apsilankymų pas odontologus skaičius**

	2008	2009	2010
Gydytojų odontologų skaičius	27	27	33
Iš viso apsilankymų	39 517	37 033	41 635
Apsilankymų skaičius 1-am gyventojui	0,75	0,71	0,82

*Šaltinis: SVEIDROS duomenys*

2010 metais Šilutės rajone suteikta 6 184 **greitosios medicinos pagalbos paslaugų**. (toliau - GMP). Vaikai sudarė 10,9 proc. nuo visos GMP suteiktos pagalbos. 2010 m. daugiausia greitosios medicinos paslaugų buvo suteikta dėl ūmių susirgimų ir būklių (73,6 proc. visų paslaugų) (žr. 44 pav.).





#### 44 pav. Greitosios medicinos pagalbos suteiktų paslaugų struktūra

Šaltinis: Higienos instituto sveikatos informacijos centras

Svarbu paminėti, kad dalis GMP brigadų išvykimų dėl įvairių priežasčių yra be rezultatų – nuvykus pagal iškvietimą nerandama asmens, kuriam reikalinga pagalba, atsisakoma pagalbos arba jos nereikėjo. GMP brigadų išvykimų be rezultatų skaičius 2009–2010 m. padidėjo – nuo 2,1 proc. iki 3,4 proc. nuo bendro GMP iškvietimų skaičiaus (žr. 34 lentelę).

#### 34 lentelė Šilutės rajono savivaldybės GMP iškvietimų pasiskirstymas be rezultatų

	2009 m.	2010 m.
Bendras GMP iškvietimų skaičius	6309	6450
GMP iškvietimų be rezultatų	138	221

Šaltinis: VšĮ Šilutės pirminės sveikatos priežiūros GMP skyrius

**Stacionarinės paslaugos.** 2008-2010 metų laikotarpiu, panašiai visoje šalyje ir Šilutės rajono ligoninėse didėjo gydytų ligonių skaičiaus (1000 gyv.) rodiklis (žr. 35 lentelę).

#### 35 lentelė Ligoninėse gydytų ligonių skaičius (1000 gyv.)

	2008	2009	2010
Šilutės r. sav.	239,4	243,0	245,2
Klaipėdos apskr..	256,7	257,5	260,4
Šilutės r. sav.	253,4	254,9	262,0

Šaltinis: Higienos instituto sveikatos informacijos centras

2010 m. Šilutės rajone 10 000 gyventojų teko 89,22 lovos ligoninėse. Per 2008 – 2010 m. laikotarpį šis rodiklis nežymiai didėjo (žr. 36 lentelę).

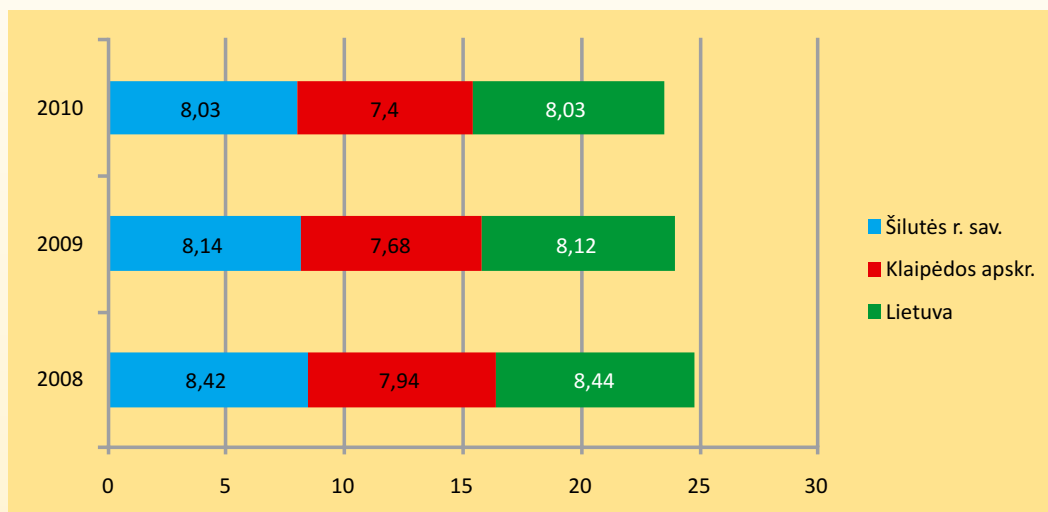
#### 36 lentelė Lovų skaičius, tenkantis 10 000 gyv. Šilutės r. sav.

	2008	2009	2010
Stacionaro lovos	87,51	88,26	89,22
Stacionaro lovos (be slaugos)	76,09	76,75	77,19
Slaugos lovos	11,41	11,51	12,03

Šaltinis: Higienos instituto sveikatos informacijos centras



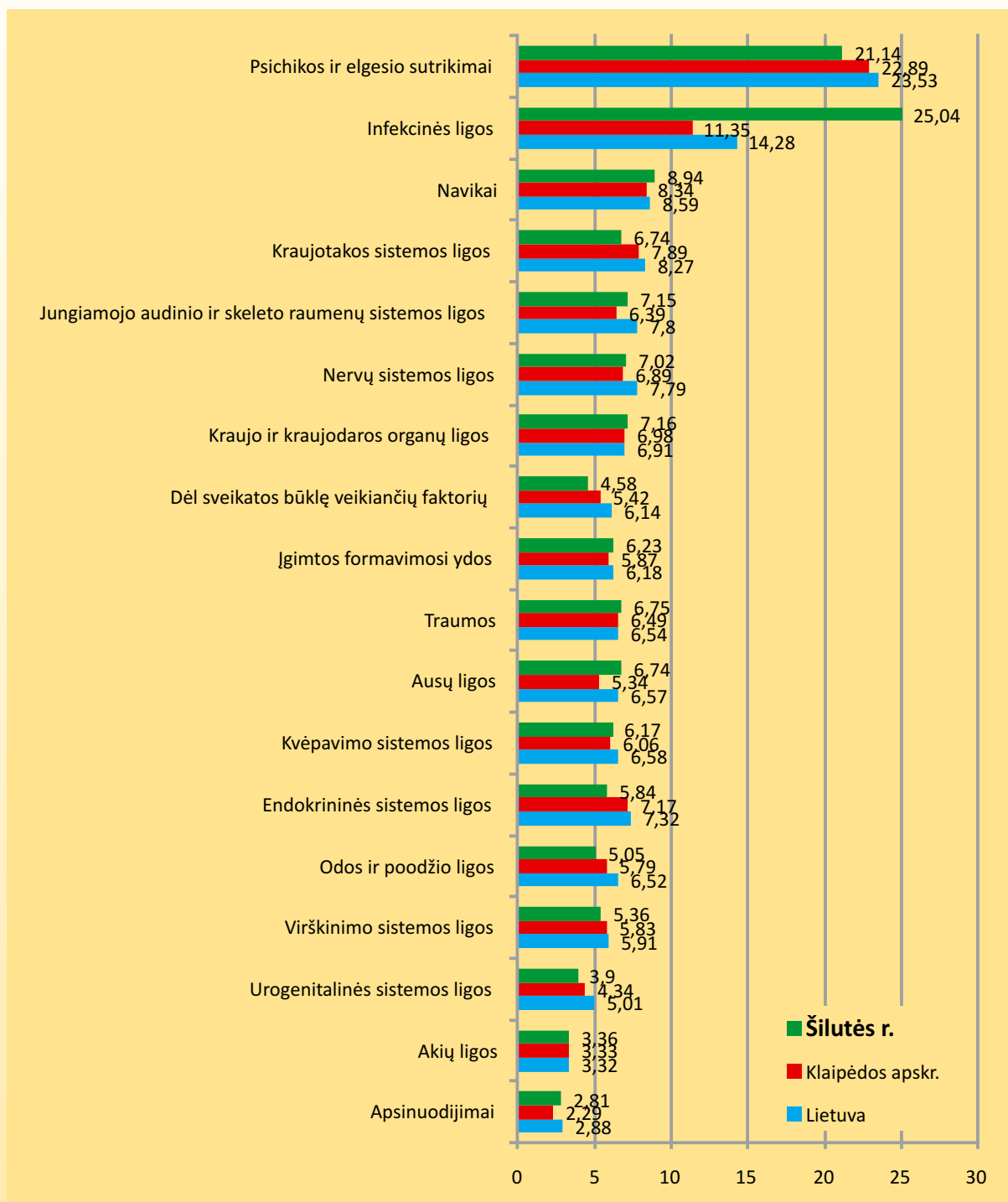
Higienos instituto Sveikatos informacijos centro duomenimis, Šilutės rajono liginėse stacionari pagalba pacientui 2010 m. buvo teikiama vidutiniškai 8,03 dienas. Palyginus 2008-2010 metų duomenis, pastebimas nežymus šio rodiklio mažėjimas (žr. 45 pav.).



**45 pav. Vidutinis gulėjimo laikas (dienomis) 2008-2010 m.**

*Šaltinis: Higienos instituto sveikatos informacijos centras*

Šilutės rajono stacionaruose, skirtingai nei visoje šalyje, *ilgiausiai* gulėjo ligoniai, besigydančys infekcines ligas (vidutiniškai 25,04 dienas), trumpiausiai – dėl apsinuodijimų (žr. 46 pav.).

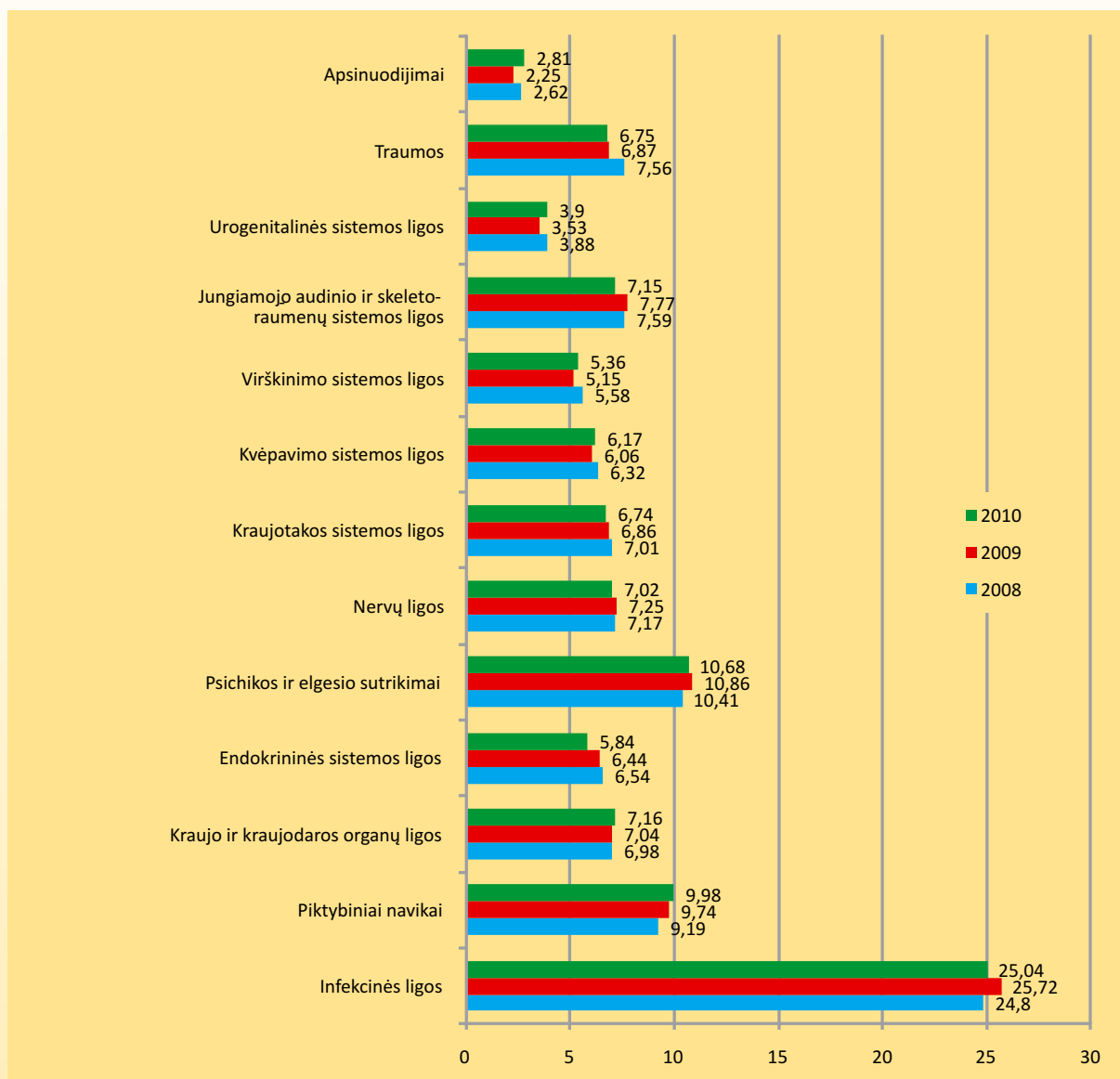


46 pav. Vidutinis gulėjimo laikas (dienomis) pagal ligų grupes 2008-2010 m.

Šaltinis: Higienos instituto sveikatos informacijos centras

Per 2008-2010 metų laikotarpį sutrumpėjo vidutinis gulėjimo dienų skaičius ligonių, besigydančių infekcines ligas, endokrininės sistemos ligas, kraujotakos sistemos ligas, jungiamojo audinio ir skeleto raumenų sistemos ligas, traumas (žr. 47 pav.).





**47 pav. Vidutinio gulėjimo laiko pagal ligų grupes pokyčiai 2008-2010 m.**

*Šaltinis: Higienos instituto sveikatos informacijos centras*



## IŠVADOS

1. Šilutės rajono savivaldybėje gyventojų skaičius mažėja. Neigiamus gyventojų skaičių pokyčius galima sieti su neigiamu migracijos saldo ir neigiamu natūraliu gyventojų prieaugiu.

2. Gimstamumo lygis Šilutės rajono savivaldybėje ir toliau išlieka žemas. Miesto gyventojų gimstamumas tendencingai mažėja.

3. Atsižvelgiant į Šilutės rajono gyventojų struktūrą bei jos pokyčius, galime teigti, kad Šilutės rajono populiacija senėja, o tai reiškia, kad didėja 60 metų amžiaus ir vyresnių gyventojų dalis, palyginti su bendru gyventojų skaičiumi.

4. 2010 m. padidėjo mirtingumas Lietuvoje ir Klaipėdos apskrityje, tuo tarpu Šilutės rajono gyventojų mirtingumas išliko mažesnis. Pastebimas moterų mirtingumo rodiklių sumažėjimas, o vyrų – padidėjimas.

5. Kaip ir visoje Lietuvoje, kraujotakos sistemos ligos, piktybiniai navikai ir išorinės mirties priežastys yra pagrindinės Šilutės rajono savivaldybės gyventojų mirties priežastys.

6. Per 2008-2010 m. laikotarpį mirtingumas dėl išorinių mirties priežasčių sumažėjo, tačiau savižudybių skaičiaus rodiklis išaugo dvigubai.

7. 2010 m. Šilutės rajono savivaldybėje nedarbo lygis padidėjo 1,2 karto bei buvo didesnis tarp kaimo gyventojų.

8. 2010 m. Šilutės rajono savivaldybės gyventojai daugiausia sirgo kvėpavimo sistemos ligomis, kraujotakos sistemos ligomis bei jungiamojo audinio ir skeleto – raumenų sistemos ligomis. Tačiau kasmet stebimas šių rodiklių mažėjimas.

9. Vis dėl to, kasmet daugėja gyventojų sergančių lėtinėmis apatinių kvėpavimo takų ligomis ir šis rodiklis yra didesnis nei šalies ar apskrities gyventojų.

10. 2010 m. užregistruota 60 naujų susirgimų tuberkulioze atvejų. Sergamumo tuberkulioze rodiklis ir toliau išlieka didžiausias šalies mastu.

11. Profilaktinių apsilankymų pas gydytoją metu, daugiausia vaikų nustatyta: regos sutrikimų, skoliozės, deformuojančios dorsopatijos ir nenormalios laikysenos atvejų.

12. 2011 metais pagrindiniai mokinių sveikatos sutrikimai išlieka kaip ir ankstesniais metais – regos sutrikimai (221,7 atv./1000 pasitikrusiųjų), skeleto ir raumenų sistemos sutrikimai (194,9 atv./1000 pasitikrusiųjų), kraujotakos sistemos sutrikimai (95,9 atv./1000 pasitikrusiųjų) bei kvėpavimo sistemos sutrikimai (43,1 atv./1000 pasitikrusiųjų).

13. Pastebėta, kad išaugo mokinių su nervų sistemos sutrikimais (15,4 atv./1000 pasitikrusiųjų) bei alerginiais sutrikimais (20,3 atv./1000 pasitikrusiųjų). Padidėjo dantų ligų atvejų (36,0 atv./1000 pasitikrusiųjų).

14. 89,9 proc. Šilutės rajono savivaldybės bendrojo lavinimo mokyklų mokinių priskiriami pagrindinei fizinio ugdymo grupei. Lyginant su ankstesniais metais – šis skaičius didėja (2010 m. – 89,4 proc.). Sumažėjo mokinių, kurie priskirti parengiamajai fizinio ugdymo grupei (2010 m. – 10,2 proc., 2011 m. – 5,5 proc.) ir specialiajai fizinio ugdymo grupei (2010 m. – 10,2 proc., 2011 m. – 3,7 proc.). 2011 m. 0,5 proc. padidėjo mokinių, kurie yra atleisti visus mokslo metus nuo fizinio ugdymo pamokų (2010 m. – 0,4 proc., 2011 m. – 0,9 proc.).

15. Šilutės rajone išmetamų teršalų į aplinką kiekis 2010 m. sumažėjo, tačiau išlieka aktuali aplinkos tarša dujinėmis ir skystosiomis medžiagomis.

16. 2010 m. centralizuotai geriamas vanduo buvo tiekiamas 34 944 gyventojams, tai sudarė 69,1 proc. visų Šilutės rajono gyventojų. Nuotekos, pagal teisės aktų reikalavimus buvo tvarkomos 25 794 gyventojams, tai sudarė 50,9 proc. gyventojų

17. Centralizuotai tiekiamo geriamojo vandens mikrobiologiniai ir cheminiai parametrai 2010 m. atitiko geriamojo vandens higienos reikalavimų nuostatas.

18. 2010 m. Kuršių marių vandenyje ties Kintais žarninių enterokokų skaičius vieną kartą





viršijo higienos normoje reglamentuotą privalomąją vertę.

19. 2010 m. atlikus triukšmo lygio matavimus, kai kuriose ikimokyklinio ugdymo ir bendrojo lavinimo, asmens sveikatos priežiūros bei globos ir slaugos įstaigose ekvivalentinis ir maksimalus triukšmo lygis viršijo leidžiamas ribines vertes nuo 1 iki 13 dB.

20. Privačios įstaigos užima didesnę dalį tarp PSP paslaugų teikėjų. Kasmet daugėja pacientų, pasirenkančių privačias PSP įstaigas.

21. Mažėja gyventojų apsilankymų pas pirminio lygio gydytojus ir didėja apsilankymų – pas antrinio lygio gydytojus rodiklis.

## REKOMENDACIJOS

Svarbiausias visuomenės sveikatos rodiklių stebėsenos tikslas – gauti išsamią informaciją apie gyventojų sveikatos ir ją veikiančių veiksnių būklę. Atsižvelgiant į tai ir į šiuo metu vykdomas visuomenės sveikatos priežiūros veiklas, rekomenduojama didesnę dėmesį skirti:

- Vaikų sveikatos priežiūrai (regėjimo sutrikimų, laikysenos sutrikimų prevencijos vykdymui);
- Neinfekcinių ligų (kraujotakos sistemos ligų, kvėpavimo sistemos ligų, vežinių susirgimų, endokrininių ligų) prevencijos vykdymui;
- Užkrečiamųjų ligų (tuberkuliozės, Laimo ligos, erkinio encefalito) prevencijai;
- Psichikos sveikatos stiprinimui, psichikos sutrikimų, įskaitant priklausomybių ligų prevencijai vykdyti;
- Valstybinių visuomenės sveikatos programų įgyvendinimui;
- Vykdyti fizinės aplinkos neigiamo poveikio sveikatai prevenciją.

*Įgyvendinant ir plėtojant prevencines priemones, taip pat labai svarbu:*

- Stiprinti tarpsektorinį bendradarbiavimą, įtraukiant Šilutės rajono savivaldybės socialines bei ekonomines struktūras, vietines bendruomenes.
- Stiprinti visuomenės sveikatos biuro, pirminę asmens sveikatos priežiūros grandies, šeimos ir mokyklos bendradarbiavimą ir veiklos organizavimą.
- Siekti, kad Šilutės rajono savivaldybėje rengiamos ir įgyvendinamos prevencinės programos būtų tikslinės ir ilgalaikės, bei vertinamas jų efektyvumas.
- Analizuojant sveikatos priežiūros sistemos raidą vykdyti gyventojų apklausas dėl sveikatos paslaugų prieinamumo ir efektyvumo vertinimo.
- Siekti kuo didesnę mokyklų skaičiaus įsitraukimo į sveikatą stiprinančių mokyklų tinklą, kurio tikslas visų mokyklos bendruomenės narių sveikos gyvensenos įgūdžių ugdymas, padedant mokiniams formuoti sveikos gyvensenos įgūdžius bei sukuriant sveikatai palankią fizinę ir psichosocialinę aplinką.
- Formuojant savivaldybės politiką visuomenės sveikatos atžvilgiu, vykdant valstybės savivaldybėms priskirtas visuomenės sveikatos priežiūros funkcijas, planuojant Visuomenės sveikatos biuro veiklą, vertinant visuomenės sveikatos rėmimo specialiosios programos projektų paraiškas, organizuojant nevyriausybinę organizacijų veiklą savivaldybėje rekomenduojama atsižvelgti į visuomenės sveikatos stebėsenos duomenis.

