



**ŠILUTĖS RAJONO SAVIVALDYBĖS
VISUOMENĖS SVEIKATOS BIURAS**

Savivaldybės biudžetinė įstaiga, Lietuvininkų g. 8, LT- 99133 Šilutė, tel./faks.(8 441) 52 217
Duomenys kaupiami ir saugomi Juridinių asmenų registre, kodas 301791595

**ŠILUTĖS RAJONO SAVIVALDYBĖS VISUOMENĖS SVEIKATOS STEBĖSENOS 2012-2014
METŲ PROGRAMOS 2013 m. ATASKAITOS PROJEKTAS**

2015 m.

TURINYS

IVADAS	3
I. BENDROJI DALIS	4
1.1. Demografinė būklė	4
1.1.1. Gyventojų skaičius	4
1.1.2. Gimstamumas ir natūrali gyventojų kaita	5
1.1.3. Mirtingumas	6
1.2. Socialinė ir ekonominė būklė	9
1.2.1. Nedarbo lygis	9
1.3. Gyventojų sveikatos būklė	10
1.4. Fizinės aplinkos veiksniai	15
1.5. Sveikatos priežiūros sistemos raida	16
II. SPECIALIOJI DALIS	19
2.1. Valstybinių profilaktikos ir kontrolės programų įgyvendinimas	19
2.2. Specifiniai sergamumo rodikliai	20
2.3. Tyrimai ir apklausos Šilutės rajono savivaldybėje	23
III. APIBENDRINIMAS	26
IV. REKOMENDACIJOS	27

IVADAS

2013 m. Šilutės rajono savivaldybėje visuomenės sveikatos stebėseną buvo vykdoma pagal Šilutės rajono savivaldybės tarybos 2012 m. vasario 23 d. sprendimu Nr. T1-303 patvirtintą Šilutės rajono savivaldybės Visuomenės sveikatos stebėsenos 2012–2014 m. programą (toliau – Programa). Šilutės rajono savivaldybėje visuomenės sveikatos stebėseną atlieka Šilutės rajono savivaldybės Visuomenės sveikatos biuras.

Programoje yra nustatyti Šilutės rajono savivaldybės visuomenės sveikatos stebėsenos tikslai, uždaviniai, įgyvendinimo priemonės, apimtis, finansavimo šaltiniai, programos vertinimo kriterijai ir laukiami rezultatai. Programą sudaro šios dalys: demografinė ir socialinė, ekonominė situacija, gyventojų sveikatos būklė, fizinė aplinka, ligų prevencijos programų vykdymas, vaikų profilaktinės sveikatos priežiūra, sveikatos priežiūros sistemos raida bei išlaidos sveikatos sistemai ir finansavimui.

Šilutės rajono savivaldybės rodikliai renkami, kaupiami, stebimi, analizuojami, pateikiami rezultatai ir rekomendacijos, vadovaujantis Lietuvos sveikatos apsaugos ministro 2009 m. vasario 6 d. įsakymo Nr. V-62 „Dėl savivaldybėms skirtų visuomenės sveikatos stebėsenos atlikimo rekomendacijų patvirtinimo“, Lietuvos Respublikos visuomenės sveikatos stebėsenos (monitoringo) įstatymo, Lietuvos Respublikos sveikatos apsaugos ministro 2003 m. rugpjūčio 11 d. įsakymo Nr. V-488 „Dėl bendrųjų savivaldybių visuomenės sveikatos stebėsenos nuostatų patvirtinimo“ nuostatomis ir kitais teisės aktais.

Rodikliai ir duomenys surinkti iš Lietuvos statistikos departamento oficialiosios statistikos portalo, Higienos instituto Sveikatos informacijos centro, Užkrečiamųjų ligų ir AIDS centro, Klaipėdos teritorinės darbo biržos Šilutės skyriaus, UAB „Šilutės vandenys“, Klaipėdos teritorinės ligonių kasos ir kitų kompetentingų institucijų periodinių statistinių, mokslinių leidinių, duomenų bazių bei ataskaitų. Šilutės rajono savivaldybės rodikliai lyginami su Lietuvos vidurkiu, Klaipėdos apskritimi ir Kretingos savivaldybe.

Šilutės rajono savivaldybės duomenys pagal galimybes renkami, kaupiami, analizuojami, pateikiami bei lyginami su bendru Lietuvos Respublikos, Klaipėdos apskrities ir Kretingos rajono savivaldybės vidurkiu. Kelerių metų rodikliai renkami pagal teisės aktų nustatytus reikalavimus, kad būtų nustatytos tam tikrų rodiklių kitimo tendencijos ir tiksliau įvertinta atskaitos Šilutės rajono savivaldybės visuomenės sveikatos būklė. Bendrojoje dalyje aptariami rutininiai (kasmet renkami) rodikliai, kurie renkami bei skaičiuojami nacionaliniu lygiu pagal kompetentingų institucijų patvirtintas metodikas, o Specialiojoje – specifinės Šilutės rajono visuomenės sveikatos problemos.

I. BENDROJI DALIS

1.1. Demografinė ir socialinė ekonominė situacija

1.1.1. Gyventojų skaičius

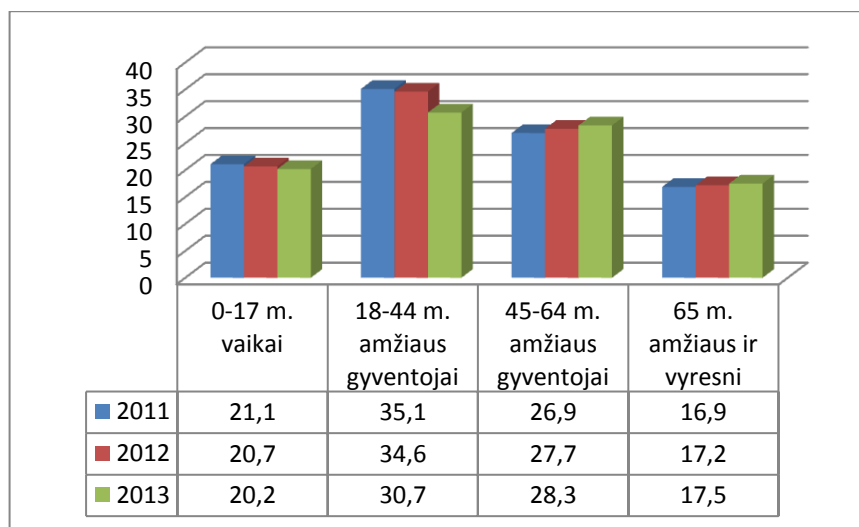
Lietuvoje vykstantys socialiniai ekonominiai pokyčiai neigiamai veikia demografinius procesus. Šilutės rajono savivaldybėje gyventojų skaičius kasmet mažėja, 2011 metų pradžioje čia gyveno 45 380 gyventojai, o 2013 m. – 43 218 gyventojų. Per trejus pastaruosius metus gyventojų sumažėjo 1 917 (žr. 1 lent.). 2013 m. kaimiškiosiose savivaldybės vietovėse gyventojų gyveno 1,5 karto daugiau nei mieste (atitinkamai 26 066 kaimo ir 17 152 miesto gyventojai) (žr. 1 lent.). Remiantis Oficialiosios statistikos portalo duomenimis 2013 metų pradžioje Šilutės rajono savivaldybėje gyveno 22 907 moterys ir 20 311 vyrų.

Analizuojant gyventojų skaičių pagal amžiaus grupes, 2013 m. didžiausią gyventojų dalį sudarė 18-44 m. amžiaus gyventojai, mažiausiai 2013 m. buvo 65 m. amžiaus ir vyresnių gyventojų (žr. 1 pav.).

1 lentelė. Šilutės r. sav. gyventojų skaičius pagal gyvenamąją vietovę 2011-2013 m. metų pradžioje (abs. sk.)

	2011	2012	2013
Gyventojų skaičius	45 380	44 040	43 218
Miestas	17 858	17 360	17 152
Kaimas	27 522	26 680	26 066
Moterys	24 005	23 344	22 907
Vyrai	21 375	20 696	20 311

Šaltinis: Oficialiosios statistikos portalas

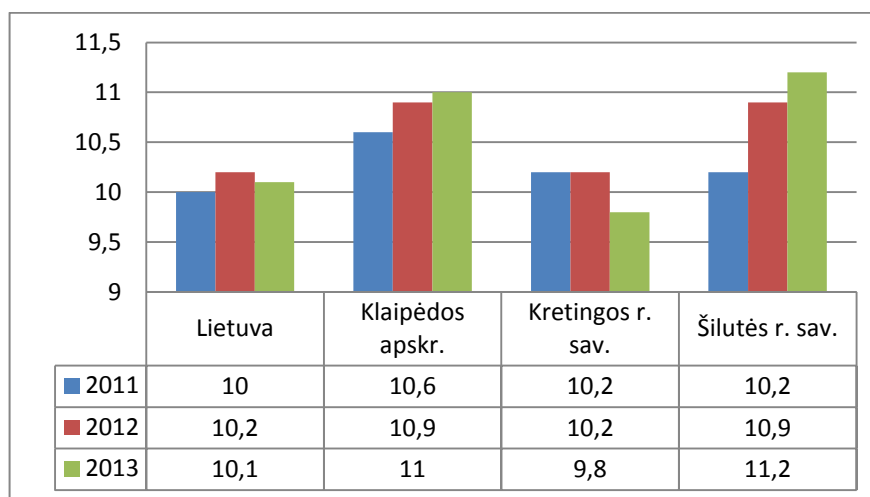


1 pav. Gyventojų skaičius pagal amžiaus grupes 2011-2013 m. (proc.)

Šaltinis: Higienos instituto Sveikatos informacijos centras

1.1.2. Gimstamumas ir natūrali gyventojų kaita

2013 m. Šilutės rajono savivaldybėje gimė 480 kūdikiai, tai yra 3 kūdikiais daugiau nei 2012 m. (gimė 477). Lyginant gimstamumą, tenkantį 1000-iui gyventojų, pastebima, kad šis rodiklis 2013 m. (Šilutės raj. sav. tenka 11,2 gimusiojo 1000 gyv.) lenkia Kretingos rajono savivaldybės (9,8 gimusiojo 1000 gyv.) ir Lietuvos (10,1 gimusiojo 1000 gyv.) rodiklius ir yra panašus į Klaipėdos apskrities gimstamumo rodiklį (11 gimusiojo – 1000 gyv.) (žr. 2 pav.).



2 pav. Gimstamumas 2011-2013 m. (1000 gyv.)

Šaltinis: Oficialiosios statistikos portalas

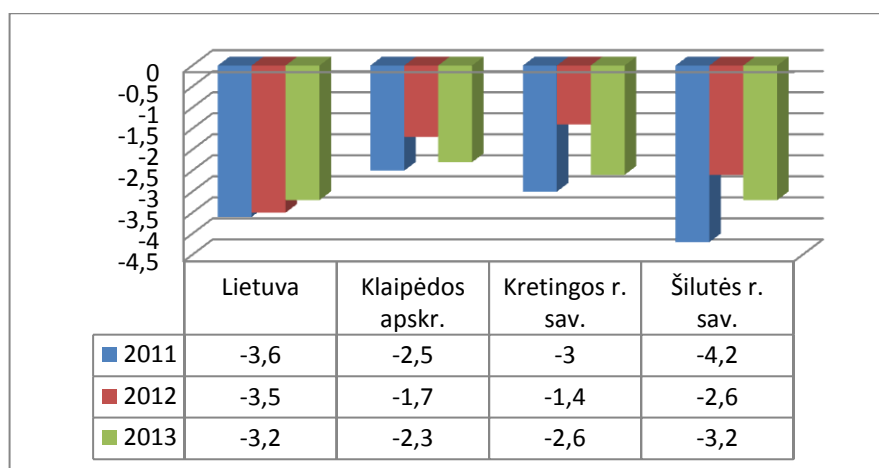
Gyventojų skaičiaus sumažėjimą įtakoja *natūrali gyventojų kaita* (gyvų gimusiųjų ir mirusiųjų skaičiaus skirtumas), kuri analizuojamu laikotarpiu buvo neigiama, 2013 m. Šilutės rajono savivaldybėje mirė 137 žmonių daugiau nei gimė kūdikių. Mirusiųjų skaičius 2011-2013 m. išlieka didesnis negu gimusiųjų. (žr. 2 lent.).

2 lentelė. Natūrali gyventojų kaita Šilutės rajono savivaldybėje 2011-2013 m. (abs. sk.)

	2011	2012	2013
Gimusieji	456	477	480
Mirusieji	644	589	617
Natūrali gyventojų kaita	-188	-112	-137

Šaltinis: Oficialiosios statistikos portalas

Analizuojant natūralios gyventojų kaitos situaciją Lietuvoje pastebima, kad 2013 m. Šilutės rajono natūralios gyventojų kaitos rodiklis (tenkantis 1000 gyv.) buvo mažesnis už Kretingos rajono savivaldybės ir Klaipėdos apskrities rodiklį, bet toks pat kaip ir Lietuvos Respublikos (2013 m. Šilutės rajono savivaldybėje natūralios gyventojų kaitos tenka -3,2 atv. 1000 gyventojų, Lietuvoje – -3,93 atv. 1000 gyventojų) (žr. 3 pav.).



3 pav. Natūrali gyventojų kaita 2011-2013 m. (1000 gyventojų)
Šaltinis: Oficialiosios statistikos portalas

1.1.2. Mirtingumas

2013 m. Šilutės rajono savivaldybėje mirė 617 gyventojai, tai yra 28 mirusiųjų daugiau nei 2012 m. ir 27 mirusiųjų mažiau nei 2011 m. (atitinkamai 2012 m. mirė 589 gyventojai, o 2011 m. – 644 gyventojai), mirtingumo rodiklis tenkantis 1000 gyventojų 2013 m. nežymiai išaugo ir buvo didesnis už Kretingos rajono savivaldybę, Klaipėdos apskrities ir Lietuvos mirtingumo rodiklį (žr. 3 lent.).

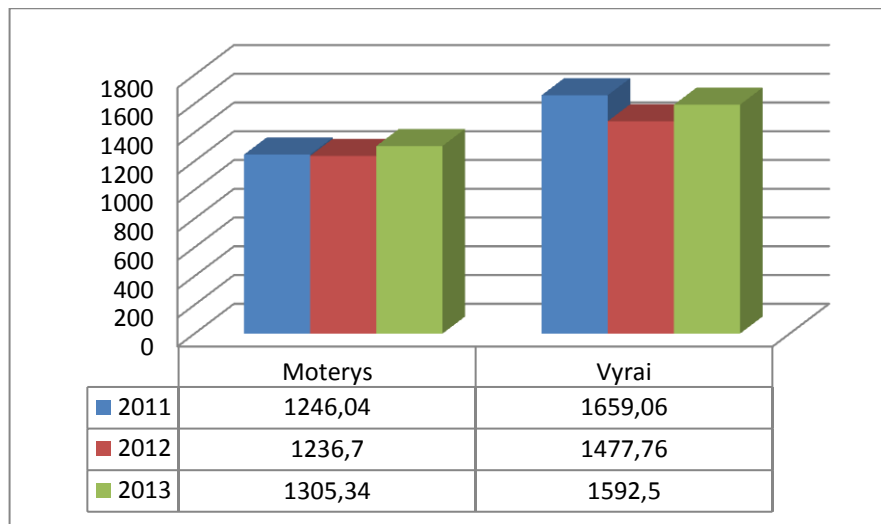
3 lentelė. Mirtingumo rodiklis tenkantis 1000 gyv. 2011-2013 m.

Administracinė teritorija	2011	2012	2013
Lietuva	13,6	13,7	14
Klaipėdos apskritis	13,1	12,6	13,2
Kretingos r. sav.	13,2	11,6	12,4
Šilutės r. sav.	14,4	13,5	14,4

Šaltinis: Oficialiosios statistikos portalas

2013 m. Šilutės r. sav. kūdikių mirtingumas siekė 6,3 mirusiojo 1000 gimusių, 2012 m. – 6,29 mirusiojo 1000 gyvų gimusių, o 2011 m. – 8,77 mirusiojo 1000 gimusių. Absoliučiais skaičiais 2013 m. Šilutės r. sav. mirė 3 kūdikiai, 2012 m. – 3, o 2011 m. – 4.

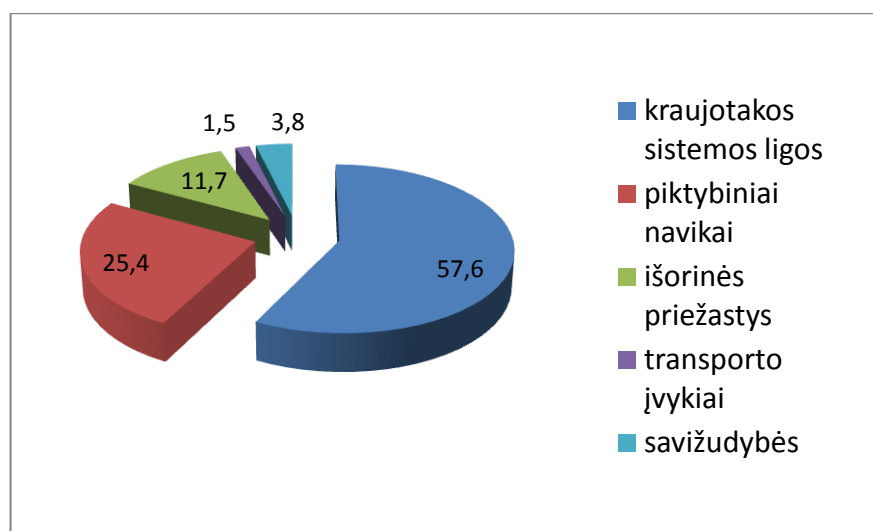
Analizuojant mirtingumą pagal lytį pastebima, kad paskutinių trijų metų laikotarpiu (2011-2013 m.) vyrų mirtingumas buvo didesnis nei moterų. Vyrų ir moterų mirtingumas, lyginant su 2012 m., 2013 m. padidėjo (žr. 4 pav.).



4 pav. Mirtingumas pagal lytį Šilutės raj. sav. tenkantis 100 000 gyv. 2011-2013 m.

Šaltinis: Higienos instituto Sveikatos informacijos centras

Kaip ir visoje Lietuvoje, svarbiausios ir pagrindinės Šilutės raj. gyventojų mirties priežastys jau daug metų išlieka tos pačios (žr. 5 pav.): kraujotakos sistemos ligos, piktybiniai navikai ir išorinės mirties priežastys (iš jų transporto įvykiai ir savižudybės). Dėl kraujotakos sistemos ligų 2013 m. Šilutės rajono savivaldybėje mirė 306 gyventojai, o tai sudarė net 49,6 proc. viso mirtingumo, tačiau 2012 m. šis rodiklis siekė 53,8 proc. (mirė 317 asmenų). Pastebimas mirčių nuo piktybinių navikų padidėjimas, 2012 m. dėl piktybinių navikų ligų mirė 111 gyventojų, o 2013 m. – 135 gyventojų. Mirtingumo pagal priežastis pasiskirstymą galima matyti 5 pav.



5 pav. Mirtingumas pagal priežastis Šilutės raj. sav. 2013 m. (proc.)

Šaltinis: Higienos instituto Sveikatos informacijos centras

Analizuojant gyventojų mirtingumo rodiklį pagal priežastis, 2011-2013 metų laikotarpiu Šilutės rajono savivaldybėje, stebimas mirtingumo nuo kraujotakos sistemos ligų sumažėjimas: 2012 m. šis rodiklis buvo 726,6 tenkantis 100000 gyventojų, 2013 m. – 714,4. Visose kitose lyginamosiose zonose šis rodiklis padidėjo (žr. 4 lent.).

Šilutės rajono savivaldybėje 2013 m. stebimas padidėjęs mirtingumas dėl piktybinių navikų – 315,2 tenkantis 100 000 gyventojų, o 2012 m. – 254,4. Lyginamosiose zonose mirtingumas dėl piktybinių navikų pakito ne taip žymiai kaip Šilutės rajono savivaldybėje: Klaipėdos apskrityje ir Kretingos rajono savivaldybėje sumažėjo, Lietuvos mastu šis rodiklis ne daug padidėjo.

Stebint mirtingumą dėl išorinių priežasčių, matoma, kad Šilutės rajono savivaldybėje 2013 m. šis rodiklis padidėjo, lyginant su 2012 m., atitinkamai 144,8 ir 123,8. Kitose lyginamosiose zonose šis rodiklis išliko panašus (žr. 4 lent.).

Šilutės rajono savivaldybėje 2013 m., lyginant su 2012 m., padvigubėjo savižudybių skaičius, atitinkamai 46,7 ir 20,6. Savižudybių skaičiaus didėjimas stebimas ir kitose lyginamosiose zonose (žr. 4 lent.).

Tiek Šilutės rajono savivaldybėje, tiek kitose lyginamosiose zonose, matomas sumažėjęs mirčių skaičius dėl transporto įvykių (žr. 4 lent.).

4 lentelė. Mirtingumo rodiklis pagal priežastis 2011-2013 m. (100 000 gyv.)

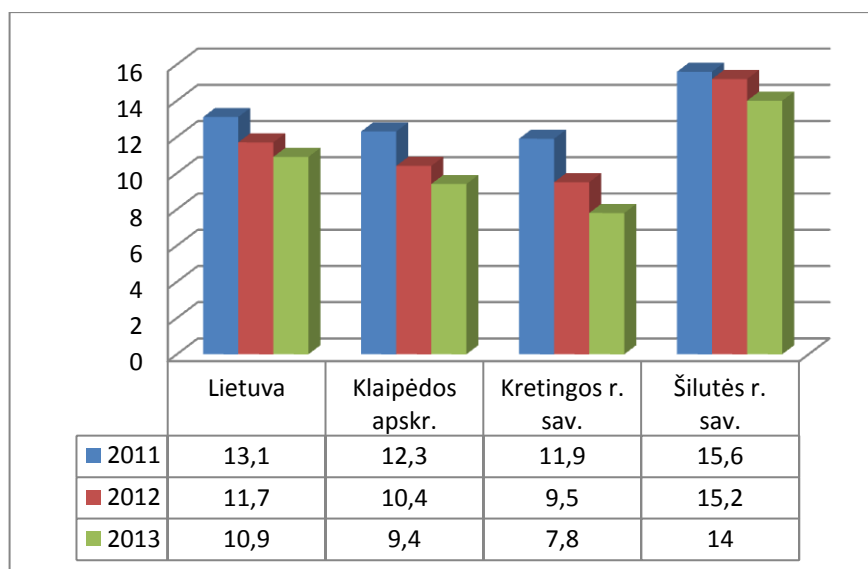
	2011	2012	2013
Kraujotakos sistemos ligos			
Lietuva	762,4	775,5	789,8
Klaipėdos apskr.	693,3	669,1	678,2
Kretingos raj. sav.	779,7	648	706,1
Šilutės raj. sav.	798,5	726,6	714,4
Piktybiniai navikai			
Lietuva	267,7	267,7	266,15
Klaipėdos apskr.	271,7	275,9	286,7
Kretingos raj. sav.	240,5	250,4	230,4
Šilutės raj. sav.	259,5	254,4	315,2
Išorinės mirties priežastys, iš jų:			
Lietuva	122,9	122,5	122,2
Klaipėdos apskr.	110,9	104,8	104,5
Kretingos raj. sav.	119	78,6	74,3
Šilutės raj. sav.	136,4	123,8	144,8
Transporto įvykiai			
Lietuva	12	13,1	10,7
Klaipėdos apskr.	10,1	12,3	9,4
Kretingos raj. sav.	14,6	14,7	5
Šilutės raj. sav.	13,4	20,6	18,7
Savižudybės			
Lietuva	33,6	31	36,7
Klaipėdos apskr.	27,6	25,8	28,8
Kretingos raj. sav.	41,3	14,7	29,7
Šilutės raj. sav.	42,5	20,6	46,7

Šaltinis: Higienos instituto Sveikatos informacijos centras

1.2. Socialinė ekonominė būklė

1.2.1. Nedarbo lygis

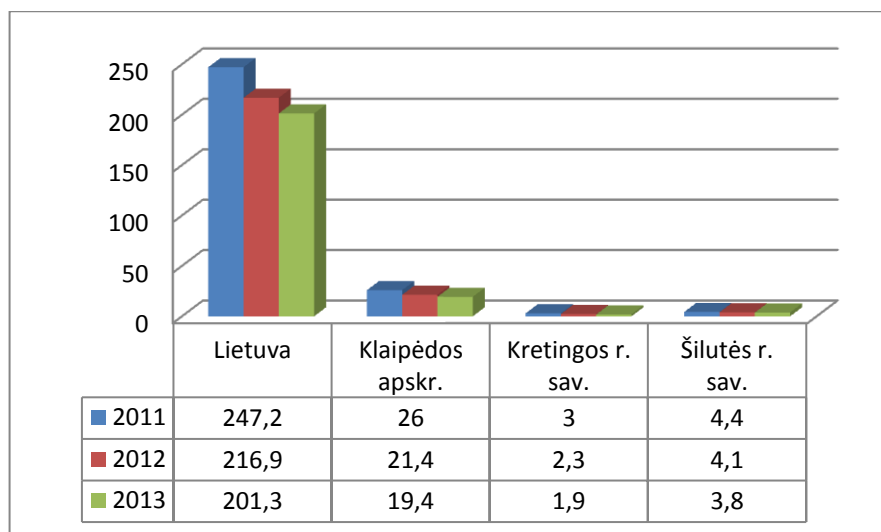
2013 m. registruotų bedarbių procentas nuo darbingo amžiaus gyventojų Šilutės rajono savivaldybėje buvo 14,0 proc. ir lenkė analogišką lyginamųjų zonų rodiklį, tačiau pastebimas šio rodiklio mažėjimas, lyginant su paskutiniais trejais metais (žr. 6 pav.).



6 pav. Registruotų bedarbių ir darbingo amžiaus gyventojų santykis 2011-2013 m. (proc.)

Šaltinis: Oficialiosios statistikos portalas

Registruotų bedarbių tiek Šilutės rajono savivaldybėje, tiek kitose lyginamosiose zonose mažėja (žr. 7 pav.).



7 pav. Registruoti bedarbiai 2011-2013 m. (tūkst.)

Šaltinis: Oficialiosios statistikos portalas

1.3. Gyventojų sveikatos būklė

2013 m. Šilutės rajono savivaldybėje, lyginant su 2012 m., pastebimas padidėjęs sergamumo rodiklis traumomis ir kitais išorinių priežasčių padariniais, atitinkamai 165 ir 121,1 atvejis 100 000 gyventojų (žr. 5 lent.). Šilutės rajono savivaldybėje apsinuodijimų skaičius 2013 m. padidėjo 12 kartų, lyginant su 2012 m. Galvos sužalojimų 2013 m. padaugėjo beveik 2 kartus. Intrakrajinių sužalojimų ir pilvo, juosmens ir dubens sužalojimų 2013 m. buvo pusantro karto daugiau nei 2012 m.

5 lentelė. Sergamumas (nauji atvejai) traumomis ir kitų išorinių priežasčių padariniais Šilutės rajono savivaldybėje 2011-2013 m. (100 000 gyv.)

Ligos pavadinimas	Sergamumas (100 000 gyv.)		
	2011	2012	2013
Traumos ir kiti išorinių priežasčių padariniai, iš jų:	97,7	121,1	165
galvos sužalojimai, iš jų:	11,6	14,8	26,5
intrakrajinis sužalojimas	1,5	1,8	2,7
pilvo, juosmens ir dubens sužalojimai	2,3	2,8	4,4
pečių lanko ir rankos lūžimai	9,4	11,4	13,5
kojų lūžimai, iš jų:	6,6	7,2	10,1
šlaunikaulio lūžimai	0,5	0,6	0,7
terminiai ir cheminiai nudegimai	1,9	2,1	3,6
apsinuodijimai	0,2	0,2	2,5

Šaltinis: Higienos instituto Sveikatos informacijos centras

Šilutės rajono savivaldybės gyventojų sergamumas psichikos ir elgesio sutrikimais vartojant alkoholį 2013 m. buvo beveik pusantro karto mažesnis nei 2012 m. (atitinkamai 149,42 ir 217,75). Sergamumas psichikos ir elgesio sutrikimais vartojant psichoaktyvias medžiagas 2013 m. taip pat sumažėjo lyginant su 2012 m. Kitose lyginamosiose zonose 2013 m. sergamumas psichikos ir elgesio sutrikimais vartojant alkoholį arba psichoaktyvias medžiagas žymiai padidėjo, lyginant su 2012 m. (žr. 6 lent.).

6 lentelė. Sergamumas (nauji atvejai) psichikos ir elgesio sutrikimais vartojant alkoholį arba psichoaktyvias medžiagas 2011-2013 m. (100 000 gyv.)

	Sergamumas psichikos ir elgesio sutrikimais vartojant alkoholį			Sergamumas psichikos ir elgesio sutrikimais vartojant psichoaktyvias medžiagas		
	2011	2012	2013	2011	2012	2013
Lietuva	62,5	65,7	222,4	8,9	7,6	14,2
Klaipėdos apskr.	52,2	61,8	186,8	10,7	6,9	13,3
Kretingos r. sav.	80,2	41,7	280	4,9	0	9,9
Šilutės r. sav.	161	217,8	149,4	26,8	13,8	9,3

Šaltinis: Higienos instituto Sveikatos informacijos centras

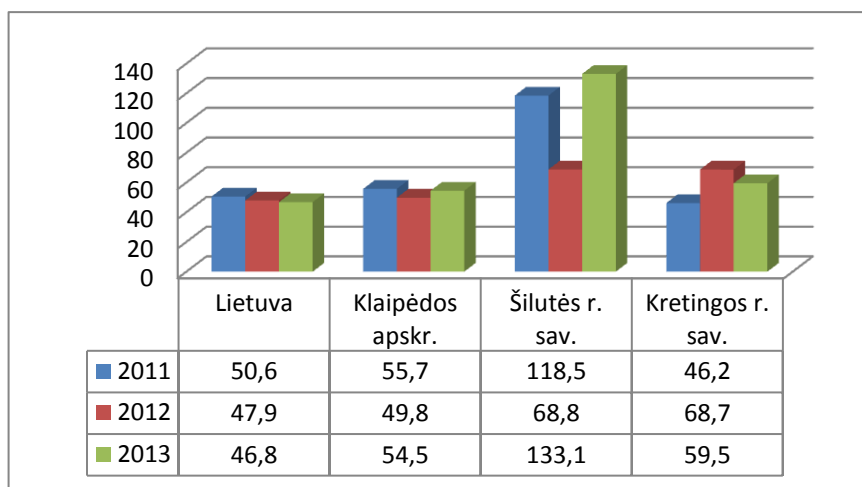
Šilutės rajono savivaldybėje 2013 m. infekcinių ir parazitinių ligų susirgimų užregistruota 4209,4 atvejų 100 000 gyventojų, tai 1,26 karto daugiau, nei 2012 m. (3341,3 atvejų 100 000 gyventojų). Iš jų tuberkuliozė – 133,1, tai beveik 2 kartus daugiau atvejų, nei 2012 m. (68,8 atvejai 100 000 gyventojų), AIDS – 2,3 (2012 m. neužregistruota susirgimų), ŽIV – 7, tai 1,5 karto daugiau nei 2012 m. – 4,6 atvejų 100 000 gyventojų, sifilis – 4,7, 2012 m. neužregistruota susirgimų, gonorėja – 2,3, susirgimų skaičius išlieka panašus, lyginant su 2012 m. (2,3 atvejų 100 000 gyventojų) ir chlamidžiozė – 0 atvejų 100 000 gyventojų, 2012 m. taip pat neužregistruota susirgimų (žr. 7 lent.).

7 lentelė. Infekcinių ligų rodikliai Šilutės rajono savivaldybėje 2011-2013 m. (100 000 gyv.)

Ligos pavadinimas	Sergamumas (nauji atvejai) (100 000 gyv.)		
	2011	2012	2013
1. Infekcinėmis ir parazitinėmis ligomis, iš jų:			
2. Tuberkulioze	3963,3	3341,3	4209,4
3. AIDS	0	0	2,3
4. ŽIV	4,5	4,6	7
5. Sifiliu	0	0	4,7
6. Gonorėja	0	2,3	2,3
7. Chlamidijoje	6,7	0	0

Šaltinis: Užkrečiamųjų ligų ir AIDS centras; Tuberkuliozės registro duomenys; Higienos instituto Sveikatos informacijos centras

Lyginant sergamumą tuberkulioze Šilutės rajono savivaldybėje su sergamumu tuberkulioze kitose lyginamosiose zonose, stebimas beveik 2 kartus padidėjęs sergamumas tuberkulioze 2013 m. Šilutės rajono savivaldybėje, ir daugiau nei 2 kartus didesnis sergamumas nei kitose lyginamosiose zonose (žr. 8 pav.).



8 pav. Sergamumas (nauji atvejai) tuberkulioze 2011-2013 m. (100 000 gyv.)

Šaltinis: Tuberkuliozės registro duomenys

Analizuojant bendrą sergamumą Šilutės rajono savivaldybėje 2013 m. stebimas daugelio ligų bendro sergamumo rodiklio padidėjimas. Infekcinių ir parazitinių ligų bendras sergamumas 2013 m. buvo 6352,6 atvejų 100 000 gyventojų, 2012 m. – 5500,9 (žr. 8 lent.).

Šilutės rajono savivaldybėje 2013 m. pastebimai padidėjo kvėpavimo sistemos ligų bendras sergamumas, kuris 2013 m. buvo 36880,9 atvejai 100 000 gyventojų, 2012 m. – 28630. Taip pat padidėjo odos ir poodžio ligų bendras sergamumas: 2012 m. – 9209,5, 2013 m. – 10330,9 atvejai 100 000 gyventojų (žr. 8 lent.).

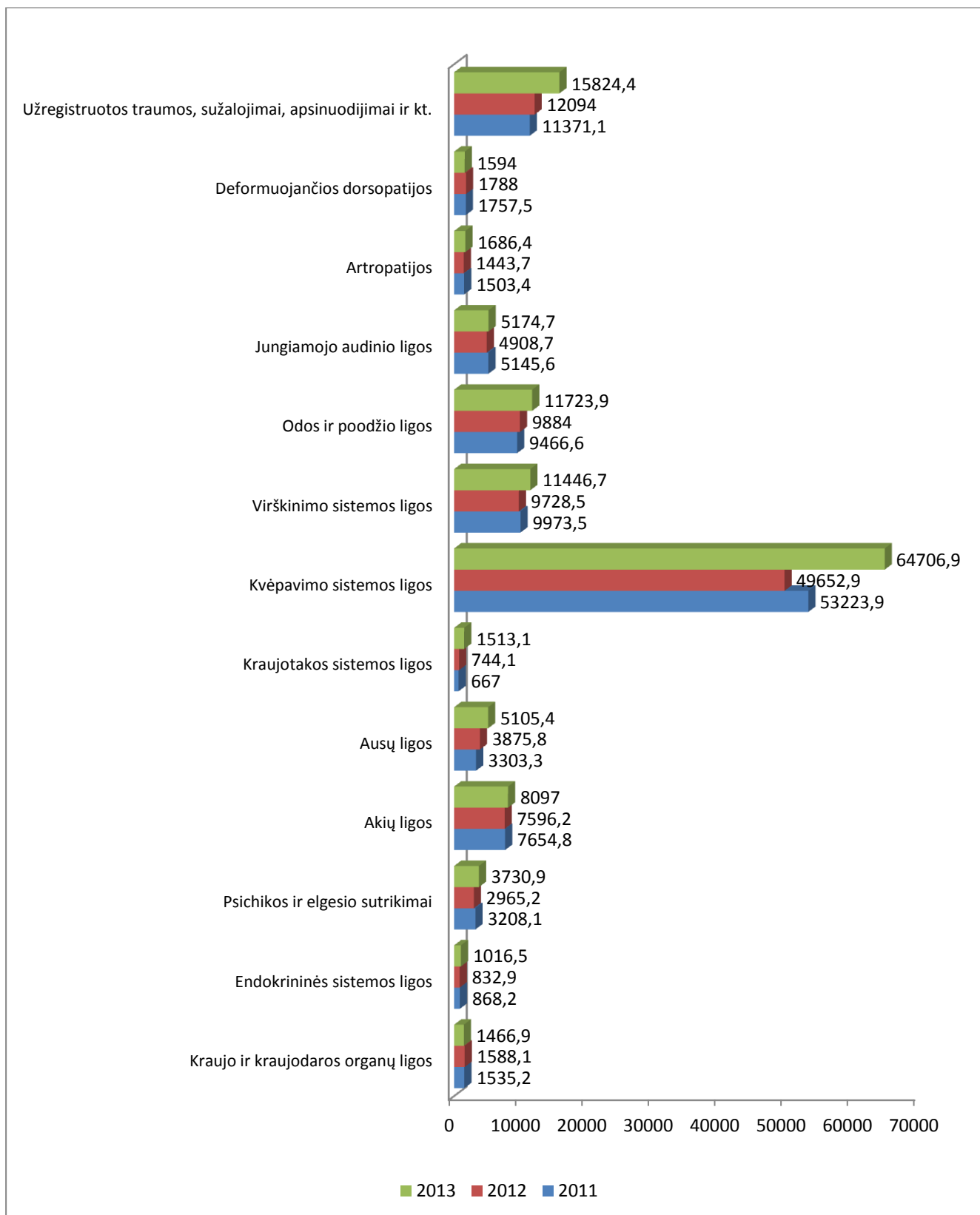
Nežymiai padidėjo bendro sergamumo rodiklis šiomis ligomis: endokrininės sistemos, psichikos ir elgesio, akių, ausų, kraujotakos sistemos, virškinimo sistemos, urogenitalinės sistemos ir įgimtų formavimosi ydų. Bendras sergamumas sumažėjo kraujo ir kraujodaros organų ligomis (2013 m. – 2302, 2012 m. – 2429,6), nervų sistemos ligomis (2013 m. – 12506,9, 2012 m. – 12863), jungiamojo audinio ir skeleto raumenų sistemos ligos (2013 m. – 18600,4, 2012 m. – 18962,2) (žr. 8 lent.).

8 lentelė. Bendras sergamumas Šilutės rajono savivaldybėje 2011-2013 m. (100 000 gyv.)

Ligos pavadinimas	Bendras sergamumas (100 000 gyv.)		
	2011	2012	2013
Infekcinės ir parazitinės ligos, iš jų:	5730,3	5500,9	6352,6
tuberkuliozė	442,9	396,5	417,9
Kraujo ir kraujodaros organų ligos	1724,5	2429,6	2302
Endokrininės sistemos ligos	9863,6	12271,7	12763,7
Psichikos ir elgesio sutrikimai	9955,3	10071,3	11218,1
Nervų sistemos ligos	12095,7	12863	12506,9
Akių ligos	13200,6	13151,8	13594,8
Ausų ligos	3733	4446,6	4711,4
Kraujotakos sistemos ligos	20353,4	21992,3	23470,5
Kvėpavimo sistemos ligos	30055,9	28630	36880,9
Virškinimo sistemos ligos (be dantų ligų)	10237,1	10983,5	11909,2
Odos ir poodžio ligos	8803,4	9209,5	10330,9
Jungiamojo audinio ir skeleto raumenų sistemos ligos	17664,9	18962,2	18600,4
Urogenitalinės sistemos ligos	12558,7	13037,2	13531,8
Įgimtos formavimosi ydos	1053,5	1175,8	1433,5

Šaltinis: Higienos instituto Sveikatos informacijos centras

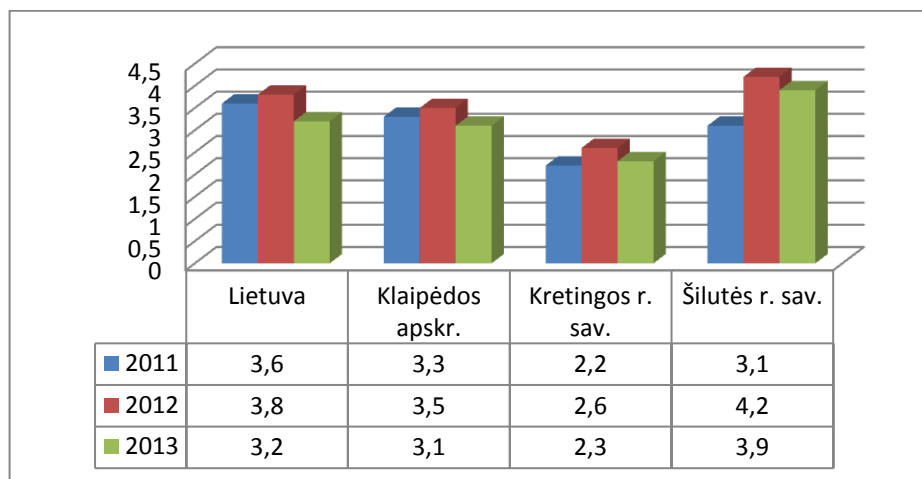
Analizuojant 0-17 m. vaikų sergamumą kai kuriomis ligomis ir sutrikimais, pastebima, kad padidėjo 0-17 m. amžiaus vaikų sergamumas kvėpavimo sistemos ligomis, 2012 m. šis rodiklis buvo 49652,9 atvejai 100 000 gyventojų, 2013 m. – 64706,9. Taip pat 2013 m. padidėjo 0-17 m. amžiaus vaikų sergamumas ausų ligomis (2012 m. – 3875,8, 2013 m. – 5105,4), akių ligomis (2012 m. – 7596,2, 2013 m. – 8097), odos ir poodžio ligomis (2012 m. – 9884, 2013 m. – 11723,9), endokrininės sistemos ligomis (2012 m. – 832,9, 2013 m. – 1016,5), psichikos ir elgesio sutrikimais (2012 m. – 2965,2, 2013 m. – 3730,9), kraujotakos sistemos ligomis (2012 m. – 744,1, 2013 m. – 1513,1). 2013 m. daugiau užregistruota 0-17 m. amžiaus vaikų traumų, sužalojimų, apsinuodijimų ir kt.: 2012 m. 12094 atvejai 100 000 gyventojų, 2013 m. – 15824,4. Sumažėjo 0-17 m. amžiaus vaikų sergamumas deformuojančiomis dorsopatijomis (2012 m. – 177, 2013 m. – 1594), kraujo ir kraujodaros organų ligomis (2012 m. – 1588,1, 2013 m. – 1466,9) (žr. 9 pav.).



9 pav. 0-17m. vaikų sergamumo (naujų atvejų) struktūra Šilutės rajono savivaldybėje 2011-2013 m. (100 000 gyv.)

Šaltinis: Higienos instituto Sveikatos informacijos centras

Vaikų 0-17 m. amžiaus, kuriems pirmą kartą nustatytas neįgalumas, skaičius 2013 m. sumažėjo tiek Šilutės rajono savivaldybėje, tiek kitose lyginamosiose zonose (žr. 10 pav.). 2012 m. Šilutės rajono savivaldybėje vaikų 0-17 m. amžiaus, kuriems pirmą kartą buvo nustatytas neįgalumas, skaičius buvo 4,2 atvejai 1000 gyventojų, o 2013 m. – 3,9 atvejai 1000 gyventojų. Panašios mažėjimo tendencijos matomos ir kitose lyginamosiose zonose.



10 pav. Vaikų 0-17 m. amžiaus, kuriems pirmą kartą nustatytas neįgalumas, skaičius 2011-2013 m. (1000 gyv.)

Šaltinis: Higienos instituto Sveikatos informacijos centras

1.4. Fizinės aplinkos veiksniai

Šilutės rajono savivaldybėje centralizuotai tiekiamu geriamuoju vandeniu gyventojus aprūpina UAB „Šilutės vandenys“. 2013 m. ši bendrovė aprūpino vandeniu 32306 gyventojus (2012 m. – 32065 gyventojus). Gyventojų, kurių nuotekos tvarkomos pagal teisės aktų reikalavimus, skaičius 2013 m. buvo 24534 (2012 m. – 23766 gyventojai) (žr. 9 lent.). UAB „Šilutės vandenys“ atestuota vandens tyrimo laboratorija nuolat vykdo Šilutės miesto ir rajono geriamojo vandens kokybės tyrimus. Kontrolė vykdoma pagal programinės priežiūros planą, suderintą su Šilutės rajono valstybine maisto ir veterinarijos tarnyba. 2013 m. Šilutės rajono savivaldybėje vandens tyrimų metu nerasta žarninių lazdelių (*E. coli*) ir (ar) žarninių enterokokų bei neaptikta cheminių (toksinių) medžiagų koncentracijos nustatytų ribinių verčių viršijimo, todėl galima daryti išvadą, kad šios bendrovės tiekiamas vanduo atitinka HN 24:2003 „Geriamojo vandens saugos ir kokybės reikalavimus“.

9 lentelė. Šilutės r. sav. gyventojams centralizuotai tiekiamas vanduo ir tvarkomos nuotekos 2013 m. (abs. sk.)

Seniūnijos pavadinimas	Gyventojų, naudojančių centralizuotai tiekiamą vandenį, skaičius	Gyventojų, kurių nuotekos tvarkomos pagal teisės aktų reikalavimus, skaičius
Šilutės miestas	15946	15495
Šilutė sen.	3332	1968
Rusnė sen.	1544	945
Juknaičių sen.	1731	961
Usėnų sen.	783	289
Saugų sen.	1536	1037
Kintų sen.	859	688
Švėkšnos sen.	1750	1801
Ž. Naumiesčio sen.	2263	848
Vainuto sen.	1347	378
Katyčių sen.	489	0
Gardamo sen.	726	124
Iš viso:	32306	24534

Pastaba: gyventojų skaičius apskaičiuotas padauginus vartotojų skaičių iš koeficiento – 2,7.

Šaltinis: UAB „Šilutės vandenys“

Maudyklos. Šilutės rajono savivaldybės teritorijoje maudymosi sezono metas, prasideda birželio 1 d. ir baigiasi rugsėjo 15 d., nuo 2008 metų stebimas vandens telkinių vanduo maudyklų ir jų rekreacinių vietų, kurias yra pamėgę rajono gyventojai bei svečiai. Šilutės rajono savivaldybėje tiriamos 4 maudyklos: Žemaičių Naumiesčio tvenkinys, Atmatos upė, Kuršių marios ties Kintais, Šyšos upė ties Šilutės miesto Darbininkų kvartalu. Kuršių marių ties Kintais maudykloje aptiktų žarninių lazdelių (*Escherichia coli*) ir žarninių enterokokų skaičius normą viršijo 2-3 kartus (2013 m. rugpjūčio 21 d.). Visų kitų Šilutės rajono savivaldybės maudyklų vandens kokybės rezultatai viso maudymosi sezono metu atitiko Lietuvos higienos normos HN 92:2007 „Papildiniai ir jų maudyklų vandens kokybė“ reikalavimus.

Triukšmo matavimai 2013 m. Šilutės rajono savivaldybėje nebuvo atliekami.

Oro užterštumas. Šilutės rajono savivaldybėje stebimas didėjantis oro užterštumas – didėjanti tendencija stebima visu analizuojamu laikotarpiu.

10 lentelė. Teršalų išmetimas į atmosferą iš stacionarių taršos šaltinių Šilutės rajono savivaldybėje (tonos) 2011-2013 m.

	2011	2012	2013
Lietuva	67 517,3	64 864,1	60 690,7
Klaipėdos apskritis	4 842,9	4 902,6	5 256,1
Kretingos r. sav.	325,3	283,8	266,3
Šilutės r. sav.	881,7	1234,1	1502,8

Šaltinis: Oficialiosios statistikos portalas

1.5. Sveikatos priežiūros sistemos raida

Šilutės rajono savivaldybės asmens sveikatos priežiūros įstaigose matomas visų specialistų (gydytojų, šeimos gydytojų, odontologų, slaugytojų ir specialistų su medicinos išsilavinimu) skaičiaus sumažėjimas lyginant su praeitais metais (žr. 10 lent.). Gydytojų sk. 2013 m. buvo 20,7 gyd. 10 000 gyv., 2012 m. – 22,2 gyd. 10 000 gyv. Šilutės rajono savivaldybėje 2013 m. stebimas odontologų skaičiaus sumažėjimas, lyginant su praėjusiais metais (2012 m. – 7,64, 2013 m. – 6,6 gyd. 10 000 gyventojų).

10 lentelė. Gydytojų, šeimos gydytojų, odontologų, slaugytojų ir specialistų su medicinos išsilavinimu skaičių kaita Šilutės r. sav. 2011-2013 m. (10 000 gyv.)

Specialistai	2011	2012	2013
Slaugytojai	67,4	69,9	67,9
Specialistai su medicinos išsilavinimu	90,2	92,3	90,5
Odontologai	7,5	7,6	6,6
Gydytojai	21,1	22,2	20,7
Šeimos gydytojai	6,1	6,7	5,4

Šaltinis: Higienos instituto Sveikatos informacijos centras

Šilutės r. savivaldybėje apsilankymų pas gydytojus ir šeimos gydytojus kasmet didėja (žr. 6 pav.). Ypatingai 2013 m. padidėjo apsilankymų pas odontologus skaičius. 2013 m. stebimas didesnis apsilankymo pas odontologus 1-am gyventojui skaičius lyginant su praėjusiais 2012 m. (žr. 11 lent.).

11 lentelė. Apsilankymų pas gydytojus ir šeimos gydytojus sk. Šilutės r. sav. (100 gyv.) ir apsilankymai pas odontologus 1-am gyventojui 2011-2013 m.

	2011	2012	2013
Apsilankymų pas gydytojus sk. 100 gyv.	726,8	752,8	775,1
Apsilankymų pas šeimos gydytojus sk. 100 gyv.	435,9	468,3	482,9
Apsilankymų pas odontologus 1-am gyventojui	0,99	0,99	1,09

Šaltinis: Higienos instituto Sveikatos informacijos centras

Stebint, kiek yra suteikiama greitosios medicinos pagalbos paslaugų, pastebima, kad kasmet tokių paslaugų skaičius 1000 gyv. didėja tiek Šilutės r. savivaldybėje, tiek kitose lyginamosiose zonose (žr. 12 lent.).

12 lentelė. Suteikta greitosios medicinos pagalbos paslaugų 2011-2013 m. (1000 gyv.)

	2011	2012	2013
Lietuva	219,1	220,5	225,5
Klaipėdos apskritis	212,7	212,7	217,2
Kretingos r. sav.	165,3	164	181,4
Šilutės r. sav.	150,8	149,6	172,6

Šaltinis: Higienos instituto Sveikatos informacijos centras

Šilutės rajono savivaldybėje 2013 m. pastebimas padidėjęs stacionaro lovų skaičius 10 000 gyventojų (2013 m. – 103,7, 2012 m. – 101,8). Lyginamosiose zonose taip pat matomas nežymus stacionaro lovų skaičius didėjimas (žr. 13 lent.).

13 lentelė. Stacionaro lovų skaičius 2011-2013 m. (10 000 gyv.)

	2011	2012	2013
Lietuva	90,5	91,1	90,4
Klaipėdos apskritis	112,1	113	114
Kretingos apskritis	50,4	50,8	51,8
Šilutės r. savivaldybė	101	101,8	103,7

Šaltinis: Higienos instituto Sveikatos informacijos centras

II. SPECIALIOJI DALIS

2.1. Valstybinių profilaktikos ir kontrolės programų įgyvendinimas

Jau keletą metų Šilutės rajono savivaldybėje, kaip ir visoje Lietuvoje, yra vykdomas valstybių profilaktikos programų įgyvendinimas. 2013 m. pastebimas valstybinių profilaktikos ir kontrolės programų įvykdymo procento sumažėjimas (žr. 14 lent.).

Labiausiai sumažėjo širdies ir kraujagyslių ligų prevencijos programos vykdymas: 2012 m. informavimo paslaugų apie širdies ir kraujagyslių ligų prevencijos programą paslaugų suteikimo skaičiaus įvykdymo procentas buvo 34, o 2013 m. – 17 proc.

Lyginant su 2012 m., 2013 m. 6 proc. sumažėjo informavimo paslaugos apie atrankinės mamografinės patikros dėl krūties vėžio programos vykdymą, (2012 m. – 23 proc., 2013 – 17 proc.).

Pastebimas sumažėjęs vaikų skaičius, kuriems dantys dengiami silantais: 2012 m. – 872, o 2013 m. – 650.

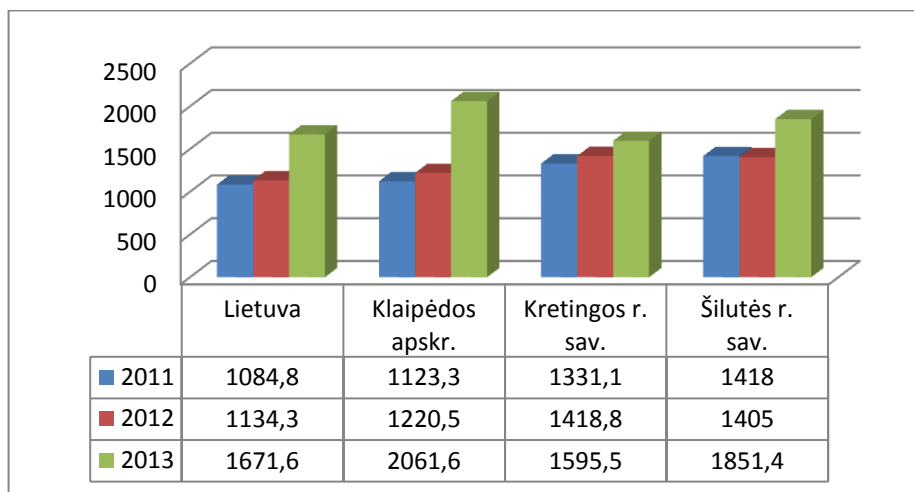
14 lentelė. Valstybinių profilaktikos ir kontrolės programų įgyvendinimas Šilutės r. sav. 2011-2013 m.

	2011 m.	2012 m.	2013 m.
Širdies ir kraujagyslių ligų prevencijos programos vykdymas:			
• Informavimo paslaugų apie širdies ir kraujagyslių ligų prevencijos programą paslaugų suteikimo skaičius, įvykdymo proc.	32 proc.	34 proc.	17 proc.
Priešinės liaukos vėžio ankstyvosios diagnostikos programos vykdymas:			
• Informavimo apie priešinės liaukos vėžio ankstyvąją diagnostiką paslaugų suteikimo skaičius, įvykdymo proc.	30 proc.	24 proc.	23 proc.
Atrankinės mamografinės patikros dėl krūties vėžio programos vykdymas:			
• Atrankinės mamografinės patikros paslaugą teikiančių įstaigų skaičius	9	9	9
• Informavimo paslaugos suteikimo skaičius, įvykdymo proc.	20 proc.	23 proc.	17 proc.
Gimdos kaklelio piktybinių navikų prevencijos programos vykdymas:			
• Gimdos kaklelio patikros paslaugą teikiančių įstaigų skaičius	9	9	9
• Informavimo paslaugos suteikimo skaičius, įvykdymo proc.	20 proc.	25 proc.	21 proc.
• Citologinio tepinėlio paėmimo paslaugos suteikimo skaičius, įvykdymo proc.	13 proc.	16 proc.	13 proc.
Vaikų skaičius, kuriems suteiktos vaikų dantų dengimo silantais skaičius	1025	872	650

Šaltinis: Klaipėdos teritorinė ligonių kasa

2.2. Specifiniai sergamumo rodikliai

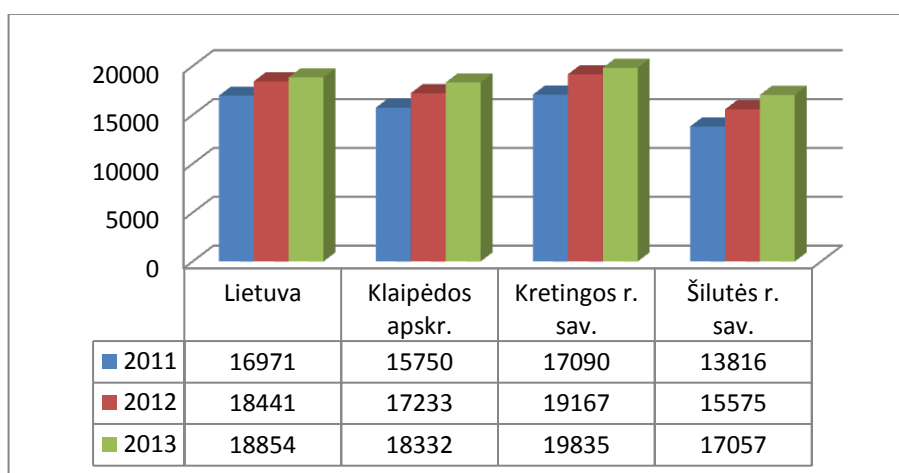
Šilutės rajono savivaldybėje stebimas nuolat didėjantis gyventojų sergamumas hipertenzinėmis ligomis. 2012 m. šis rodiklis buvo 1405 atvejai 100 000 gyventojų, 2013 m. – 1851,4 atvejai 100 000 gyventojų. Sergamumo hipertenzinėmis ligomis didėjimas stebimas ir kitose lyginamosiose zonose (žr. 11 pav.).



11 pav. Sergamumas (nauji atvejai) hipertenzinėmis ligomis 2011-2013 m. (100 000 gyv.)

Šaltinis: Higienos instituto Sveikatos informacijos centras

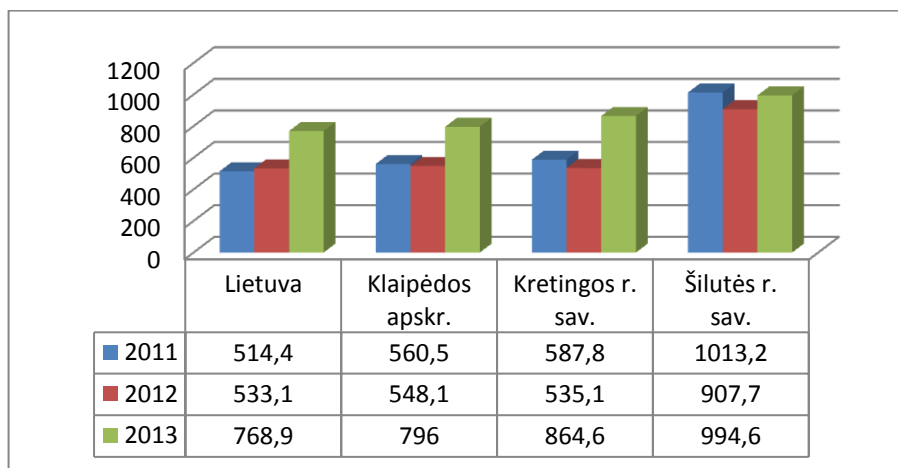
Bendras sergamumas hipertenzinėmis ligomis Šilutės rajono savivaldybėje taip pat kasmet gan sparčiai didėja. 2013 m. bendras sergamumas hipertenzinėmis ligomis Šilutės rajono savivaldybėje buvo 17057 atvejai 100 000 gyventojų, o 2012 m. – 15575. Pastebima, kad bendro sergamumo hipertenzinėmis ligomis rodiklis Šilutės rajono savivaldybėje yra mažiausias tarp lyginamosios zonos (žr. 12 pav.).



12 pav. Bendras sergamumas hipertenzinėmis ligomis 2011-2013 m. (100 000 gyv.)

Šaltinis: Higienos instituto Sveikatos informacijos centras

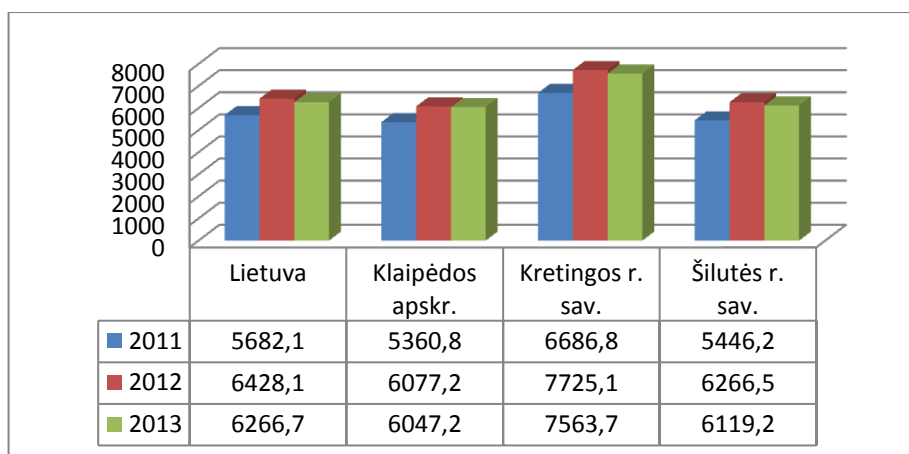
Sergamumas išemine širdies liga Šilutės rajono savivaldybėje ne tik kasmet didėja, bet taip pat šis sergamumo rodiklis yra didžiausias tarp lyginamosios zonos. 2011 m. sergamumas išemine širdies liga Šilutės rajono savivaldybėje buvo 2 kartus didesnis, nei kitose lyginamosiose zonos. 2012 m. šis rodiklis kiek sumažėjo, tačiau 2013 m. vėl padidėjo: 2012 m. 907,7 atvejai 100 000 gyventojų, 2013 m. – 994,6. 2013 m. sergamumas išemine liga Šilutės rajono savivaldybėje taip pat išlieka didžiausias tarp lyginamosios zonos (žr. 13 pav.).



13 pav. Sergamumas (nauji atvejai) išemine širdies liga 2011-2013 m. (100 000 gyv.)

Šaltinis: Higienos instituto Sveikatos informacijos centras

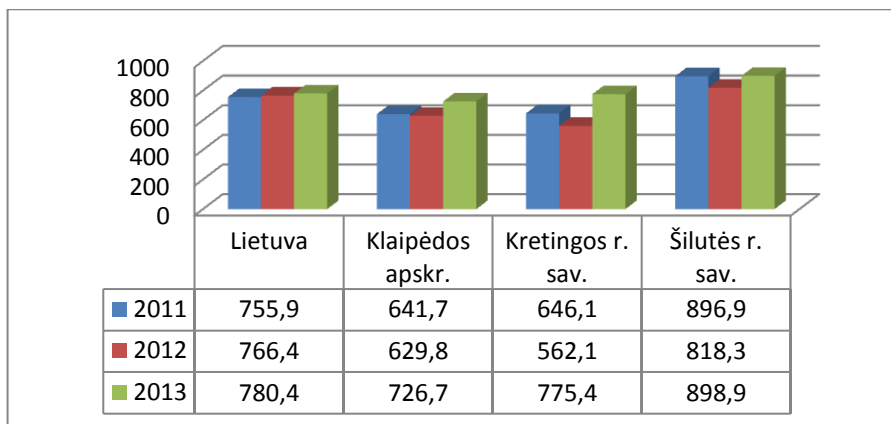
Bendro sergamumo išemine širdies liga tendencijos Šilutės rajono savivaldybėje ir lyginamosiose zonos 2011-2013 m. laikotarpiu buvo panašios (žr. 14 pav.).



14 pav. Bendras sergamumas išemine širdies liga 2011-2013 m. (100 000 gyv.)

Šaltinis: Higienos instituto Sveikatos informacijos centras

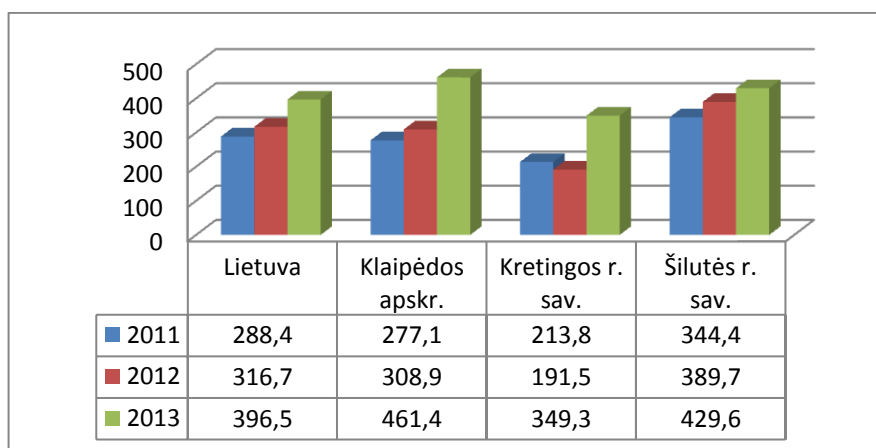
Bendras sergamumas insultu Šilutės rajono savivaldybėje 2011-2013 m. laikotarpiu buvo didžiausias tarp lyginamosios zonos. Nuo 2012 m. bendras sergamumas insultu Šilutės rajono savivaldybėje turi tendenciją didėti, 2012 m. bendras sergamumas insultu buvo 818,3 atvejai 100 000 gyventojų, 2013 m. – 898,9 (žr. 15 pav.).



15 pav. Bendras sergamumas insultu 2011-2013 m. (100 000 gyv.)

Šaltinis: Higienos instituto Sveikatos informacijos centras

Šilutės rajono savivaldybėje sergamumas, globaline problema tapusio, endokrininės sistemos sutrikimu – cukriniu diabetu, nuolat didėja. 2012 m. sergamumas cukriniu diabetu Šilutės rajono savivaldybėje buvo 389,7, 2013 m. – 429,6. Sergamumas cukriniu diabetu didėja ir kitose lyginamosiose zonose (žr. 16 pav.).



16 pav. Sergamumas (nauji atvejai) cukriniu diabetu 2011-2013 m. (100 000 gyv.)

Šaltinis: Higienos instituto Sveikatos informacijos centras

2.3. Tyrimai ir apklausa Šilutės rajono savivaldybėje

2013-2014 m. Šilutės rajono savivaldybės mokinių sergamumo analizė

Igyvendinant Šilutės rajono savivaldybės mokyklinio ugdymo įstaigų mokinių stebėseną atlikta 2013 metų mokinių sergamumo analizė.

Tyrimo rezultatai ir išvados: Šilutės bendrojo ugdymo mokyklose 2013 mokslo metus pradėjo 5 709 mokiniai. Profilaktiškai sveikatą patikrino visi mokiniai 100 proc. Pagrindinei fizinio ugdymo grupei priklauso 91,6 proc., parengiamajai – 4,2 proc., specialiajai 3,2 proc. mokinių. Nuo kūno kultūros pamokų atleistas 1 proc. mokinių. 82,4 proc. mokinių turi normalų kūno masės indeksą, 10,8 proc. – per mažą, 5,3 mokinių turi antsvorį, o 1,5 proc. mokinių yra nutukę. Dažniausiai pasitaikantys sveikatos sutrikimai yra šie: regos sutrikimai (20 proc.), skeleto-raumenų sistemos sutrikimai (15,5 proc.) ir kraujotakos sistemos sutrikimai (8,7 proc.). Regos ir skeleto raumenų sistemos sutrikimų atvejų skaičius turi tendenciją mažėti. 42,4 proc. mokinių yra visiškai sveiki ir neturi jokių sveikatos sutrikimų. 4,1 proc. mokinių ugdymo proceso metu gydytojai rekomenduoja laikytis tam tikrų apribojimų. 0,6 proc. mokinių ugdymo proceso metu gali prireikti skubios pagalbos. Profilaktinio sveikatos patikrinimo metu pas odontologus apsilankė tik 63,2 proc. mokinių. 8,8 proc. patikrinusių pas odontologą mokinių nustatytos paveiktų dantų patologijos, 8 proc. – žandikaulių patologijos. Tarp patikrinusių pas odontologą mokinių rasti 1 149 pieniniai karieso pažeisti dantys ir 2 493 nuolatiniai – taip pat karieso pažeisti dantys. 39 proc. Vaiko sveikatos pažymėjimų užpildyti nepilnai arba neteisingai.

Apklausa „65 metų amžiaus ir vyresnių asmenų sveikatos netolygumai Lietuvoje“

Biuras, bendradarbiaudamas su Higienos instituto Sveikatos informacijos centru, atliko anketinę anoniminę apklausą „65 metų amžiaus ir vyresnių asmenų sveikatos netolygumai Lietuvoje“. Apklausa buvo vykdoma 2013 m. birželio-liepos mėnesiais. Apklausa tikslas: nustatyti ir įvertinti sergamumo, ligotumo 2003-2012 m. ir mirtingumo 2002-2001 m. pagrindinėmis ligomis, kuriomis serga 65 metų amžiaus ir vyresni asmenys, netolygumus Lietuvoje. Įvertinti ambulatorinių sveikatos paslaugų prieinamumo netolygumus 65 metų amžiaus ir vyresnių asmenų požiūriu. Nustatyti demografinių, socialinių ir ekonominių veiksnių sąsają su 65 metų amžiaus ir vyresnių asmenų subjektyviu savo sveikatos vertinimu. Buvo apklausti Šilutės rajono savivaldybės 50 miesto ir kaimo gyventojų.

Tyrimo rezultatai ir išvados pristatyti 2014 m. gruodžio 10 d. seminaro metu „65 metų amžiaus ir vyresnių asmenų sveikatos netolygumai Lietuvoje“, pranešimą pristatė Higienos instituto specialistė Vaida Aguonytė.

Apibendrinti tyrimo rezultatai ir išvados: Respondentai, kurie gyvena kaime, turi pradinį išsilavinimą, gauna mažesnes pajamas dažniau nei kiti susiduria su ambulatorinių sveikatos priežiūros paslaugų prieinamumo kliūtimis, atsirandančiomis dėl didelio atstumo iki gydymo įstaigos, kelionę apsunkinančios sveikatos būklės bei didelių kelionės išlaidų. 56 proc. apklausos dalyvių teigė, kad lengvai pasiekia sveikatos priežiūros įstaigą, kurioje gauna paslaugas, beveik ketvirtis dalyvių (24,5 proc.) teigė, kad iki sveikatos įstaigos yra didelis atstumas, todėl tai sukelia problemų pasiekiant įstaigą. 18,4 proc. dalyvių teigė, kad dėl sveikatos problemų sunku nuvykti į gydymo įstaigą.

Didžioji dauguma (69 proc.) apklaustų 65 m. ir vyresnių asmenų ambulatorinių sveikatos priežiūros paslaugų organizavimą vertina palankiai. Į klausimą „Kiek dažniausiai tenka laukti nuo registracijos pas šeimos gydytoją?“ daugiau nei pusė respondentų atsakė, kad nereikia visai laukti.

Į klausimą „Ar buvo atvejų, kai aptarus diagnostikos procedūras, jų atsisakėte dėl per didelės paslaugų kainos?“ beveik 60 proc. respondentų atsakė, kad neteko atsisakyti. 2 proc. respondentų teigė, kad tenka visada atsisakyti paslaugų, dėl per didelės kainos. Su finansiniais sunkumais įsigyjant diagnostikos procedūras dažniau nei kiti susiduria mažesnes pajamas gaunantys, nedirbantys bei žemesnį išsilavinimą įgiję respondentai susiduria.

Vyresnio amžiaus asmenys nėra visiškai patenkinti savo sveikata – didžioji respondentų dalis (67,9 proc.) ją vertino vidutiniškai. Statistiškai reikšmingai dažniau savo sveikatą blogiau vertinti buvo linkę kaimo gyventojai, moterys, vyresni respondentai, įgiję žemesnį išsilavinimą, nedirbantys, gaunantys mažesnes pajamas, turintys mažiau patogumų namuose.

Tyrimas „Lietuvos gyventojų mityba ir fizinis aktyvumas“

Biuras, bendradarbiaudamas su Sveikatos mokymo ir ligų prevencijos centru, atliko Lietuvos gyventojų mitybos ir fizinio aktyvumo tyrimą. Tyrimas buvo atliktas 2013 m. lapkričio-gruodžio mėnesiais. Tyrimo tikslas – anketiniu apklausos būdu ištirti ir įvertinti Lietuvos suaugusiųjų (19-65 m. ir pagyvenusių (vyresnių nei 65 m. amžiaus) gyventojų mitybos įpročius bei faktišką mitybą; apskaičiuoti kūno masės indeksą bei įvertinti gyventojų fizinį aktyvumą. Remiantis tyrimo duomenimis bus rengiamos sveikos mitybos rekomendacijos, organizuojami mokymai specialistams ir visuomenei apie tinkamą mitybą bei galimus problemų sprendimo būdus ir pan.

Tyrimo rezultatus analizuoja, apibendrina ir teikia Sveikatos mokymo ir ligų prevencijos centras.

„Kuprinių svėrimo akcija 2013“

Akcijoje dalyvavo 14 mokyklų, iš jų 1767 mokiniai. Didžiausias akcijos dalyvių dalis buvo 1 tarp 1-6 klasės mokinių. Akcijos tikslas – atkreipti tėvelių dėmesį į tai, ar jų vaikas turi specialią mokyklinę, o ne turistinę ar buitinę kuprinę, kad tėveliai prižiūrėtų, jog jų vaikas nešiotų kuprinę ant abiejų pečių. Taip pat buvo siekiama priminti tėveliams, kad būtina mažuosius prižiūrėti, jog jie nesinešiotų nereikalingų daiktų, kurie dar labiau pasunkina kuprinės svorį bei padidina našta mokiniams. Akcijos dienomis buvo sveriamos mokinių kuprinės, sveriami vadovėliai, pratybų sąsiuviniai bei jie patys tam, kad būtų galima įvertinti, ar kuprinės svoris yra optimalus (kai pilnos kuprinės svoris sudaro ne daugiau kaip 10 proc. kūno svorio) ar didžiausias leistinas (kai sudaro 15 proc.), ar kuprinės svoris viršija šias ribas, taip žalodamas augančio vaiko organizmą.

Akcijos rezultatai ir išvados: akcijos metu nustatyta, kad 63,4 proc. mokinių dalyvavusių akcijoje kuprinės svoris buvo optimalus ir nesiekė daugiau kaip 10 proc. viso kūno svorio. 29,7 proc. mokinių kuprinių svoris buvo didžiausias leistinas. Per sunkias kuprines nešiojo 6,7 proc. mokinių.

Daugiausia mokiniai nešiojo kuprines su dviem diržais (919 berniukų ir 787 mergaitės). Net 30,7 proc. mokinių nenešiojo atšvaito. 94,7 proc. mokinių kuprines nešiojo ant abiejų pečių.

Šeimos gydytojų apklausa „Tabako vartojimas Lietuvoje ir gydytojų požiūris, suvokimas bei praktika“

Biuras, bendradarbiaudamas su Higienos instituto Sveikatos informacijos centru, 2014 m. Šilutės rajono savivaldybėje atliko šeimos gydytojų apklausą „Tabako vartojimas Lietuvoje ir gydytojų požiūris, suvokimas bei praktika“.

Apklausos tikslas – pagilinti supratimą apie šeimos gydytojų požiūrį į tabako vartojimą bei jų teikiamą pagalbą metantiems rūkyti Lietuvoje. Tyrimo rezultatai bus svarbūs vertinant žinių apie pagalbą metantiems rūkyti poreikį, teikiant pasiūlymus kaip efektyviai mažinti rūkymą Lietuvoje.

Šilutės rajono savivaldybėje apklausos anketos išsiųstos 23 šeimos gydytojams, grįžo taip pat 23. Gautos užpildytos anketos perduotos Higienos institutui, kuris sistemina gautus duomenis ir teikia apklausos rezultatus ir išvadas.

III. APIBENDRINIMAS

Šilutės rajone gyventojų skaičius mažėja. Didesnę gyventojų dalį sudaro moterys nei vyrai. Gyventojų skaičiaus mažėjimą galima sieti su neigiama gyventojų kaita.

Vertinant Šilutės rajono savivaldybės gyventojų skaičiaus bei amžiaus struktūros pokyčius, galima teigti, kad Šilutės gyventojai senėja, o tai reiškia, kad didėja pensinio amžiaus gyventojų dalis lyginant su bendru gyventojų skaičiumi.

2011-2013 m. laikotarpiu gimstamumo rodiklis turi tendenciją didėti.

2013 m. mirtingumo rodiklis padidėjo.

Pagrindinės Šilutės r. savivaldybės gyventojų mirties priežastys: kraujotakos sistemos ligos, piktybiniai navikai ir išorinės mirties priežastys.

2013 m. registruotas nedarbas Šilutės rajono savivaldybėje sumažėjo, tačiau lenkia Kretingos r. sav., Klaipėdos apskrities ir Lietuvos registruoto nedarbo rodiklį. Taip pat Šilutės r. savivaldybėje 2013 m. sumažėjo registruotų bedarbių.

2013 m. Šilutės rajono savivaldybėje padidėjo sergamumas traumomis ir kitais išorinių priežasčių padariniais, iš jų: apsinuodijimais ir galvos sužalojimais.

Sergamumas psichikos ir elgesio sutrikimais vartojant alkoholį bei psichoaktyvias medžiagas sumažėjo.

2013 m. Šilutės rajono savivaldybėje padidėjo sergamumas infekcinėmis ir parazitinėmis ligomis.

2013 m. Šilutės rajono savivaldybėje padidėjo sergamumas tuberkulioze.

2013 m. Šilutės rajono savivaldybėje labiausiai padidėjo bendras sergamumas infekcinėmis ir parazitinėmis ligomis ir kvėpavimo sistemos ligomis.

2013 m. vaikų, 0-17 m. amžiaus, sergamumas Šilutės rajono savivaldybėje padidėjo šiomis ligomis: kvėpavimo sistemos, traumomis ir kitais išorinių priežasčių padariniais, kraujotakos sistemos, ausų ir endokrininės sistemos.

2013 m. Šilutės rajono savivaldybėje sumažėjo vaikų skaičius, kuriems pirmą kartą nustatytas neįgalumas.

2013 m. Šilutės rajono savivaldybėje vandens tyrimų metu nerasta žarninių lazdelių (*E. coli*) ir (ar) žarninių enterokokų bei neaptikta cheminių (toksinių) medžiagų koncentracijos nustatytų ribinių verčių viršijimo, todėl galima daryti išvadą, kad šios bendrovės tiekiamas vanduo atitinka HN 24:2003 „Geriamojo vandens saugos ir kokybės reikalavimus“.

2013 m. Šilutės rajono savivaldybės maudyklų vandens kokybės mikrobiologinių ir fizikinių – cheminių parametrų vertės, nustatytos Lietuvos higienos normoje HN 92:2007 „Paplūdimiai ir jų maudyklų vandens kokybė“, buvo viršytos Kuršių marių ties Kintais maudykloje (2013 m. rugpjūčio 21 d.).

Šilutės rajono savivaldybėje oro užterštumas 2011-2013 m. laikotarpiu turi tendenciją didėti.

Šilutės rajono savivaldybės asmens sveikatos priežiūros įstaigose personalo skaičius turi tendenciją mažėti. Padaugėjo suteiktos greitosios medicinos pagalbos paslaugų skaičius. Padaugėjo stacionaro lovų skaičius 10 000 gyv.

2013 m. daugiausiai buvo suteikta informavimo paslaugų apie priešinės liaukos vėžio ankstyvosios diagnostikos programas ir gimdos kaklelio piktybinių navikų prevencijos informavimo programas.

2013 m. Šilutės rajono savivaldybėje stebimas padidėjęs sergamumas ir bendras sergamumas hipertenzinėmis ligomis, išemine širdies liga ir insultu.

2013 m. Šilutės rajono savivaldybėje buvo atlikta 2013-2014 m. Šilutės rajono savivaldybės mokinių sergamumo analizė, „65 metų amžiaus ir vyresnių asmenų sveikatos netolygumai Lietuvoje“ apklausa, „Lietuvos gyventojų mityba ir fizinis aktyvumas“ tyrimas ir „Kuprinių svėrimo akcija 2013“, šeimos gydytojų apklausa „Tabako vartojimas Lietuvoje ir gydytojų požiūris, suvokimas bei praktika“.

IV. REKOMENDACIJOS

Mirtingumas nuo kraujotakos sistemos ligų išlieka pagrindine gyventojų mirčių priežastimi ir Šilutės rajono savivaldybėje, ir Lietuvoje. Siekiant mažinti mirtingumą nuo kraujotakos sistemos ligų, kuriant prevencines priemones, būtina atsižvelgti į rizikos veiksnius, skatinančius kraujotakos sistemos sutrikimus, jų plitimo mažinimą. Vykdamas prevencinį darbą ypatingą dėmesį skirti kaimo gyventojams. Organizuoti, vykdyti bei testuoti sveikatos stiprinimo veiklas, apimančias fizinį aktyvumą, sveiką mitybą, žalingų įpročių šalinimą.

Būtina vykdyti gyventojų švietimą sveikos gyvensenos temomis ir daugiau dėmesio skirti sveikos gyvensenos ugdymui, formavimui, įtraukiant kuo daugiau gyventojų į aktyvią veiklą.

Didelį susirūpinimą kelia didėjantis savižudybių skaičius Šilutės rajono savivaldybėje. Būtina atkreipti dėmesį į gyventojų psichinės sveikatos stiprinimą, savalaikės psichologinės pagalbos suteikimą.

Vaikų ir mokinių visuomenės sveikatos priežiūrą vykdyti kryptingai, dėmesį skiriant regos sutrikimų profilaktikai, skeleto-raumenų sistemos ir dantų ligų rizikos veiksnių nustatymui ir prevencijai. Svarbu mažinti gyvensenos rizikos veiksnius, kurie sąlygoja minėtų ligų ir sutrikimų atsiradimą, daug dėmesio skirti vaikų darbo ir poilsio režimui, darbo vietai bei akių ligų profilaktikai. Skatinti mokinių sveiką mitybą, didinti jų fizinį aktyvumą bei formuoti suvokimą apie sveikos gyvensenos svarbą.

Didinti specialistų, dirbančių su vaikais, kompetenciją sveikatos stiprinimo klausimais.

Tikslinga kiekvienais metais testuoti maudyklų, vandens ir tyliųjų zonų stebėseną, nes šie aplinkos veiksniai turi neigiamą poveikį visuomenės sveikatai.

Teikti gyventojams informaciją ir įtraukti bendruomenę į sveikatos stiprinimą bei skatinti aktyvų dalyvavimą prevencinėse programose.

Kompleksiškam sveikatinimo veiksnių panaudojimui yra būtinas bendradarbiavimas ir partnerystė Savivaldybėje, visų partnerių atsakomybė už visuomenės sveikatos rezultatus. Sveikatinimo prioritetų įgyvendinimą galima užtikrinti panaudojant visus pagrindinius sveikatinimo veiksnius: kuriant saugesnę socialinę aplinką, mažinant sveikatos netolygumus ir socialinę atskirtį, sveikesnę fizinę – darbo ir gyvenamąją aplinką, formuojant sveikesnę gyvenseną ir jos kultūrą, kuriant į paciento poreikius orientuotą kokybiškesnę ir naudingesnę asmens ir visuomenės sveikatos priežiūrą.